

# คู่มืองานประกันคุณภาพการศึกษา

ฝ่ายวิจัยและประกันคุณภาพ

วิทยาลัยการศึกษา

## คำนำ

ฝ่ายพัฒนาและวิจัยวิทยาลัยการศึกษา มหาวิทยาลัยพะเยา จัดทำคู่มือการปฏิบัติงานด้านการประกันคุณภาพการศึกษา โดยมีวัตถุประสงค์เพื่อให้การปฏิบัติงานด้านการประกันคุณภาพการศึกษาของวิทยาลัยการศึกษาเป็นไปอย่างมีระบบ และสามารถดำเนินการด้วยความสะดวก รวดเร็ว

ฝ่ายพัฒนาและวิจัย วิทยาลัยการศึกษา มหาวิทยาลัยพะเยาหวังเป็นอย่างยิ่งว่าคู่มือเล่มนี้ จะเป็นประโยชน์กับอาจารย์และบุคลากร เพื่อให้เข้าใจกระบวนการและขั้นตอนเกี่ยวกับการทำงานด้านการประกันคุณภาพการศึกษาได้ดียิ่งขึ้น

ฝ่ายวิจัยและประกันคุณภาพ

# สารบัญ

	หน้า
<b>บทนำ</b> .....	1
ปรัชญา ปณิธาน วิสัยทัศน์ พันธกิจ เป้าหมายและวัตถุประสงค์.....	1
การวิเคราะห์องค์กร PEST Analysis, SWOT Analysis .....	3
นโยบายการบริหารงานเพื่อการพัฒนาการดำเนินงานของวิทยาลัย .....	8
บทนำรูปแบบการประกันคุณภาพ .....	11
นโยบาย เป้าหมายและวัตถุประสงค์ และมาตรการในการประกันคุณภาพการศึกษา ระบบและกลไกการพัฒนาการประกันคุณภาพการศึกษา .....	13 15
<b>ภาคผนวก</b> .....	16

## ส่วนที่ 1

<b>ปรัชญา</b>	การศึกษาเป็นฐานรากของมนุษย์
<b>เอกลักษณ์</b>	ปัญญาเพื่อความเข้มแข็งของชุมชน (Wisdom for community Empowerment)
<b>อัตลักษณ์</b>	มีสุนทรียภาพ มีสุขภาพดี มีบุคลิกภาพดี
<b>วิสัยทัศน์</b>	ผลิตและพัฒนาครุมืออาชีพที่เป็นสากล

### ค่านิยมร่วม/วัตถุประสงค์ร่วม

#### ค่านิยมร่วม (มหาวิทยาลัยพะเยา/วิทยาลัยการศึกษา)

1. Competence – หลักความรู้ความสามารถ ให้ความสำคัญกับผู้ที่มีความสามารถสูงเป็นอันดับแรกก่อนเสมอ (จึงเป็นหน้าที่ของทุกคนในองค์กรที่จะต้องช่วยกันยกระดับความรู้ความสามารถของตนเองให้ดียิ่งขึ้นตลอดเวลา เพื่อส่งเสริม สนับสนุนให้เกิด Competitiveness และ Leadership)
2. Freedom – หลักเสรีภาพ มีเสรีภาพที่จะคิดที่จะทำงานให้บรรลุวัตถุประสงค์ (เพื่อส่งเสริม สนับสนุนให้เกิด Excellence ทำให้เกิดความเป็นเลิศที่หลากหลายตามที่ตนเองถนัดหรือเชี่ยวชาญ)
3. Justice – หลักความถูกต้องยุติธรรม มีความถูกต้องและยุติธรรมอยู่ในหัวใจตลอดเวลา (มีคุณธรรมและจรรยาบรรณ ทำให้เกิดความเคารพนับถือและความไว้วางใจซึ่งกันและกัน)
4. Generosity – หลักความมีน้ำใจ มีน้ำใจช่วยเหลือเกื้อกูลกัน โดยให้ถือเป็น “สิทธิ” ของผู้ที่อ่อนแอกว่าที่จะได้รับความช่วยเหลือ (เป็น “หน้าที่” ของผู้ที่เข้มแข็งกว่าที่จะต้องให้การช่วยเหลือ ทำให้เกิดวัฒนธรรมการอยู่ร่วมกันอย่างมีความสุข)
5. Team Learning and Working – หลักการแลกเปลี่ยนเรียนรู้และทำงานเป็นทีม (เน้นการเรียนรู้จากการทำงานและการดำเนินชีวิต ทำให้เกิดปัญญารวมหมู่)
6. Shared Vision – หลักการมีเป้าหมายร่วมกัน มีเป้าหมายในการทำงานร่วมกัน (ทำให้เกิดพลังสามัคคี ทำให้เกิดเป็นองค์กรแห่งการเรียนรู้)
7. Local and Global Spirit – หลักความเชื่อมโยงระหว่างชุมชนและสากล (ยึดคติ “องค์ความรู้ที่ผลิตและที่ใช้เป็นระดับสากล ส่วนจิตวิญญาณอยู่ที่การรับใช้ชุมชนและสังคมไทย” ทำให้เกิดความเป็นสากล หรือ Internationalization)

### วัตถุประสงค์ร่วม (มหาวิทยาลัยพะเยา/วิทยาลัยการศึกษา)

1. เพื่อจัดการเรียนการสอนที่เน้นให้นิสิตอยู่และเรียน (Live and Learn) อย่างมีความสุข จบไปมีงานทำและเป็นคนดีของสังคม
2. เพื่อทำการวิจัยที่เน้นการสร้างปัญญาารวมหมู่ (Collective Intelligence) เคียงคู่ชุมชนสนับสนุนแนวคิด OUOP – One University One Province
3. เพื่อบริการวิชาการโดยเน้นการใช้ปัญญาารวมหมู่เพื่อพัฒนาความเข้มแข็งของชุมชน (Community Empowerment)
4. เพื่อทำนุบำรุงภูมิปัญญา ศิลปะ วัฒนธรรม และสิ่งแวดล้อมของท้องถิ่น (Local Wisdom) สู่นักศึกษา
5. เพื่อบริหารจัดการอย่างมีประสิทธิภาพ ประสิทธิผล และยึดมั่นในธรรมาภิบาล (Good Governance)

### วัตถุประสงค์และพันธกิจของวิทยาลัยการศึกษา

1. เป็นวิทยาลัยชั้นนำด้านการศึกษาที่มีคุณภาพและมาตรฐานระดับสากล
2. เป็นวิทยาลัยที่มุ่งพัฒนาความเป็นเลิศในการผลิตและพัฒนาครุมีอาชีพสู่สากล
3. เป็นวิทยาลัยที่มุ่งริเริ่มและพัฒนานวัตกรรมทางการศึกษาด้วยกระบวนการวิจัย
4. เป็นวิทยาลัยที่มุ่งให้บริการทางวิชาการและศาสตร์ทางการศึกษา
5. เป็นวิทยาลัยที่มุ่งทำนุบำรุง ศิลปวัฒนธรรม บนพื้นฐานของวัฒนธรรมและภูมิปัญญาไทยเพื่อสร้างปัญญาและความเข้มแข็งของชุมชน
6. เป็นวิทยาลัยที่มุ่งเน้นการบริหารด้วยหลักธรรมาภิบาลและปรัชญาของเศรษฐกิจพอเพียง เพื่อให้เกิดประสิทธิภาพสูงสุด
7. เป็นวิทยาลัยแห่งสังคมวิชาชีพครูและบ่มเพาะจิตวิญญาณแห่งความเป็นครู

## การวิเคราะห์องค์การ PEST Analysis, SWOT Analysis

### 1. การวิเคราะห์ สภาพแวดล้อมภายนอกองค์การ (PEST Analysis)

1.1 **ด้านการเมือง** (P = Political Component) มีปัจจัยที่สำคัญ 2 ประการ ได้แก่ นโยบายรัฐบาลที่ส่งผลกระทบต่อการผลิตครู

1.1.1 การยุบเลิก ยุบรวม และปรับเปลี่ยนรูปแบบการบริหารโรงเรียนขนาดเล็ก จากโรงเรียนให้สังกัด สำนักงานคณะกรรมการการศึกษาขั้นพื้นฐาน จำนวน 31,821 โรงเรียน (ข้อมูลปี 2551) มีโรงเรียนขนาดเล็กในปี 2554 จำนวน 14,669 โรงเรียน (คิดเป็นร้อยละ 46)

1.1.2 การลดอัตราบรรจุครูในโรงเรียน สังกัด สพฐ ตามจำนวนโรงเรียนและจำนวนนักเรียนที่ลดลงตามลำดับ โดยภาวะการณ์เกิดอยู่ที่ ร้อยละ 1.2

1.2 **ด้านเศรษฐกิจ** (E = Economic Component) จากสภาพความเป็นจริงที่อัตราการเกิดต่ำและจำนวนนักเรียนลดลง ส่งผลต่อปัจจัยสำคัญ 2 ประการ ได้แก่

1.2.1 อัตราความต้องการบรรจุแต่งตั้งครูและการจ้างครูลดลง ปัจจุบันอัตราบรรจุเป็นไปเพื่อทดแทนอัตราเกษียณและลาออกของครู

1.2.2 สถาบันผลิตครู มีจำนวนเท่าเดิม และรับนิสิตนักศึกษาเท่าเดิม หรือเพิ่มขึ้น ทำให้มีการผลิตครูเกินความต้องการ จำนวนมาก

1.3 **ด้านสังคมวัฒนธรรม** (S = Sociocultural Component) มีปัจจัยที่ส่งผลกระทบต่อการผลิตครูที่สำคัญ 2 ประการ ได้แก่

1.3.1 จำนวนประชากรวัยเรียนลดลง และประชากรผู้สูงวัยเพิ่มขึ้น

1.3.2 การเกิดขึ้นของประชาสังคมและวัฒนธรรมอาเซียน (ASCC) ในปี พ.ศ. 2558 ส่งผลต่อความต้องการครูมีอาชีพที่เป็นสากล สามารถสอนวิชาเอกเป็นภาษาอังกฤษได้

1.4 **ด้านเทคโนโลยี** (T = Technologies Component) ความก้าวหน้าของเทคโนโลยี มีปัจจัยที่ส่งผลกระทบต่อการผลิตครูที่สำคัญ 2 ประการ ได้แก่

1.4.1 นวัตกรรมและเทคโนโลยีทางการศึกษา และสื่อต่าง ๆ ที่ส่งเสริมประสิทธิภาพการเรียนรู้

1.4.2 การเรียนการสอนโดยมหาวิทยาลัยเสมือนจริง (Versus University) ทำให้มีการแข่งขันสูงทั้งด้านปริมาณ และคุณภาพ การจัดการศึกษา

### 2. การวิเคราะห์ภายนอกและภายในมหาวิทยาลัย (SWOT Analysis)

#### 2.1 การวิเคราะห์ภายนอกมหาวิทยาลัย SWOT Analysis

S1 จุดแข็ง วิชาชีพครูได้รับการยอมรับจากสังคมว่าเป็นวิชาชีพที่มีเกียรติ มีผู้สมัครเรียนครูในแต่ละปีการศึกษาเป็นจำนวนมาก แม้ว่าหลักสูตรครูปกติ 5 ปี จะมีทางเลือกคือ อาชีพครูเพียงอย่างเดียว

**W1** จุดอ่อน ครูเป็นปัจจัยสำคัญปัจจัยหนึ่งที่ส่งผลให้ผลสัมฤทธิ์ทางการเรียนของนักเรียนตกต่ำในทุกประเภทของการประเมินผลสัมฤทธิ์ทางการศึกษา ทั้งผลการสอบ PISA,

TIMSS, O NET, A NET และ NT และผลการประเมินของ World และครูส่วนใหญ่มักจะถูกมองว่าด้อยคุณภาพ รวมทั้งคะแนนผลการเรียนระดับมัธยมศึกษาของผู้เรียนครูค่อนข้างต่ำเมื่อเปรียบเทียบกับผู้เรียนวิชาชีพชั้นสูงอย่างอื่น

**O1** โอกาส สถานศึกษาที่มีความต้องการครูมืออาชีพที่มีความเข้มแข็งด้านวิชาการ และมีความสามารถในการสอนเป็นภาษาอังกฤษในวิชาเฉพาะ มีอยู่มากโดยเฉพาะสถานศึกษาลักษณะพิเศษ เช่น โรงเรียนนานาชาติ โรงเรียนสองภาษา โรงเรียนจุฬาภรณ เป็นต้น

**T1** อุปสรรค มีสถาบันผลิตครูจำนวนมาก ในมหาวิทยาลัยของรัฐ มหาวิทยาลัยราชภัฏ สถาบันการพลศึกษา และสถาบันเอกชน ไม่น้อยกว่า 70 แห่ง แต่ละปีการศึกษาผลิตครูจำนวนไม่น้อยกว่า 50,000 คน และผลิตครูหลักสูตร 5 ปี ในลักษณะเดียวกัน เป็นหลักสูตรปกติ

## 2.2 การวิเคราะห์ภายในวิทยาลัยการศึกษา SWOT Analysis

### 2.2.1 S (Strengths) จุดแข็ง

**S1** มีหลักสูตรปริญญาตรีคู่ขนานสองปริญญา คือ กศ.บ. และ วท.บ. (คณิตศาสตร์ เคมี ชีววิทยา ฟิสิกส์ และ วิทยาศาสตร์และเทคโนโลยีการกีฬา) กับ กศ.บ. และ ศศ.บ. (ภาษาไทย และ ภาษาอังกฤษ) ทำให้นิสิตมีความเข้มแข็งด้านวิชาเอกและมีความสามารถทางการสอนควบคู่กันไป และยังสามารถมีทางเลือกในการประกอบอาชีพได้หลากหลายยิ่งขึ้น

**S2** มี หลักสูตรปริญญาโทและปริญญาเอกสาขาการบริหารการศึกษาที่สร้างศักยภาพด้านการบริหารการศึกษาให้กับผู้บริหารการศึกษาและผู้บริหารสถานศึกษา

### 2.2.2 W (Weaknesses) จุดอ่อน

**W1** มีอาจารย์ผู้สอนจำนวนน้อย ไม่สอดคล้องกับปริมาณภาระงานการสอนและไม่เป็นไปตามเกณฑ์ของ สกอ. และคุรุสภา รวมทั้งอาจารย์ผู้สอนส่วนใหญ่เป็นอาจารย์ใหม่ยังขาดประสบการณ์การสอนระดับอุดมศึกษา และยังไม่มิตำแหน่งวิชาการ

**W2** กระบวนการคัดเลือกและจำนวนรับเข้ายังไม่สะท้อนศักยภาพของผู้เรียนระดับปริญญาตรีสองปริญญาอย่างแท้จริง ส่งผลให้จำนวนที่นิสิตถูก drop out มีจำนวนมาก

### 2.2.3 T (Threats) อุปสรรค

**T1** การที่มีอาจารย์ผู้สอนน้อยไม่เพียงพอต่อภาระงานทำให้ต้องจัดการเรียนการสอนระดับปริญญาตรีเป็นห้องเรียนใหญ่สอนห้องละหลายร้อยคน ส่งผลต่อคุณภาพการสอนวิชาชีพครูที่ต้องมีการฝึกทักษะการสอนเฉพาะราย รวมทั้งภาระงานระดับปริญญาโทและปริญญาเอกที่ต้องการอาจารย์ผู้สอนและที่ปรึกษาวิทยานิพนธ์ที่มีความเชี่ยวชาญและมีจำนวนเพียงพอตามเกณฑ์มาตรฐานของ สกอ.

T2 การมีหลักสูตรปริญญาตรี 5 ปี เพียงหลักสูตรเดียวยังไม่สามารถผลิตครูเข้าสู่ตลาดแรงงานที่ต้องการครูมืออาชีพที่มีความหลากหลายทั้งหลักสูตรระดับปริญญาตรี และปริญญาโท

#### 2.2.4 O (Opportunities) โอกาส

O1 เป็นวิทยาลัยใหม่ที่สามารถใช้ยุทธศาสตร์บรรจุอาจารย์ใหม่และจ้างผู้ทรงคุณวุฒิที่มีประสบการณ์เป็นคู่ขนานเพื่อให้ผู้ทรงคุณวุฒิเป็นที่เลี้ยง (mentor) และพัฒนาอาจารย์ใหม่เข้าสู่ตำแหน่งวิชาการ เพื่อเป็นการประกันคุณภาพและมีจำนวนเป็นไปตามเกณฑ์ของ สกอ. และคุรุสภา อาจารย์ใหม่ที่บรรจุควรมีวุฒิปริญญาเอกและมีศักยภาพด้านการสอนวิชาเอกเป็นภาษาอังกฤษ เพื่อมุ่งผลิตบัณฑิตสู่ตลาดการศึกษา อาทิ สถานศึกษานานาชาติ สถานศึกษาสองภาษา โรงเรียนจุฬาภรณ. และตลาดการศึกษาอาเซียน

O2 เป็นวิทยาลัยใหม่ที่สามารถสร้างหลักสูตรปริญญาตรีคู่ขนานสองปริญญา เพิ่มอีกอย่างน้อย 4 สาขา ได้แก่ กศ.บ. และ ศศ.บ. (ภาษาจีน ภาษาญี่ปุ่น ภาษาฝรั่งเศส) กับ กศ.บ. และ ศป.บ. (ศิลปะการแสดง) และสร้างความพร้อมของหลักสูตรใหม่ระดับปริญญาโทเพื่อรองรับผู้สำเร็จการศึกษาระดับปริญญาตรีที่ไม่มีวุฒิศึก (มีใบประกอบวิชาชีพ) และมีความต้องการเรียนหลักสูตรที่สามารถขอรับใบประกอบวิชาชีพครูยังมีจำนวนมาก โดยสร้างหลักสูตรปริญญาโทหลักสูตรและการสอนที่สามารถได้รับใบประกอบวิชาชีพด้วย เป็นหลักสูตรทดแทนหลักสูตรประกาศนียบัตรวิชาชีพครูที่คุรุสภาประกาศยกเลิกไป รวมทั้งสามารถจัดการเรียนการสอนปริญญาตรีควบโท คู่ขนานไปกับหลักสูตรปริญญาตรีคู่ขนานสองปริญญาอีกด้วย

### 3. ตารางวิเคราะห์เพื่อการบริหารวิทยาลัยการศึกษา (TOWS Matrix)

S101 มีเป้าหมายผลิตครูมืออาชีพที่มีความเข้มแข็งด้านวิชาการ (สองปริญญา) นิสิตที่มีศักยภาพและมีความสามารถในการสอนวิชาเอกเป็นภาษาอังกฤษ จะมีทางเลือกแหล่งงานให้มีความหลากหลายมากขึ้น การผลิตบัณฑิตมืออาชีพสองปริญญา ปริญญาตรีควบโท และปริญญาโทหลักสูตรและการสอน ที่เน้นความสามารถในการสอนเป็นภาษาอังกฤษ เพื่อเป็นทางเลือกของหน่วยงานที่มีความต้องการเฉพาะ และลดการแข่งขันกับสถาบันผลิตครูหลักสูตรปริญญาตรี 5 ปี ปกติทั่วไป

S201 พัฒนาหลักสูตรปริญญาโทและปริญญาเอกบริหารการศึกษาให้สอดคล้องกับเกณฑ์การได้รับใบประกอบวิชาชีพผู้บริหารการศึกษาและผู้บริหารสถานศึกษาที่คุรุสภากำหนดขึ้นใหม่ รวมทั้งพัฒนาความเข้มแข็งด้านวิชาการในบริบทของการบริหารคุณภาพยุคใหม่

S101 บรรจุอาจารย์ใหม่ระดับปริญญาเอก ที่ตรงกับภาระงานและกิจกรรมการสอน โดยเฉพาะอาจารย์ด้านหลักสูตรและการสอนวิชาเอก ที่มีความสามารถสอนเป็นภาษาอังกฤษ ควบคู่กับการจ้างผู้ทรงคุณวุฒิที่มีตำแหน่งวิชาการและมีประสบการณ์สูงเพื่อเป็นที่ปรึกษา (mentor) ให้อาจารย์ใหม่ รวมทั้งสนับสนุนให้อาจารย์ใหม่ได้เข้าสู่ตำแหน่งวิชาการโดยเร็ว



**S102** สร้างหลักสูตรใหม่เป็นหลักสูตรปริญญาตรีคู่ขนานสองปริญญา หลักสูตรปริญญาโท และจัดการเรียนการสอนปริญญาตรีควบปริญญาโท ดังนี้

1. ปริญญาตรีคู่ขนานสองปริญญา 4 สาขาวิชา ได้แก่ กศ.บ. และ ศศ.บ. (ภาษาจีน , ภาษาญี่ปุ่น, ภาษาฝรั่งเศส) กับ กศ.บ. และ ศป.บ. (ศิลปะการแสดง) เนื่องจากเป็นสาขาวิชาที่เป็นความต้องการของแหล่งงาน

2. หลักสูตรปริญญาโทหลักสูตรและการสอน (ได้ใบประกอบวิชาชีพครูตามเกณฑ์คุรุสภา) โดยนิสิตภาคปกติร่วมมือกับหน่วยงานที่สนับสนุนทุนให้นิสิต เช่น สสวท. และนิสิตอื่น ส่วนนิสิตโครงการพิเศษรับผู้สนใจทั่วไป

3. การจัดการเรียนการสอนปริญญาตรีควบโท 6 ปี เพื่อรับนิสิต ที่มีศักยภาพสูง โดยกำหนดคุณสมบัติรับผู้เรียนจากหลักสูตรปริญญาตรีคู่ขนาน 5 ปี ที่มีผลการเรียนเฉลี่ยปีที่ 1 และปีที่ 2 ไม่ต่ำกว่า 3.50 มีผลคะแนนรายวิชาเอก วิชาชีพรู และวิชาภาษาอังกฤษ ทุกรายวิชาไม่ต่ำกว่าระดับ B

**S201** สนับสนุนให้อาจารย์มีความเข้มแข็งด้านงานวิจัย โดยการแสวงหาแหล่งทุนวิจัยจากภายนอกและภายใน และสนับสนุนการเผยแพร่และนำเสนองานวิจัยทั้งในและต่างประเทศ รวมทั้งส่งเสริมการพัฒนาศักยภาพด้านภาษาอังกฤษ เพื่อสร้างความเข้มแข็งการเรียนการสอนระดับบัณฑิตศึกษา

**S202** ใช้ทรัพยากรบุคคลแบบบูรณาการองค์ความรู้จากอาจารย์ทุกสาขาวิชา เพื่อสร้างความเข้มแข็งในการบริหารจัดการวิชาการของทุกหลักสูตร และทุกระดับ

**S1T1** ประชาสัมพันธ์หลักสูตรโดยให้ผู้มีส่วนได้ส่วนเสีย (Stakeholder) มองเห็นความเข้มแข็งและคุณภาพหลักสูตรโดยดำเนินการเชิงรุกรวดเร็วและตรงเป้าหมาย เพื่อเป็นทางเลือกที่ดีแก่ผู้เรียน

**S1T1** บรรจุอาจารย์เพิ่มตามเกณฑ์ FTES เกณฑ์มาตรฐานหลักสูตร สกอ. และเกณฑ์คุรุสภา โดยจัดห้องเรียนให้มีขนาดเล็กลงตามความเหมาะสมของรายวิชา รวมทั้งแต่งตั้งอาจารย์ที่ปรึกษาวิทยานิพนธ์และ IS ตามเกณฑ์มาตรฐานหลักสูตร และมีแผนพัฒนาศักยภาพของนิสิตในการฝึกประสบการณ์วิชาชีพในกลุ่มประเทศอาเซียน และนอกกลุ่มประเทศอาเซียน ส่วนระดับปริญญาโทและเอกแสวงหาpartnerในการลงทะเบียนเรียนข้ามสถาบัน การนำเสนอผลงานวิทยานิพนธ์ในต่างประเทศ

**S1T2** สร้างหลักสูตรใหม่ ตาม S102 เพื่อความเข้มแข็งของศาสตร์ทางการศึกษา ได้แก่ หลักสูตรปริญญาเอกหลักสูตรและการสอน (กศ.ด. หลักสูตรและการสอน) และอาจจัดการเรียนการสอนปริญญาโทสองปริญญา ได้แก่ หลักสูตร กศ.ม. กับหลักสูตร วท.ม. และหลักสูตร กศ.ม. กับหลักสูตร ศศ.ม. ตามสภาพความพร้อมของอาจารย์ในแต่ละสาขาวิชาเอก

**S2T1** อาจารย์ใหม่ที่บรรจุจะต้องมีภาระงานการสอนในทุกระดับของหลักสูตร ทั้งปริญญา ตรี โท และ เอก ทั้งนี้จำนวนอาจารย์ของหลักสูตรใหม่ ปริญญาโทการศึกษามหาบัณฑิตหลักสูตร

และการสอน กับการจัดการเรียนการสอนปริญญาตรีควบปริญญาโท สามารถใช้อาจารย์ร่วมกันได้

**S2T1** จัดอาจารย์ผู้สอนที่มีความรู้และทักษะตรงกับรายวิชาและเนื้อหาของหลักสูตร และจัดห้องเรียนที่มีความเหมาะสมกับกลุ่มผู้เรียนที่บางรายวิชาต้องฝึกประสบการณ์และทักษะของผู้เรียน รวมทั้งเชิญวิทยากรพิเศษจากภายนอกที่มีความเชี่ยวชาญเพื่อเติมเต็มความรู้ให้ผู้เรียน

**S2T2** การพัฒนาหลักสูตรบริหารการศึกษาทั้งหลักสูตรปริญญา โท และเอก ต้องพัฒนาโดยใช้องค์ความรู้สากล และสร้างหลักสูตร ไทย อังกฤษ เพื่อรองรับผู้เรียนจากกลุ่มประชาคมอาเซียน

#### **ความเสี่ยงสูงด้านการบริหารจัดการ**

1. คุณภาพของผู้เรียน (Input) ส่วนใหญ่ผลการเรียนระดับมัธยมปลาย และผลการสอบคัดเลือกอยู่ในกลุ่มต่ำ
2. จำนวนอาจารย์และบุคลากรไม่สอดคล้องกับภาระงาน
3. อาคารสถานที่และสื่อเทคโนโลยี ไม่เพียงพอต่อการจัดการเรียนการสอนที่มุ่งเน้นคุณภาพ
4. งบประมาณที่ได้รับการจัดสรรไม่สอดคล้องกับแผนยุทธศาสตร์และกลยุทธ์

## นโยบายการบริหารงานเพื่อการพัฒนาการดำเนินงานของวิทยาลัยการศึกษา

### 1. ด้านการจัดการศึกษาและการผลิตบัณฑิต

#### วัตถุประสงค์เชิงกลยุทธ์

1. เป็นวิทยาลัยชั้นนำด้านการศึกษาที่มีคุณภาพและมาตรฐานระดับสากล
2. เป็นวิทยาลัยที่มุ่งพัฒนาความเป็นเลิศในการผลิตและพัฒนาครุมืออาชีพสู่สากล

#### ยุทธศาสตร์ 1 ปรับปรุงหลักสูตรและสร้างหลักสูตรใหม่

- ปรับปรุงหลักสูตรปริญญาตรีการศึกษาบัณฑิต ในสาขา (7 สาขา) เป็นหลักสูตรเดี่ยว 7 หลักสูตร
- สร้างหลักสูตรปริญญาตรีคู่ขนาน 2 ปริญญา ในสาขาวิชาภาษาจีน ภาษาญี่ปุ่น ภาษาฝรั่งเศส และสาขาวิชาศิลปะการแสดง
- สร้างหลักสูตรปริญญาโท การศึกษามหาบัณฑิต สาขาวิชาหลักสูตรและการสอน โดยหลักสูตรเดี่ยว มี 2 รูปแบบ คือ ได้ปริญญาโท และใบอนุญาตประกอบวิชาชีพครู กับรูปแบบได้ปริญญาโทอย่างเดียว
- สร้างหลักสูตร ปริญญาเอก การศึกษาศุภบัณฑิต สาขาวิชาหลักสูตรและการสอน

#### ยุทธศาสตร์ 2 การรับนิสิตตามศักยภาพ

- ปรับจำนวนรับนิสิตปริญญาตรีคู่ขนาน แต่ละสาขาวิชาตามเกณฑ์มาตรฐานห้องเรียนของครุสภา (ห้องละ 30 คน วิชาและไม่เกิน 5 ห้อง)

#### ยุทธศาสตร์ 3 สร้างศักยภาพความเข้มแข็งให้นิสิตโดยการสร้างหลักสูตรที่เป็นทางเลือกให้นิสิตได้เรียนตามศักยภาพ

- มีกระบวนการคัดเลือกผู้เรียนที่มีศักยภาพสูง (Elite) เข้าสู่ระบบการเรียนปริญญาตรี (5 ปี) ควบปริญญาโท (2 ปี) โดยใช้เวลาเรียนรวม 6 ปี
- สนับสนุนผู้เรียนปริญญาตรีการศึกษาคู่ขนาน 2 ปริญญา ที่มีศักยภาพสูงด้านภาษาอังกฤษ (Very Good in English) ให้เรียนการสอนเป็นภาษาอังกฤษในรายวิชาเอก
- จัดสอนเสริมพิเศษให้นิสิตที่มีผลการเรียนต่ำมาก ด้านวิชาชีพครูและประสานงานกับคณะที่จัดการเรียนการสอนวิชาเอก เพื่อขอความอนุเคราะห์จัดสอนเสริมให้นิสิตที่มีผลการเรียนต่ำมาก ด้านวิชาเอก

## 2. ด้านการวิจัยและพัฒนา

### วัตถุประสงค์เชิงกลยุทธ์

1. เป็นวิทยาลัยที่มุ่งริเริ่มและพัฒนานวัตกรรมทางการศึกษาด้วยกระบวนการวิจัย

#### ยุทธศาสตร์ 4 การวิจัยเพื่อพัฒนาคุณภาพบัณฑิต

- เพิ่มรายวิชาวิจัยและ/หรือ รายวิชาที่เกี่ยวกับการแสวงหาองค์ความรู้ในกลุ่มวิชาเอกเลือกทุกหลักสูตรในระดับปริญญาตรี ปริญญาโท และปริญญาเอก
- เน้นการจัดการเรียนการสอนที่พัฒนาต่อยอดองค์ความรู้อันเนื่องมาจากผลงานวิทยานิพนธ์และ I.S. ในระดับปริญญาโทและปริญญาเอก

#### ยุทธศาสตร์ 5 การวิจัยเพื่อตอบสนองความต้องการของชุมชนตามแนวคิดการสร้างปัญญาารวมหมู่ (Collective Wisdom)

- สร้างเครือข่ายการวิจัยทางการศึกษาในชุมชนและท้องถิ่น
- ส่งเสริมและสนับสนุนให้อาจารย์และบุคลากรทำวิจัยเพื่อพัฒนางานวิชาการและสถาบัน
- สนับสนุนการเผยแพร่ผลงานวิจัยของนิสิต บุคลากร และอาจารย์

## 3. ด้านการบริการวิชาการ

### วัตถุประสงค์เชิงกลยุทธ์

1. เป็นวิทยาลัยที่มุ่งให้บริการทางวิชาการและศาสตร์ทางการศึกษา

#### ยุทธศาสตร์ 6 เป็นแหล่งพัฒนาความรู้ด้านการศึกษา

- สร้างหลักสูตรฝึกอบรมตามความต้องการของชุมชนและท้องถิ่น
- ส่งเสริมให้นิสิตมีส่วนร่วมในการบริการวิชาการแก่ชุมชน

## 4. ด้านการทำนุบำรุงศิลปวัฒนธรรม

### วัตถุประสงค์เชิงกลยุทธ์

1. เป็นวิทยาลัยที่มุ่งทำนุบำรุงศิลปวัฒนธรรมบนพื้นฐานของวัฒนธรรมและภูมิปัญญาไทย เพื่อสร้างปัญญาและความเข้มแข็งของชุมชน

**ยุทธศาสตร์ 7** ทำนุบำรุงภูมิปัญญา ศิลปะ วัฒนธรรม และสิ่งแวดล้อมของท้องถิ่น (Local Wisdom) สู่สากล

- ส่งเสริมให้นิสิต คณาจารย์ และบุคลากรมีการดำเนินกิจกรรมหรือโครงการอันเป็นการเล็งเห็นถึงคุณค่าทางภูมิปัญญา ศิลปวัฒนธรรม และสิ่งแวดล้อมของท้องถิ่น

**ยุทธศาสตร์ 8** ส่งเสริม สนับสนุนกิจกรรมวิชาชีพครู

- สนับสนุนการจัดกิจกรรมวิชาชีพครู เพื่อพัฒนาสมรรถนะ ตามเกณฑ์คุรุสภา

## 5. ด้านการบริหารจัดการ

### วัตถุประสงค์เชิงกลยุทธ์

1. เป็นวิทยาลัยที่มุ่งเน้นการบริหารด้วยหลักธรรมาภิบาลและปรัชญาของเศรษฐกิจพอเพียง เพื่อให้เกิดประสิทธิภาพสูงสุด

**ยุทธศาสตร์ 9** จัดทำแผนการบริหารงานบุคลากรเชิงปริมาณและคุณภาพ

- วิเคราะห์อัตรากำลังอาจารย์และบุคลากรตามเกณฑ์ FTES สกอ. และเกณฑ์ภาระงาน

**ยุทธศาสตร์ 11** จัดทำแผนบริหารงานบุคคลเชิงคุณภาพ

- วิเคราะห์คุณสมบัติอาจารย์และบุคลากร เพื่อเข้าสู่ตำแหน่งวิชาการและวิทยฐานะ

**ยุทธศาสตร์ 10** บริหารจัดการอย่างมีประสิทธิภาพ ประสิทธิผล และยึดมั่นในธรรมาภิบาล

- มีระบบและกลไกการบริหารจัดการองค์กรอย่างมีประสิทธิภาพและเกิดประสิทธิผล
- การบริหารการเงินและงบประมาณโดยปรัชญาของเศรษฐกิจพอเพียง
- บริหารวิทยาลัยด้วยหลักธรรมาภิบาล คือ หลักนิติธรรม หลักคุณธรรม หลักความโปร่งใส หลักการมีส่วนร่วม หลักความรับผิดชอบ และหลักความคุ้มค่า
- พัฒนาระบบสารสนเทศเพื่อการบริหารและการตัดสินใจ มีระบบและกลไกในการประเมินคุณภาพภายในและภายนอก

## ส่วนที่ 2

### 1. บทนำรูปแบบการประกันคุณภาพ

#### 1.1 การประกันคุณภาพในระดับอุดมศึกษา

คุณภาพของการศึกษาระดับอุดมศึกษานั้นไม่ใช่เป็นเพียงความเข้าใจเกี่ยวกับคุณภาพทางวิชาการเพียงมิติเดียวเท่านั้น ต้องมีมุมมองด้านความต้องการและความคาดหวังที่หลากหลายของผู้มีส่วนได้ส่วนเสีย คุณภาพของการศึกษาระดับอุดมศึกษา สามารถกล่าวได้ว่าเป็นนิยามที่มีหลากหลายมิติ

ปฏิญญาโลก ว่าด้วยเรื่องการศึกษาในระดับอุดมศึกษาในศตวรรษที่ 21: วิสัยทัศน์และการดำเนินงาน (ตุลาคม 2541) บทความที่ 11 กล่าวว่า การประเมินเชิงคุณภาพ คำนึงถึงคุณภาพในการศึกษาระดับอุดมศึกษาแบบหลากหลายมิติ ซึ่งหมายรวมถึงภารกิจและกิจกรรม การสอนและหลักสูตร การทำวิจัยและความเชี่ยวชาญด้านวิชาการ การทำงานร่วมกับผู้อื่น ผู้เรียนอาคาร สิ่งอำนวยความสะดวก อุปกรณ์ การให้บริการแก่ชุมชนและสิ่งแวดล้อมทางด้านวิชาการซึ่งการประเมินตนเองภายในและการตรวจสอบจากภายนอกอย่างเปิดเผยโดยผู้ทรงคุณวุฒิอิสระรวมถึงผู้เชี่ยวชาญชาวต่างประเทศหากเป็นไปได้ เป็นสิ่ง สำคัญในการเพิ่มประสิทธิภาพการประกันคุณภาพการศึกษา

ในการพัฒนา การปฏิบัติงาน การให้การสนับสนุนและการปรับปรุงระดับคุณภาพการศึกษา ระดับอุดมศึกษานั้น สถาบันจำเป็นต้องมีการวางระบบการประกันคุณภาพ The Regional Report of Asia and the Pacific (ยูเนสโก, 2003 b) ให้คำจำกัดความของการประกันคุณภาพในระดับอุดมศึกษาไว้ว่าเป็น “ ขั้นตอนการจัดการและประเมินอย่าง มี ระบบเพื่อ ควบคุม ดูแลผลงาน ของสถาบัน ระดับอุดมศึกษา”

#### 1.2 รูปแบบของ AUN-QA

เครือข่ายมหาวิทยาลัยอาเซียน หรือ AUN ตระหนักถึงความสำคัญของคุณภาพในการศึกษาระดับอุดมศึกษาและความจำเป็นในการพัฒนาระบบการประกัน คุณภาพ แบบองค์รวมเพื่อเพิ่มมาตรฐานทางวิชาการความก้าวหน้าทางการศึกษา การวิจัยและการให้บริการแก่มหาวิทยาลัยที่เป็นสมาชิก ในปี พ.ศ.2541 เครือข่ายมหาวิทยาลัยอาเซียนเสนอแนวคิดเกี่ยวกับเครือข่ายประกันคุณภาพของมหาวิทยาลัยในอาเซียนซึ่งนำไปสู่การพัฒนา รูปแบบของการประกันคุณภาพการศึกษาของเครือข่ายมหาวิทยาลัยอาเซียน ตั้งแต่นั้น เป็นต้นมา เครือข่ายประกันคุณภาพ การศึกษาของมหาวิทยาลัยอาเซียนได้ทำการสนับสนุน พัฒนา และประยุกต์ใช้แนวปฏิบัติเกี่ยวกับการประกันคุณภาพการศึกษา โดยใช้แนวทางเชิงประจักษ์ผ่านการทดสอบ ประเมิน ปรับปรุงและเผยแพร่

## 2. แนวทางการประกันคุณภาพสำหรับระดับหลักสูตร

การประกันคุณภาพระดับหลักสูตร ประกอบไปด้วย 2 องค์ประกอบดังนี้

1) องค์ประกอบที่ 1 **การกำกับมาตรฐาน**ของการประกันคุณภาพระดับหลักสูตร เป็นการดำเนินการประกันคุณภาพหลักสูตรตามมาตรฐานการศึกษาแห่งชาติ ที่สถาบันจะดำเนินการด้วยตนเองอย่างต่อเนื่องเป็นประจำ เพื่อให้มั่นใจว่าได้ดำเนินการตามการประกันคุณภาพขั้นต่ำ และจะนำข้อมูลจากการประกันคุณภาพหลักสูตรนี้มาเสนอในเว็บของตนเอง เป็นการเผยแพร่สาธารณะ เพื่อให้สังคมมีส่วนร่วมในการตรวจสอบข้อมูลการประกันคุณภาพหลักสูตรของคณะ/สถาบัน รวมทั้ง สมศ. และ สกอ. สามารถสอบถามข้อมูลได้ตลอดเวลา เมื่อมีประเด็นที่ต้องพิจารณา โดยการประเมินการดำเนินการตามองค์ประกอบที่ 1 การกำกับมาตรฐานจะดำเนินการเป็นประจำทุกปี และนำผลการประเมินไปใช้เป็นส่วนหนึ่งของการประเมินระดับคณะ/สถาบัน

2) องค์ประกอบที่ 2 การดำเนินการประกันคุณภาพระดับหลักสูตรเพื่อการพัฒนา จะดำเนินการด้วยการใช้ เกณฑ์การประกันคุณภาพหลักสูตรตามแนวทางของ AUN-QA ระดับหลักสูตร [11] หรือเกณฑ์การประกันคุณภาพหลักสูตรขององค์กรระดับสากลที่เป็นที่ยอมรับระดับชาติ หรือนานาชาติ เช่น เกณฑ์ของสภาวิชาชีพ, ABET, AACSB เป็นต้น โดยให้ดำเนินการประเมินองค์ประกอบเพื่อการพัฒนาตามรอบของระบบสากลที่ได้เลือกใช้ แต่ดำเนินการตามเกณฑ์ที่เลือกใช้อย่างต่อเนื่อง เช่น AUN-QA มีรอบประเมิน 5 ปี ดังนั้นหลักสูตรที่ใช้เกณฑ์ AUN-QA จะถูกประเมินตามรูปแบบ AUN-QA อย่างน้อย 1 ครั้งในรอบ 5 ปี และดำเนินการตามที่เกณฑ์กำหนดอย่างต่อเนื่องสม่ำเสมอ ทั้งนี้การประเมิน AUN-QA อย่างน้อย 1 ครั้งใน 5 ปีนั้นไม่จำเป็นต้องสอดคล้องกับวงจรรอบของการปรับหลักสูตร

การประกันคุณภาพหลักสูตรตามแนวทางของ AUN-QA ระดับหลักสูตร จะดำเนินการโดยขอความช่วยเหลือสนับสนุนคู่มือ AUN-QA ระดับหลักสูตร จากสำนักงานเลขานุการของ AUN การเลือกดำเนินงานตามแนว AUN-QA ระดับหลักสูตรหรือเกณฑ์สากลอื่นๆ ในองค์ประกอบเพื่อพัฒนานี้ เป็นไปเพื่อเตรียมความพร้อมของหลักสูตรให้สามารถได้รับการรับรองในระดับสากลตามมาตรฐานของ AUN-QA หรือเกณฑ์สากลอื่นๆ รองรับการประชุมเปิดเสรีของ ASEAN 2015 และในระดับโลก อีกทั้งเป็นการสนับสนุนให้เกิด mobility ในภาคการศึกษาโดยการดำเนินการการประกันคุณภาพหลักสูตรตามแนวทางของ AUN-QA ระดับหลักสูตรนี้สอดคล้องกับนโยบายของประเทศ สมศ. และ สกอ. ที่ต้องการผลักดันให้หลักสูตรการศึกษาของภาษาไทยมีพัฒนาการมาตรฐานคุณภาพในระดับสากล ซึ่งจะสร้างความสามารถในการแข่งขันของภาคการศึกษาไทยในตลาดโลก

## นโยบาย เป้าหมายและวัตถุประสงค์ และมาตรการในการประกันคุณภาพการศึกษา

### นโยบาย

วิทยาลัยการศึกษาใช้นโยบายประกันคุณภาพการศึกษา ตามนโยบายของมหาวิทยาลัยและได้มีการประยุกต์ใช้ให้เหมาะสมกับภาระงานของวิทยาลัยฯ เพื่อส่งเสริมและพัฒนาคุณภาพของการศึกษาดังนี้

#### 1. พัฒนาระบบการประกันคุณภาพ

โดยน่านโยบายการประกันคุณภาพของมหาวิทยาลัยไปสู่การปฏิบัติในวิทยาลัยฯ กำกับติดตาม ควบคุม กำหนดให้มีการประเมินคุณภาพการศึกษาและมีกระบวนการพัฒนาบุคลากรให้มีทักษะในการทำงานให้ดีขึ้น

#### 2. มีกลไกในการประกันคุณภาพการศึกษา

มีการส่งเสริม สนับสนุน และสร้างความเข้าใจเกี่ยวกับการประกันคุณภาพการศึกษา แก่บุคลากรของวิทยาลัยฯรวมถึงเผยแพร่ความรู้และผลการดำเนินงานด้านประกันคุณภาพสู่บุคลากรและสาธารณชน

#### 3. เพิ่มประสิทธิภาพการปฏิบัติงานของวิทยาลัยการศึกษา

มีการจัดหา/ประสานบุคลากรที่มีความรู้ความเข้าใจในเรื่องประกันคุณภาพการศึกษาและระบบงานทุกด้านเข้ามาช่วยวิเคราะห์/ให้ความรู้ และส่งเสริมการพัฒนาบุคลากรทุกฝ่ายให้มีความรู้ความชำนาญ

### เป้าหมายและวัตถุประสงค์

1. เพื่อเพิ่มประสิทธิภาพการปฏิบัติงานของวิทยาลัยฯ อย่างต่อเนื่อง
2. เพื่อป้องกันและแก้ไขปัญหที่อาจเกิดขึ้นระหว่างปฏิบัติงาน
3. เพื่อข้อเสนอแนะของคณะกรรมการประเมินคุณภาพมาปรับปรุงและพัฒนาจุดอ่อนและจุดแข็งการปฏิบัติงานของวิทยาลัยฯ ให้ดียิ่งขึ้นอย่างต่อเนื่อง

### มาตรการ

1. จัดประชุมเพื่อสร้างความเข้าใจในความสำคัญของการประกันคุณภาพการศึกษา
2. ดำเนินการพัฒนาระบบและกลไกการประกันคุณภาพของวิทยาลัยฯ
3. จัดทำแนวปฏิบัติหรือแนวทางการดำเนินงานของแต่ละงาน
4. กำหนดแนวทางการดำเนินงานให้สู่เป้าประสงค์ของวิทยาลัยฯ ในแต่ละงาน
5. สนับสนุนและส่งเสริมบรรยากาศในหน่วยงานให้เอื้ออำนวยต่อการปฏิบัติงาน



6. กำหนดบทบาทและหน้าที่หลักแก่ผู้รับผิดชอบในหน้าที่ต่าง ๆ ในหน่วยงานอย่างชัดเจน โดยเน้นการตรวจสอบผลการปฏิบัติงานได้

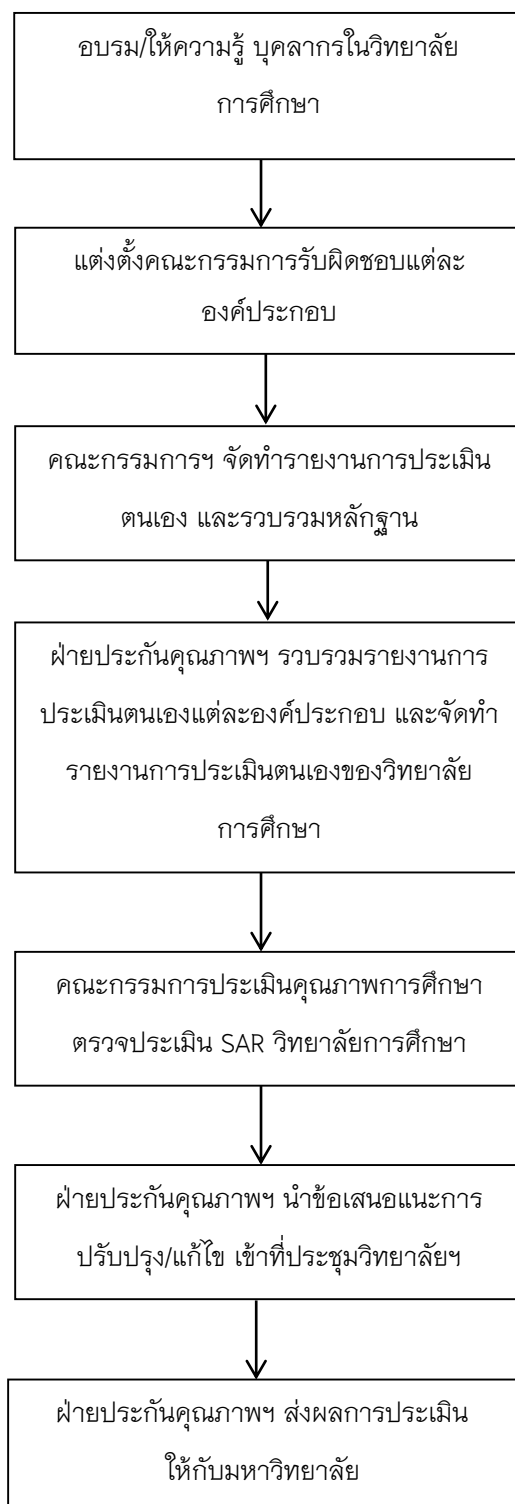
#### **ยุทธศาสตร์การประกันคุณภาพการศึกษาเพื่อพัฒนาวิทยาลัยการศึกษา**

**ยุทธศาสตร์** บริหารจัดการอย่างมีประสิทธิภาพ ประสิทธิผล และยึดมั่นในธรรมาภิบาล

**กลยุทธ์** มีระบบและกลไกในการประเมินคุณภาพภายในและภายนอก

**มาตรการ** มีการประเมินคุณภาพภายในและภายนอกตามเกณฑ์มาตรฐาน

## ระบบและกลไกการประกันคุณภาพการศึกษาของวิทยาลัยการศึกษา



# ภาคผนวก

## คำสั่งวิทยาลัยการศึกษา

ที่ ๓๐ / ๒๕๖๑

### เรื่อง แต่งตั้งคณะกรรมการดำเนินงานการประกันคุณภาพการศึกษา ระดับคณะและสถาบัน ตามเกณฑ์ CUPT QA ประจำปีการศึกษา ๒๕๖๐

ด้วยวิทยาลัยการศึกษา ได้ดำเนินการประกันคุณภาพการศึกษา (Quality Assurance, QA) เพื่อให้การประเมินคุณภาพเป็นไปอย่างมีประสิทธิภาพ ตามเกณฑ์ประเมินของสำนักงานคณะกรรมการอุดมศึกษา (สกอ.), ASEAN University Network Quality Assurance (AUN QA) และ The Council of the University Presidents of Thailand Quality Assurance (CUPT QA) ฉะนั้น จึงอาศัยอำนาจตามความในมาตรา ๓๓ และ มาตรา ๓๕ แห่งพระราชบัญญัติมหาวิทยาลัยพะเยา พ.ศ. ๒๕๕๓ คำสั่งมหาวิทยาลัยพะเยาที่ ๑๑๑๖/๒๕๖๑ เรื่อง แต่งตั้งคณบดีวิทยาลัยการศึกษา มหาวิทยาลัยพะเยา ตั้งแต่วันที่ ๒๓ เมษายน พ.ศ. ๒๕๖๑ จึงแต่งตั้งคณะกรรมการดำเนินงานการประกันคุณภาพการศึกษา CUPT QA ระดับคณะและสถาบัน ประจำปีการศึกษา ๒๕๖๐ ดังรายนามต่อไปนี้

#### คณะกรรมการอำนวยการ

- |   |                  |
|---|------------------|
| ๑. คณบดีวิทยาลัยการศึกษา                | ประธานที่ปรึกษา  |
| ๒. รองคณบดีฝ่ายวิชาการ                  | ที่ปรึกษา        |
| ๓. รองคณบดีฝ่ายบริหาร                   | ที่ปรึกษา        |
| ๔. รองคณบดีฝ่ายกิจการนิสิต              | เลขานุการ        |
| ๕. ผู้ช่วยคณบดี (ดร.วิไลภรณ์ ฤทธิคุปต์) | ผู้ช่วยเลขานุการ |
| ๖. ผู้ช่วยคณบดี (ดร.ณัฐรุขมิ สัพโส)     | ผู้ช่วยเลขานุการ |
| ๗. ผู้ช่วยคณบดี (ดร.วัชระ จตุพร)        | ผู้ช่วยเลขานุการ |

หน้าที่ ให้คำปรึกษาในด้านต่างๆ ให้การดำเนินการเป็นไปด้วยความเรียบร้อย

#### คณะกรรมการดำเนินงานฝ่ายวิชาการ

- |   |               |
|---|---------------|
| ๑. ผู้ช่วยศาสตราจารย์ ดร.ธิดาวัลย์ อุ่นกอง  | ประธานกรรมการ |
| ๒. ผู้ช่วยศาสตราจารย์ ดร.สันติ บุรณะชาติ    | กรรมการ       |
| ๓. ผู้ช่วยศาสตราจารย์ ดร.อมรรัตน์ วัฒนาวรร  | กรรมการ       |
| ๔. ผู้ช่วยศาสตราจารย์ ดร.โสภา อำนวยรัตน์    | กรรมการ       |
| ๕. ผู้ช่วยศาสตราจารย์ ดร.จักรกฤษณ์ จันทะคุณ | กรรมการ       |
| ๖. ดร.รุ่งทิวา กองสอน                       | กรรมการ       |
| ๗. ดร.เกศราพรรณ พันธ์ศรีเกตุ คงเจริญ        | กรรมการ       |
| ๘. ดร.สุพรทิพย์ ธนภัทรโชติวัต               | กรรมการ       |
| ๙. ดร.ลำไย สีหามาตย์                        | กรรมการ       |

๑๐. ดร. ลีอชา ลดาชาติ	กรรมการ
๑๑. นางสาวปวันรัตน์ วังมา	กรรมการ
๑๒. นางสรญา จรัสโสภาสิทธิ์	กรรมการ
๑๓. นางสาวสุนิรัตน์ ศรีทนต์	กรรมการ
๑๔. นางสาววราภรณ์ สังวาล	กรรมการ
๑๕. นายวิชา อยู่ศิริ	กรรมการ
๑๖. ดร. วิไลภรณ์ ฤทธิคุปต์	กรรมการและเลขานุการ

**หน้าที่ ๑. รับผิดชอบตัวบ่งชี้ตามเกณฑ์ CUPT QA ปีการศึกษา ๒๕๖๐ ดังนี้**

C.๑ การรับและการสำเร็จการศึกษาของนิสิตนักศึกษา (Success Rate)

C.๒ การดำเนินงานของบัณฑิตหรือการใช้ประโยชน์ในการประกอบวิชาชีพ (ร้อยละของบัณฑิตที่ดำเนินงานหรือประกอบอาชีพอิสระภายใน ๑ ปี)

C.๓ คุณภาพบัณฑิต (คุณภาพบัณฑิตตามกรอบมาตรฐานคุณวุฒิระดับอุดมศึกษาแห่งชาติ)

C.๔ ผลงานของผู้เรียน

C.๗ การกำกับมาตรฐานหลักสูตร

๒. กำกับดูแลการดำเนินงานในแต่ละด้านให้เป็นไปตามเกณฑ์มาตรฐานของสำนักงานคณะกรรมการอุดมศึกษา (สกอ.), CUPT QA และ AUN QA

๓. จัดทำรายงานการประเมินตนเองและจัดเตรียมเอกสารหลักฐานต่าง ๆ ในระดับวิทยาลัย เพื่อรองรับการประเมินคุณภาพภายใน สกอ., CUPT QA และ AUN QA

๔. ประสานงานและจัดเก็บรวบรวมข้อมูลด้านการประกันคุณภาพการศึกษาในระดับวิทยาลัย ตลอดจนป้อนข้อมูลย้อนกลับสู่ผู้บริหาร

๕. หน้าที่อื่นๆ ตามที่ได้รับมอบหมาย

**คณะกรรมการดำเนินงานฝ่ายบริหารและกิจการนิสิต**

๑. ผู้ช่วยศาสตราจารย์ ดร.ขวัญ สงวนเสริมศรี	ประธานกรรมการ
๒. ดร.สุนทร คล้ายอ่ำ	กรรมการ
๓. ดร.วิลาวัลย์ โพธิ์ทอง	กรรมการ
๔. ดร.ณัฐวุฒิ สัพโส	กรรมการ
๕. ดร.ธารารัตน์ มาลัยแก้ว	กรรมการ
๖. นางสาวกัญญาภัทร วิมลสุด	กรรมการ
๗. นางยลดา อินเปรี้ยว	กรรมการ
๘. นายเอกพล โพธิ์จันทร์	กรรมการ
๙. นางสาวทัศนีย์ ไหมม่วงค์	กรรมการ
๑๐. นายอภิเดช เทพรังสาร	กรรมการ
๑๑. นางสาวรุจิรา ลายसान	กรรมการ

หน้าที่ ๑. รับผิดชอบตัวบ่งชี้ตามเกณฑ์ CUPT QA ปีการศึกษา ๒๕๖๐ ดังนี้

- C.๕ คุณสมบัติของอาจารย์
- C.๘ การปฏิบัติตามบทบาทหน้าที่ของผู้บริหารมหาวิทยาลัย
- C.๘.๑ บทบาทและหน้าที่ของสภามหาวิทยาลัย / กรรมการประจำคณะ
- C.๘.๒ การปฏิบัติตามบทบาทหน้าที่ของผู้บริหารสถาบัน / ผู้บริหารคณะ
- C.๘.๓ ผลการบริหารและจัดการของผู้บริหารคณะ/สถาบัน
- C.๙.๑ พัฒนาแผนกลยุทธ์จากผลการวิเคราะห์ SWOT กับวิสัยทัศน์ของสถาบัน
- C.๙.๒ การกำกับติดตามส่งเสริมสนับสนุนให้ทุกคณะดำเนินการวิเคราะห์ข้อมูลทางการเงิน
- C.๙.๓ ดำเนินงานตามแผนบริหารความเสี่ยง
- C.๙.๔ บริหารงานด้วยหลักธรรมาภิบาลอย่างครบถ้วนทั้ง ๑๐ ประการ
- C.๙.๕ การดำเนินการจัดการความรู้ตามระบบ
- C.๙.๖ แผนการบริหารและแผนพัฒนาบุคลากรสายวิชาการและสายสนับสนุน
- C.๑๐ บุคลากรได้รับการพัฒนา
- C.๑๑ ข้อมูลป้อนกลับจากผู้มีส่วนได้ส่วนเสีย
- C.๑๓ การส่งเสริมสนับสนุนศิลปและวัฒนธรรม
- C.๑๓.๒ เกี่ยวกับการรวบรวมให้เป็นหมวดหมู่ (ศูนย์ใด)
- C.๑๓.๓ เกี่ยวกับกิจการนิสิต (อัตลักษณ์บัณฑิต)
- S.๓ Green University

๒. กำกับดูแลการดำเนินงานในแต่ละด้านให้เป็นไปตามเกณฑ์มาตรฐานของสำนักงานคณะกรรมการอุดมศึกษา (สกอ.), CUPT QA และ AUN QA

๓. จัดทำรายงานการประเมินตนเองและจัดเตรียมเอกสารหลักฐานต่าง ๆ ในระดับวิทยาลัย เพื่อรองรับการประเมินคุณภาพภายใน สกอ., CUPT QA และ AUN QA

๔. ประสานงานและจัดเก็บรวบรวมข้อมูลด้านการประกันคุณภาพการศึกษาในระดับวิทยาลัย ตลอดจนป้อนข้อมูลย้อนกลับสู่ผู้บริหาร

๕. หน้าที่อื่นๆ ตามที่ได้รับมอบหมาย

#### คณะกรรมการดำเนินงานฝ่ายวิจัยและประกันคุณภาพ

- |                          |               |
|--------------------------|---------------|
| ๑. ดร.วัชระ จตุพร        | ประธานกรรมการ |
| ๒. ดร.น้ำฝน กันมา        | กรรมการ       |
| ๓. ดร.นันทิมา นาคาพงศ์   | กรรมการ       |
| ๔. ดร.วิลาวัลย์ สมยาโรน  | กรรมการ       |
| ๕. ดร.อาภาพรรณ ประทุมไทย | กรรมการ       |

๖. ดร.นริศรา เสือคล้าย	กรรมการ
๗. ดร.ศานิตย์ ศรีคุณ	กรรมการ
๘. อ.เมทิกา เลิศปฐมา	กรรมการ
๙. นายวิวัฒน์ ธิวัย	กรรมการและเลขานุการ

หน้าที่ ๑. รับผิดชอบต่องานที่ตามเกณฑ์ CUPT QA ปีการศึกษา ๒๕๖๐ ดังนี้

- C.๖ ผลงานวิชาการของอาจารย์ประจำและนักวิจัย
- C.๙.๗ การดำเนินงานด้านการประกันคุณภาพภายใน
- C.๑๒ การบริการวิชาการแก่สังคมของคณะและสถาบัน
- C.๑๓.๑ เกี่ยวกับบริบทชุมชน ท้องถิ่น (๑ คณะ ๑ โมเดล)
- S.๑ จำนวนเงินสนับสนุนงานวิจัยหรืองานสร้างสรรค์

๒. กำกับดูแลการดำเนินงานในแต่ละด้านให้เป็นไปตามเกณฑ์มาตรฐานของสำนักงานคณะกรรมการอุดมศึกษา (สกอ.), CUPT QA และ AUN QA

๓. จัดทำรายงานการประเมินตนเองและจัดเตรียมเอกสารหลักฐานต่าง ๆ ในระดับวิทยาลัย เพื่อรองรับการประเมินคุณภาพภายใน สกอ., CUPT QA และ AUN QA

๔. ประสานงานและจัดเก็บรวบรวมข้อมูลด้านการประกันคุณภาพการศึกษาในระดับวิทยาลัย ตลอดจนป้อนข้อมูลย้อนกลับสู่ผู้บริหาร

๕. หน้าที่อื่นๆ ตามที่ได้รับมอบหมาย

เอกสารแนบ

## คำสั่งวิทยาลัยการศึกษา

ที่ ๒๙ / ๒๕๖๑

### เรื่อง แต่งตั้งคณะกรรมการดำเนินงานการประกันคุณภาพการศึกษา ระดับหลักสูตรตามเกณฑ์ AUN QA ประจำปีการศึกษา ๒๕๖๐

ด้วยวิทยาลัยการศึกษา ได้ดำเนินงานการประกันคุณภาพการศึกษา (Quality Assurance, QA) เพื่อให้การประเมินคุณภาพเป็นไปอย่างมีประสิทธิภาพ ตามเกณฑ์ประเมินของสำนักงานคณะกรรมการอุดมศึกษา (สกอ.), ASEAN University Network Quality Assurance (AUN QA) และ The Council of the University Presidents of Thailand Quality Assurance (CUPT QA) ฉะนั้น จึงอาศัยอำนาจตามความในมาตรา ๓๓ และ มาตรา ๓๕ แห่งพระราชบัญญัติมหาวิทยาลัยพะเยา พ.ศ. ๒๕๕๓ คำสั่งมหาวิทยาลัยพะเยาที่ ๑๑๑๖/๒๕๖๑ เรื่อง แต่งตั้งคณบดีวิทยาลัยการศึกษา มหาวิทยาลัยพะเยา ตั้งแต่วันที่ ๒๓ เมษายน พ.ศ. ๒๕๖๑ จึงแต่งตั้งคณะกรรมการดำเนินงานการประกันคุณภาพการศึกษาระดับหลักสูตร ประจำปีการศึกษา ๒๕๖๐ ดังรายนามต่อไปนี้

#### คณะกรรมการอำนวยการ

- |   |                  |
|---|------------------|
| ๑. คณบดีวิทยาลัยการศึกษา                | ประธานที่ปรึกษา  |
| ๒. รองคณบดีฝ่ายวิชาการ                  | ที่ปรึกษา        |
| ๓. รองคณบดีฝ่ายบริหาร                   | ที่ปรึกษา        |
| ๔. รองคณบดีฝ่ายกิจการนิสิต              | ที่ปรึกษา        |
| ๕. ผู้ช่วยคณบดีฝ่ายวิจัยและประกันคุณภาพ | เลขานุการ        |
| ๖. ผู้ช่วยคณบดีฝ่ายวิชาการ              | ผู้ช่วยเลขานุการ |
| ๗. ผู้ช่วยคณบดีฝ่ายกิจการนิสิต          | ผู้ช่วยเลขานุการ |

หน้าที่ ให้คำปรึกษาในด้านต่าง ๆ ให้การดำเนินการเป็นไปด้วยความเรียบร้อย

#### หลักสูตรการศึกษามัธยมศึกษา สาขาวิชาการศึกษาศาสตร์ หลักสูตรปรับปรุง พ.ศ. ๒๕๕๗

- |   |                     |
|---|---------------------|
| ๑. ผู้ช่วยศาสตราจารย์ ดร.รักษิต สุทธิพงษ์ | ประธานกรรมการ       |
| ๒. ดร.วิลาวัลย์ โพธิ์ทอง                  | กรรมการ             |
| ๓. ดร.ณัฐวุฒิ สัพโส                       | กรรมการ             |
| ๔. ดร.วิลาวัลย์ สมยาโรน                   | กรรมการ             |
| ๕. ดร.สุพรทิพย์ ธนภัทรโชติวัต             | กรรมการ             |
| ๖. อ.เมธิกา เลิศปฐมมา                     | กรรมการและเลขานุการ |



**หลักสูตรปริญญาโท สาขาวิชาการบริหารการศึกษา หลักสูตรปรับปรุง พ.ศ. ๒๕๕๗**

๑. ผู้ช่วยศาสตราจารย์ ดร.สันติ บุรณะชาติ	ประธานกรรมการ
๒. รองศาสตราจารย์ ดร.เจ็ดหล้า สุนทรวิภาต	กรรมการ
๓. ผู้ช่วยศาสตราจารย์ ดร.ธิดาวลัยย์ อุ๋นกอง	กรรมการ
๔. ดร.สุนทร คล้ายอ่ำ	กรรมการ
๕. ดร.น้ำฝน กันมา	กรรมการ
๖. ดร.นันทิมา นาคาพงศ์	กรรมการ
๗. ดร.ธารารัตน์ มาลัยเถาว์	กรรมการ
๘. ผู้ช่วยศาสตราจารย์ ดร.โสภภา อำนวรัตน์	กรรมการและเลขานุการ

**หลักสูตรปริญญาโท สาขาวิชาหลักสูตรและการสอน หลักสูตรปรับปรุง พ.ศ. ๒๕๕๘**

๑. ผู้ช่วยศาสตราจารย์ ดร.อมรรัตน์ วัฒนนาทร	ประธานกรรมการ
๒. ผู้ช่วยศาสตราจารย์ ดร.จักรกฤษณ์ จันทะคุณ	กรรมการ
๓. ดร.เกศราพรรณ พันธุ์ศรีเกตุ คงเจริญ	กรรมการ
๔. ดร.ลือชา ลดาชาติ	กรรมการ
๕. ดร.วิไลภรณ์ ฤทธิคุปต์	กรรมการ
๖. ดร.อภาพรพรรณ ประทุมไทย	กรรมการ
๗. ดร.รุ่งทิวา กองสอน	กรรมการ
๘. ดร.ลำไย สีหามาตย์	กรรมการและเลขานุการ

**หลักสูตรปริญญาเอก สาขาวิชาการบริหารการศึกษา หลักสูตรปรับปรุง พ.ศ. ๒๕๕๗**

๑. ผู้ช่วยศาสตราจารย์ ดร.สันติ บุรณะชาติ	ประธานกรรมการ
๒. รองศาสตราจารย์ ดร.เจ็ดหล้า สุนทรวิภาต	กรรมการ
๓. ผู้ช่วยศาสตราจารย์ ดร.ธิดาวลัยย์ อุ๋นกอง	กรรมการ
๔. ดร.สุนทร คล้ายอ่ำ	กรรมการ
๕. ดร.น้ำฝน กันมา	กรรมการ
๖. ดร.นันทิมา นาคาพงศ์	กรรมการ
๗. ดร.ธารารัตน์ มาลัยเถาว์	กรรมการ
๘. ผู้ช่วยศาสตราจารย์ ดร.โสภภา อำนวรัตน์	กรรมการและเลขานุการ

## หลักสูตรปริญญาเอก สาขาวิชาหลักสูตรและการสอน หลักสูตรปรับปรุง พ.ศ. ๒๕๕๘

๑. ผู้ช่วยศาสตราจารย์ ดร.อมรรัตน์ วัฒนนาถ	ประธานกรรมการ
๒. ผู้ช่วยศาสตราจารย์ ดร.จักรกฤษณ์ จันทะคุณ	กรรมการ
๓. ดร.เกศราพรรณ พันธุ์ศรีเกตุ คงเจริญ	กรรมการ
๔. ดร.ลือชา ลดาชาติ	กรรมการ
๕. ดร.วิไลภรณ์ ฤทธิคุปต์	กรรมการ
๖. ดร.อาภาพรรณ ประทุมไทย	กรรมการ
๗. ดร.รุ่งทิวา กองสอน	กรรมการ
๘. ดร.ลำไย สีสยามาศย์	กรรมการและเลขานุการ

หน้าที่ ๑. กำกับดูแลการดำเนินงานในแต่ละหลักสูตรให้เป็นไปตามเกณฑ์มาตรฐานของสำนักงานคณะกรรมการอุดมศึกษา (สกอ.), ทปอ. และ AUN QA

๒. จัดทำรายงานการประเมินตนเองและจัดเตรียมเอกสารหลักฐานต่าง ๆ ในระดับหลักสูตร เพื่อรองรับการประเมินคุณภาพภายใน สกอ. และ AUN QA

๓. ประสานงานและจัดเก็บรวบรวมข้อมูลด้านการประกันคุณภาพการศึกษาในระดับหลักสูตร ตลอดจนป้องกันข้อมูลย้อนกลับสู่ผู้บริหาร

๔. หน้าที่อื่นๆ ตามที่ได้รับมอบหมาย

# เอกสารแนบ



คู่มือการประกันคุณภาพการศึกษา CUPT QA  
ฉบับปีการศึกษา 2558-2560

6

ที่ประชุมอธิการบดีแห่งประเทศไทย (ทปอ.)  
Council of University Presidents of Thailand (CUPT)

## ระบบประกันคุณภาพการศึกษาภายในมหาวิทยาลัยพะเยา ประกอบด้วย

1. ระบบการพัฒนาคุณภาพโดยใช้ QA2KM ในกระบวนการประกันคุณภาพ เพื่อสร้างประชาคมที่มีวัฒนธรรมในการเรียนรู้ ไปสู่องค์กรแห่งการเรียนรู้ที่เป็นพลวัต มีการกำหนดเป้าหมาย การประกันคุณภาพของมหาวิทยาลัยและหน่วยงานระดับคณะร่วมกัน คือ ค่าเฉลี่ยผลการประเมินคุณภาพการศึกษาภายในตามเกณฑ์มาตรฐานของสำนักงานการอุดมศึกษา (สกอ.)  $\geq 4.51$  และค่าเฉลี่ยผลการประเมินคุณภาพการศึกษาภายในตามเกณฑ์มาตรฐานของสำนักงานรับรองมาตรฐานและประเมินคุณภาพการศึกษา (องค์การมหาชน) (สมศ.)  $\geq 3.51$

เพื่อให้บรรลุเป้าหมายดังกล่าว กองบริหารงานวิจัยและประกันคุณภาพการศึกษาได้นำกระบวนการ QA2KM มาใช้ในกระบวนการวางแผน โดยกำหนดกิจกรรมที่ต้องดำเนินการตามเกณฑ์ในแต่ละตัวบ่งชี้ มอบหมายผู้ที่เกี่ยวข้องรับผิดชอบแต่ละกิจกรรม และกำหนดเป้าหมายของแต่ละตัวบ่งชี้ร่วมกัน เพื่อให้ผลการประเมินในภาพรวมบรรลุเป้าหมายที่กำหนดในวรรคแรก

2. ระบบการตรวจสอบคุณภาพ โดยให้หน่วยงานที่เกี่ยวข้องรายงานผลการดำเนินงานตามเกณฑ์มาตรฐานการประกันคุณภาพการศึกษาภายใน เมื่อครบรอบ 6 เดือนและ 9 เดือน เพื่อตรวจสอบผลการดำเนินงานของหน่วยงานที่เกี่ยวข้อง และใช้กระบวนการ QA2KM เพื่อเร่งรัดให้การดำเนินงานบรรลุเป้าหมายตามมาตรฐานที่กำหนดใน ข้อ 1 ทั้งระดับตัวบ่งชี้และระดับภาพรวม

3. ระบบประเมินคุณภาพการศึกษาภายในและกระบวนการปรับปรุงคุณภาพ มหาวิทยาลัยได้กำหนดระบบในการประเมินคุณภาพการศึกษาภายใน โดยจะจัดประเมินหน่วยงานระดับคณะภายในเดือนกรกฎาคม และระดับมหาวิทยาลัยภายในเดือนสิงหาคมของทุกปี เพื่อนำผลการประเมินคุณภาพการศึกษาภายใน ไปใช้ในการปรับปรุงคุณภาพการศึกษา โดยใช้กระบวนการ QA2KM ร่วมกันอีกครั้งหนึ่ง เพื่อนำผลการปรับปรุงเสนอคณะกรรมการบริหารมหาวิทยาลัย และสภามหาวิทยาลัยให้ความเห็นชอบและให้ข้อเสนอแนะตามที่เหมาะสม

## คู่มือสำหรับหน่วยงานผู้รับการประเมิน ของระบบ CUPT QA ระดับคณะ/สถาบัน

เอกสารฉบับนี้ใช้เป็นกรอบแนวทางในการรับการประเมินคุณภาพระดับคณะ/สถาบันในระบบ CUPT QA

### จุดประสงค์ของการประเมิน CUPT QA ระดับคณะ/สถาบัน

1. เพื่อให้ได้ข้อมูลสถานภาพระบบการดำเนินงานสำหรับการปรับปรุงระบบคุณภาพการศึกษาอย่างต่อเนื่อง
2. เพื่อทราบระดับพัฒนาการของระบบเพื่อพิจารณาเข้าสู่ระบบการประเมินที่ตอบเป้าหมายของมหาวิทยาลัยในเชิงกลยุทธ์ต่อไป

### การจัดเตรียมของผู้รับการประเมิน

ผู้รับการประเมินระดับคณะ/สถาบัน ควรเตรียมบุคลากรและทรัพยากรให้พร้อมก่อนการประเมิน ซึ่งรวมถึง การเตรียมทีมงาน เพื่อสื่อสารความตั้งใจและวัตถุประสงค์ของการรับการประเมินกับบุคคลที่เกี่ยวข้อง การเตรียมผู้เข้ารับการสัมภาษณ์ การอำนวยความสะดวก การเตรียมสถานที่ การบริหารและการจัดการอื่น ๆ โดยผู้รับการประเมินระดับคณะ/สถาบัน จึงควรมีการจัดเตรียมองค์ประกอบสำคัญดังนี้

- ห้องสำหรับการประชุมและ/หรือการสัมภาษณ์ โดยห้องประชุมสำหรับการเปิดและปิดการประชุม ควรมีขนาดใหญ่พอสำหรับผู้ประเมิน ผู้รับการประเมิน ผู้ที่เกี่ยวข้อง และผู้สนใจเข้าฟังอื่น ๆ (ถ้ามี) และ ห้องสำหรับการสัมภาษณ์ควรมีขนาดใหญ่พอสำหรับรองรับผู้ประเมินและผู้เข้ารับการประเมิน และผู้ประเมินสามารถดำเนินการสัมภาษณ์ได้สะดวก
- ทั้งนี้ ผู้รับการประเมินระดับคณะ/สถาบันควรถามความเห็นร่วมกับผู้ประเมินในการพิจารณาถึงความเหมาะสมหากมีผู้สังเกตการณ์ภายนอกที่ประสงค์เข้าร่วมสังเกตและ/หรือเรียนรู้เกี่ยวกับการดำเนินการประเมิน
- ห้องทำงานสำหรับคณะผู้ประเมินเพื่อใช้ในการหารือและเตรียมเอกสารรายงานของคณะผู้ประเมิน
- สถานที่เยี่ยมชมที่จะจัดให้ผู้ประเมินเข้าเยี่ยมชม เช่น ห้องสมุด ห้องปฏิบัติการ ห้องบรรยาย ห้องคอมพิวเตอร์ สิ่งสนับสนุน/อุปกรณ์/เครื่องมือสำหรับการเรียนการสอน และ/หรือ สถานที่อื่น ๆ ที่จะเป็นส่วนประกอบของการประเมิน
- อุปกรณ์คอมพิวเตอร์และสิ่งอำนวยความสะดวกสำหรับงานนำเสนอในการเปิดและปิดการประชุม
- การอำนวยความสะดวกอื่นๆ ที่จำเป็น เช่น การถ่ายเอกสาร การพิมพ์เอกสาร อาหารว่าง อาหารกลางวันและ/หรืออาหารเย็น เครื่องดื่ม การเตรียมการเดินทาง การรับ/ส่งสนามบิน การจัดหาที่พัก

โดยการเตรียมการดังกล่าวข้างต้นผู้รับการประเมินต้องประสานและหารือกับผู้ประเมินเพื่อให้เกิดประสิทธิผล และประสิทธิภาพมากที่สุด

### ขั้นตอนการรับการประเมิน

การรับการประเมินในระดับคณะจะใช้เวลาอย่างน้อย 2 วัน และ การประเมินในระดับมหาวิทยาลัยใช้เวลาอย่างน้อย 3 วัน โดยมีขั้นตอนดังต่อไปนี้

- การประชุมเปิดการประเมิน โดยตัวแทนของคณะ/สถาบันเป็นผู้ดำเนินพิธีการเข้าสู่การประเมินอย่างเป็นทางการ โดยมีการแจ้งวัตถุประสงค์ การแนะนำผู้รับการประเมิน การแนะนำผู้บริหารคณะ/มหาวิทยาลัย การแนะนำตัวแทนทีมทำงาน แนะนำ/เสนอแผนและกำหนดเวลาของการประเมิน
- การนำเสนอของผู้รับการประเมิน
- การสัมภาษณ์ โดยดำเนินการสัมภาษณ์กลุ่มต่างๆ จำนวน 7 กลุ่มดังนี้ และเพื่อให้การสัมภาษณ์เป็นไปอย่างอิสระ จะสัมภาษณ์สมาชิกในแต่ละกลุ่มพร้อมกันทุกท่าน โดยไม่มีกลุ่มอื่นหรือตัวแทนส่วนงาน/มหาวิทยาลัย เข้าร่วมสังเกตการณ์
  - (1) กรรมการสภามหาวิทยาลัย/กรรมการคณะ
  - (2) ผู้บริหาร/คณบดี/หัวหน้าภาควิชา/ประธานโครงการ/ประธานสาขา/ประธานหลักสูตร
  - (3) อาจารย์ผู้สอน
  - (4) บุคลากรสายสนับสนุน
  - (5) นักศึกษา
  - (6) ศิษย์เก่า/ผู้สำเร็จการศึกษา และ
  - (7) ผู้ใช้บัณฑิต/นายจ้าง
- การเยี่ยมชมสถานที่ (ห้องสมุด ห้องปฏิบัติการ ห้องบรรยาย ห้องคอมพิวเตอร์ สิ่งสนับสนุน/อุปกรณ์/เครื่องมือสำหรับการเรียนการสอน และ/หรือ สถานที่อื่นๆ ที่จะเป็นส่วนประกอบของการประเมิน)
- การจัดเตรียมรายงานผลการประเมินของคณะผู้ประเมิน
- การประชุมปิดการประเมิน และการนำเสนอผลการประเมินเบื้องต้นของคณะผู้ประเมิน
- ให้ข้อมูลป้อนกลับเกี่ยวกับการประเมินตามเอกสาร “แบบสอบถามความเห็นของผู้รับการประเมิน”

โดยกำหนดการในการรับการประเมินดังตัวอย่างด้านล่าง (สามารถเปลี่ยนแปลงได้ตามความเหมาะสมและเห็นพ้องกันระหว่างผู้ประเมินและผู้รับการประเมิน)

ตัวอย่าง ตารางกำหนดการประชุมระดับคณะ

\*สามารถเปลี่ยนลำดับ และระยะเวลาของการดำเนินการในแต่ละกิจกรรมตามความเหมาะสมได้

วันที่ 1

เวลา	กิจกรรม
08.30 น.	คณะกรรมการประเมินคุณภาพภายในประชุมเตรียมงาน ณ ห้อง .....
09.00 น. – 09.10 น.	ประธานคณะกรรมการประเมินฯ ชี้แจงวัตถุประสงค์การประเมิน และแนะนำคณะกรรมการประเมินคุณภาพภายใน (ณ ห้อง .....) )
09.10 น. – 09.40 น.	คณบดี/ผู้อำนวยการ และผู้บริหารส่วนงาน นำเสนอผลการดำเนินงานของส่วนงานในรอบการประเมิน และแนะนำคณะผู้บริหารส่วนงาน
09.40 น. – 10.00 น.	สัมภาษณ์กลุ่มกรรมการส่วนงาน ณ ห้อง) .....
10.00 น. – 10.30 น.	สัมภาษณ์กลุ่มผู้บริหารส่วนงาน ณ ห้อง).....)
10.30 น. – 11.30 น.	เยี่ยมชมสถานที่ (ห้องเรียน ห้องปฏิบัติการ ห้องสมุด ห้องพักอาจารย์ ฯลฯ)
11.30 น. – 12.30 น.	สัมภาษณ์กลุ่มอาจารย์ ณ ห้อง).....)
12.30 น. – 13.30 น.	รับประทานอาหารกลางวัน
13.30 น. – 14.30 น.	สัมภาษณ์กลุ่มบุคลากรสายสนับสนุน ณ ห้อง).....)
14.30 น. – 15.30 น.	สัมภาษณ์กลุ่มนักศึกษา ณ ห้อง).....)
15.30 น. – 16.30 น.	สัมภาษณ์กลุ่มศิษย์เก่าของส่วนงาน (ณ ห้อง .....) )
16.30 น. – 17.30 น.	สัมภาษณ์กลุ่มผู้บัณฑิต ผู้ใช้งานวิจัย/บริการวิชาการ (ณ ห้อง .....) )

วันที่ 2

เวลา	กิจกรรม
08.30 น. – 12.00 น.	คณะกรรมการประเมินฯ ตรวจสอบเอกสารเพิ่มเติม คณะกรรมการประเมินฯ ประชุมเพื่อเตรียมรายงานผลการประเมินฯ (consensus)
12.00 น. – 13.00 น.	รับประทานอาหารกลางวัน
13.00 น. – 16.30 น.	คณะกรรมการประเมินฯ รายงานผลการประเมินเบื้องต้น.ให้คณบดี/ผู้อำนวยการ และผู้ที่เกี่ยวข้องรับทราบ (closing meeting)

**ตัวอย่าง ตารางกำหนดการประชุมระดับสถาบัน**

\*สามารถเปลี่ยนลำดับ และระยะเวลาของการดำเนินการในแต่ละกิจกรรมตามความเหมาะสมได้

**วันที่ 1**

เวลา	กิจกรรม
08.30 น.	คณะกรรมการประเมินคุณภาพภายในประชุมเตรียมงาน ณ ห้อง .....
09.00 น. – 09.10 น.	ประธานคณะกรรมการประเมินฯ ชี้แจงวัตถุประสงค์การประเมิน และแนะนำคณะกรรมการประเมินคุณภาพภายใน (ณ ห้อง .....
09.10 น. – 09.40 น.	อธิการบดีและผู้บริหารมหาวิทยาลัย นำเสนอผลการดำเนินงานของมหาวิทยาลัยในรอบการประเมิน และแนะนำคณะผู้บริหารมหาวิทยาลัย
09.40 น. – 10.00 น.	สัมภาษณ์กลุ่มกรรมการสภามหาวิทยาลัย ณ ห้อง) .....
10.00 น. – 10.30 น.	สัมภาษณ์กลุ่มผู้บริหารสถาบัน ณ ห้อง).....)
10.40 น. – 12.00 น.	เยี่ยมชมสถานที่ (ห้องเรียน ห้องปฏิบัติการ ห้องสมุด ห้องพักอาจารย์ ฯลฯ)
12.00 น. – 13.00 น.	รับประทานอาหารกลางวัน
13.00 น. – 14.30 น.	สัมภาษณ์กลุ่มอาจารย์ ณ ห้อง).....)
14.30 น. – 16.00 น.	สัมภาษณ์กลุ่มเจ้าหน้าที่ ณ ห้อง).....)

**วันที่ 2**

เวลา	กิจกรรม
9.00 น. – 10.30 น.	สัมภาษณ์กลุ่มนักศึกษา ณ ห้อง).....)
10.30 น. – 12.00 น.	สัมภาษณ์กลุ่มศิษย์เก่า (ณ ห้อง .....
12.00 น. – 13.00 น.	รับประทานอาหารกลางวัน
13.00 น. – 14.30 น.	สัมภาษณ์กลุ่มผู้ใช้บัณฑิต ผู้ใช้งานวิจัย/บริการวิชาการ (ณ ห้อง .....
14.30 น. – 17.00 น.	คณะกรรมการประเมินตรวจเอกสารเพิ่มเติม

**วันที่ 3**

เวลา	กิจกรรม
09.00 น. – 10.30 น.	คณะกรรมการประเมินฯ ประชุมเพื่อเตรียมรายงานผลการประเมินฯ (consensus)
12.00 น. – 13.00 น.	รับประทานอาหารกลางวัน
13.00 น. – 16.30 น.	คณะกรรมการประเมินฯ รายงานผลการประเมิน.ให้อธิการบดี และทีมผู้บริหาร รับทราบโดยผลการประเมินจะต้องเป็นข้อสรุปที่เห็นพ้องกันทั้งมหาวิทยาลัยและ คณะกรรมการประเมินฯ (closing meeting)



### การเตรียมรับการสัมภาษณ์

ผู้รับการประเมินระดับคณะ/สถาบันต้องมีการจัดเตรียมผู้รับการประเมินกลุ่มต่าง ๆ และจัดส่งรายชื่อพร้อมข้อมูลเบื้องต้นแก่ผู้ประเมินล่วงหน้าก่อนวันเข้ารับการประเมิน โดยองค์ประกอบของผู้เข้ารับการสัมภาษณ์ในกลุ่มต่าง ๆ มีดังนี้

(1) กรรมการคณะ/กรรมการสภามหาวิทยาลัย (จำนวน 2 – 3 ท่าน)

(2) ผู้บริหารคณะ/สถาบัน

ระดับคณะ	ระดับสถาบัน
คณบดี	อธิการบดี
ทีมผู้บริหารคณะ	ทีมผู้บริหารมหาวิทยาลัย
หัวหน้าภาควิชา/สาขาหรือเทียบเท่า	คณบดี

(3) อาจารย์ผู้สอน ควรเชิญอาจารย์ผู้สอนตามแนวทางต่อไปนี้ โดยมีจำนวนรวมไม่เกิน 25 คน ทั้งนี้ไม่ควรเชิญอาจารย์ผู้สอนที่มีตำแหน่งบริหารเข้าสัมภาษณ์ในกลุ่มอาจารย์ผู้สอน และต้องไม่มีผู้ดำรงตำแหน่งบริหารเข้าสังเกตการสัมภาษณ์

ระดับคณะ	ระดับสถาบัน
- อาจารย์ผู้สอนวิชาทฤษฎีจากภาควิชา ภาควิชาละ 1 คน หรือ หลักสูตรละ 1 คน หรือ กลุ่มสาขาละ 1 คน	- อาจารย์ผู้สอนวิชาทฤษฎีจากคณะวิชา คณะวิชาละอย่างน้อย 1 คน
- อาจารย์ผู้สอนวิชาปฏิบัติการ ห้องปฏิบัติการละ 1 คน หรือ กิจกรรมการเรียนการสอนอื่น กิจกรรมละ 1 คน	- อาจารย์ผู้สอนวิชาห้องปฏิบัติการจากคณะวิชา คณะวิชาละอย่างน้อย 1 คน

- (4) บุคลากรสายสนับสนุน ควรเชิญบุคลากรสายสนับสนุนตามแนวทางต่อไปนี้ โดยมีจำนวนรวมไม่เกิน 25 คน ทั้งนี้ต้องไม่มีผู้ดำรงตำแหน่งบริหารหรือหัวหน้างานของกลุ่มบุคลากรสายสนับสนุนที่เข้าสัมภาษณ์ เข้าร่วมสังเกตการสัมภาษณ์

ระดับคณะ	ระดับสถาบัน
- บุคลากรสายสนับสนุน ภาควิชาละ 1 คน หรือ หลักสูตรละ 1 คน หรือ กลุ่มสาขาละ 1 คน	- บุคลากรสายสนับสนุน คณะวิชาละ 1 คน
- บุคลากรจากสำนักงานเลขาคณะ (ที่ไม่ดำรงตำแหน่งเลขาคณะหรือเทียบเท่า) อย่างน้อย 1 คน	- บุคลากรจากหน่วยสนับสนุนระดับคณะวิชาที่ไม่ใช่ คณะวิชา หน่วยงานละ 1 คน

- (5) นักศึกษา ควรเชิญนักศึกษาเข้าสัมภาษณ์ตามแนวทางต่อไปนี้ โดยมีจำนวนรวมไม่เกิน 25 คน ทั้งนี้ต้องไม่มีบุคคลกลุ่มอื่นหรือตัวแทนหน่วยงานผู้รับประกันเข้าสังเกตการสัมภาษณ์นักศึกษา

ระดับคณะ	ระดับสถาบัน
- นักศึกษาชั้นปีแรก หรือ ปีสอง จากภาควิชา/ หลักสูตร/สาขา ภาควิชาละ 1 คน หรือ หลักสูตรละ 1 คน หรือ กลุ่มสาขาละ 1 คน	- นักศึกษาชั้นปีต้น ๆ จากคณะวิชาต่าง ๆ คณะละ 1 คน
- นักศึกษาชั้นปีสุดท้ายหรือปีที่กำลังทำวิทยานิพนธ์ จากภาควิชา/หลักสูตร/สาขา ภาควิชาละ 1 คน หรือ หลักสูตรละ 1 คน หรือ กลุ่มสาขาละ 1 คน	- นักศึกษาชั้นปีท้าย ๆ หรือที่กำลังทำวิทยานิพนธ์ คณะละ 1 คน

- (6) ศิษย์เก่า/ผู้สำเร็จการศึกษา ควรเชิญศิษย์เก่ากระจายตามอายุของคณะ หากเป็นคณะที่มีอายุ 15 ปีขึ้นไป ให้ใช้แนวทางการเชิญศิษย์เก่าดังแสดงในตาราง แต่หากเป็นคณะใหม่ที่ยังมีศิษย์เก่าไม่มากนัก ให้แบ่งเป็นสองกลุ่ม เช่น ศิษย์เก่าที่เพิ่งจบการศึกษา กับศิษย์เก่าที่จบการศึกษา 2 ปีขึ้นไป เป็นต้น ทั้งนี้จำนวนรวมศิษย์เก่าทุกกลุ่มรวมกันไม่ควรเกิน 25 คน และต้องไม่มีศิษย์เก่า/ผู้สำเร็จการศึกษา ที่เป็นผู้ปฏิบัติงานในคณะ/สถาบัน และไม่ใชศิษย์เก่าที่ได้รับเชิญเข้าสัมภาษณ์ในกลุ่มผู้ใช้บัณฑิตฯ

ระดับคณะ	ระดับสถาบัน
- ศิษย์เก่าผู้สำเร็จการศึกษาไปแล้ว 0-5 ปี อย่างน้อย ภาควิชาละ 1 คน หรือ หลักสูตรละ 1 คน หรือ กลุ่มสาขาละ 1 คน	- ศิษย์เก่าผู้สำเร็จการศึกษาไปแล้ว 0-5 ปี อย่างน้อย คณะวิชาละ 1 คน
- ศิษย์เก่าผู้สำเร็จการศึกษาไปแล้ว 5-10 ปี อย่างน้อย ภาควิชาละ 1 คน หรือ หลักสูตรละ 1 คน หรือ กลุ่มสาขาละ 1 คน	- ศิษย์เก่าผู้สำเร็จการศึกษาไปแล้ว 5-10 ปี อย่างน้อย คณะวิชาละ 1 คน
- ศิษย์เก่าผู้สำเร็จการศึกษาไปแล้ว 10 ปีขึ้นไป อย่างน้อย ภาควิชาละ 1 คน หรือ หลักสูตรละ 1 คน หรือ กลุ่มสาขาละ 1 คน	- ศิษย์เก่าผู้สำเร็จการศึกษาไปแล้ว 10 ปีขึ้นไป อย่างน้อย คณะวิชาละ 1 คน

- (7) ผู้ใช้บัณฑิต ผู้ใช้งานวิจัย/บริการวิชาการ ควรเชิญผู้ใช้บัณฑิต ผู้ประกอบการที่ใช้งานวิจัย หรืองานบริการวิชาการ ตามแนวทางดังแสดง โดยจำนวนรวมไม่เกิน 25 คน ทั้งนี้ต้องไม่มีผู้ใช้บัณฑิตฯ ที่เป็นบุคลากรของสถาบัน และไม่ใชผู้ใช้บัณฑิตฯ ที่ได้รับเชิญเข้าสัมภาษณ์ในกลุ่มศิษย์เก่า

ระดับคณะ	ระดับสถาบัน
- ผู้ใช้บัณฑิตภาควิชาละ 1 คน หรือ หลักสูตรละ 1 คน หรือ กลุ่มสาขาละ 1 คน - ผู้ใช้งานวิจัย/บริการวิชาการ ภาควิชาละ 1 คน (ถ้ามี)	- คณะวิชาละ 1 คน - หน่วยงานสนับสนุนที่ให้บริการวิชาการ/วิจัย หน่วยงานละ 1 คน

ตัวอย่างแบบฟอร์มรายชื่อผู้รับการสัมภาษณ์พร้อมข้อมูลเบื้องต้น

รายชื่อกรรมการคณะ/สภามหาวิทยาลัย

ลำดับ	รายชื่อ	ตำแหน่ง	อายุงานในหน้าที่
1	นายหนึ่ง หนึ่งการณ	กรรมการสภาฯ ผู้ทรงคุณวุฒิ	1.5 ปี
2	...	...	...

รายชื่อผู้บริหาร

ลำดับ	รายชื่อ	ตำแหน่ง	อายุงานในหน้าที่
1	นายสอง ชำนาญการ	คณบดี คณะที่หนึ่ง	2 ปี
2			

รายชื่ออาจารย์ผู้สอน

ลำดับ	รายชื่อ	ตำแหน่ง	อายุงานในหน้าที่	ภาควิชา/ วิชาหลักที่รับผิดชอบ
1	นายสาม สอนดีงาม	อาจารย์	2 ปี	ภาควิชา A/ สอนการออกแบบ
2	...	...	...	...

รายชื่อบุคลากรสายสนับสนุน

ลำดับ	รายชื่อ	ตำแหน่ง	อายุงานในหน้าที่	สังกัด/ งานที่รับผิดชอบ
1	นายสี พี่ช่วยเหลือ	นักปฏิบัติการพีซีไร	2 ปี	ส่วนงาน A ช่วยงานวิจัย/งานสอน
2	...	...	...	...

รายนามนักศึกษา

ลำดับ	รายชื่อ	ชั้นปี	ระดับ	หลักสูตร
1	นายห้า ตั้งใจเรียน	1	ป.ตรี	การจัดการพีซีไร
2	...	...	...	...

รายชื่อศิษย์เก่า/ผู้สำเร็จการศึกษา

ลำดับ	รายชื่อ	ปีจบ	ระดับ	หลักสูตร	สถานที่ทำงาน	ตำแหน่ง
1	นายหก อนาคตสดใส	2557	ตรี	การจัดการพีซีไร	บจล. ไร่ไทย	ผู้จัดการ
2	...	...	...	...	...	...

รายชื่อผู้ใช้บัณฑิต

ลำดับ	รายชื่อ	สถานที่ทำงาน	ตำแหน่ง	งานหลักของธุรกิจ
1	นายเจ็ด ธุรกิจสำเร็จ	สยามยนต์	ผู้จัดการโรงงาน	ผลิตชิ้นส่วนยานยนต์
2	...	...	...	...

## แบบสอบถามความเห็นของผู้รับการประเมิน

ผู้รับการประเมิน

คณะ .....

สถาบัน .....

วันที่รับการประเมิน .....

รายชื่อคณะกรรมการประเมิน

1. ....

2. ....

3. ....

ข้อเสนอแนะเกี่ยวกับการเตรียมรายงานการประเมินตนเอง (SAR) (การตีความตัวบ่งชี้ การเขียนรายงานการประเมินตนเอง การรวบรวมหลักฐาน และอุปสรรคอื่น ๆ ในการเตรียมรายงานการประเมินตนเองของผู้รับประเมิน ฯลฯ)

ข้อเสนอแนะเกี่ยวกับกระบวนการรับการประเมิน (การเตรียมการก่อนการรับการประเมิน ระหว่างการประเมิน การนำเสนอผลการประเมิน ระยะเวลาการประเมิน จำนวน องค์ประกอบและสัดส่วนกลุ่มสัมภาษณ์ ฯลฯ)

ความเห็นเกี่ยวกับการประเมิน (ตรงตามวัตถุประสงค์ ความพร้อมของผู้ประเมิน การประสานงานกับคณะกรรมการประเมิน การประเมินใช้ข้อมูลจากหลักฐานเชิงประจักษ์อย่างสมเหตุสมผล)

ความเห็นเกี่ยวกับความมีประโยชน์ของรายงานผลการประเมิน (การนำไปปรับปรุงพัฒนา การนำไปวางแผน การนำไปเทียบเคียงกับคู่เทียบ)

ข้อเสนอแนะอื่น ๆ ที่ท่านคิดว่าจะเป็นประโยชน์ต่อกระบวนการประเมินและ/หรือผู้ประเมิน

โปรดส่งเอกสารนี้ให้คณะกรรมการประกันคุณภาพฯ ทบอ.