

# คู่มืองานวิจัย

ฝ่ายวิจัยและประกันคุณภาพการศึกษา  
วิทยาลัยการศึกษา

## คำนำ

ฝ่ายวิจัยและประกันคุณภาพการศึกษา วิทยาลัยการศึกษา มหาวิทยาลัยพะเยา จัดทำคู่มือการปฏิบัติงานด้านการวิจัย โดยมีวัตถุประสงค์เพื่อให้การปฏิบัติงานด้านการวิจัยของวิทยาลัยการศึกษาเป็นไปอย่างมีระบบ และสามารถดำเนินการด้วยความสะดวก รวดเร็ว

ฝ่ายวิจัยและประกันคุณภาพการศึกษา วิทยาลัยการศึกษา มหาวิทยาลัยพะเยาหวังเป็นอย่างยิ่งว่าคู่มือเล่มนี้ จะเป็นประโยชน์กับอาจารย์และบุคลากร ที่ได้รับทุนอุดหนุนสำหรับการทำงานวิจัย เพื่อให้เข้าใจกระบวนการและขั้นตอนเกี่ยวกับการทำงานด้านการวิจัยได้ดียิ่งขึ้น

ฝ่ายวิจัยและประกันคุณภาพการศึกษา

# สารบัญ

	หน้า
<b>บทนำ</b> .....	1
นโยบาย เป้าหมายและวัตถุประสงค์ และมาตรการในการวิจัย .....	1
ยุทธศาสตร์การวิจัยเพื่อพัฒนาคุณภาพบัณฑิตของวิทยาลัยการศึกษา .....	2
ภาระหน้าที่ความรับผิดชอบด้านการวิจัย.....	3
คณะกรรมการประจำวิทยาลัยการศึกษา .....	4
คณะกรรมการวิจัยประจำวิทยาลัยการศึกษา.....	4
ระบบและกลไกการพัฒนาทรัพยากรบุคคลด้านงานวิจัย .....	5
ระบบและกลไกการสรรหาแหล่งทุนวิจัยจากภายในและภายนอกมหาวิทยาลัย	6
การเสนอขอรับทุนสำหรับอาจารย์และบุคลากร .....	7
การเสนอขอรับทุนสำหรับนิสิต.....	8
<b>ภาคผนวก</b> .....	9

## บทนำ

### นโยบาย เป้าหมายและวัตถุประสงค์ และมาตรการในการวิจัย

#### นโยบาย

วิทยาลัยการศึกษานำนโยบายการวิจัยตามนโยบายของมหาวิทยาลัยและได้มีการประยุกต์ใช้ให้เหมาะสมกับภาระงานของวิทยาลัยฯ เพื่อส่งเสริมและพัฒนาคุณภาพของการศึกษา ดังนี้

##### 1. พัฒนาระบบการวิจัย

โดยนำนโยบายการวิจัยของมหาวิทยาลัยไปสู่การปฏิบัติในวิทยาลัยฯ กำกับ ติดตาม ควบคุม กำหนดให้มีการวิจัยและมีกระบวนการพัฒนาบุคลากรให้มีทักษะในการทำวิจัยให้ดีขึ้น

##### 2. มีกลไกในการวิจัย

มีการส่งเสริม สนับสนุน และสร้างความเข้าใจเกี่ยวกับการวิจัยแก่บุคลากรของวิทยาลัยฯ รวมถึงเผยแพร่ความรู้และผลการดำเนินงานด้านการวิจัยสู่บุคลากรและสาธารณชน

##### 3. เพิ่มประสิทธิภาพการปฏิบัติงานของวิทยาลัยการศึกษาศึกษา

มีการจัดหา/ประสานผู้เชี่ยวชาญที่มีความรู้ความเข้าใจในเรื่องวิจัยและระบบงานด้านการวิจัย เข้ามาช่วยวิเคราะห์/ให้ความรู้ และส่งเสริมการพัฒนาบุคลากรทุกฝ่ายให้มีความรู้ความชำนาญด้านการวิจัย

##### 4. สนับสนุนและจัดหาแหล่งทุนด้านการวิจัย

มีการจัดหา สนับสนุน ประสานแหล่งทุนวิจัยเพื่อส่งเสริมให้บุคลากรทุกฝ่ายมีงบประมาณในการทำวิจัย

#### เป้าหมายและวัตถุประสงค์

1. เพื่อเพิ่มประสิทธิภาพการปฏิบัติงานของวิทยาลัยการศึกษาศึกษา อย่างต่อเนื่อง
2. เพื่อป้องกันและแก้ไขปัญหาที่อาจเกิดขึ้นระหว่างปฏิบัติงาน
3. เพื่อขอเสนอแนะของคณะกรรมการประเมินคุณภาพมาปรับปรุงและพัฒนาจุดอ่อนและจุดแข็งการปฏิบัติงานของวิทยาลัยการศึกษาศึกษา ให้ดียิ่งขึ้นอย่างต่อเนื่อง

#### มาตรการ

1. จัดประชุม/อบรม/หรือเข้าร่วมการประชุมจากหน่วยงานอื่น เพื่อสร้างความเข้าใจในความสำคัญของการวิจัย
2. ดำเนินการพัฒนาระบบและกลไกการวิจัยของวิทยาลัยฯ

3. จัดทำแนวปฏิบัติหรือแนวทางการดำเนินงานงานวิจัยของวิทยาลัยฯ เพื่อถือปฏิบัติร่วมกัน
4. สนับสนุนและส่งเสริมบรรยากาศในหน่วยงานให้เอื้ออำนวยต่อการปฏิบัติงานด้านการวิจัย
5. กำหนดบทบาทและหน้าที่หลักแก่ผู้รับผิดชอบด้านการวิจัยของหน่วยงานอย่างชัดเจน โดยเน้นการตรวจสอบผลการปฏิบัติงานได้
6. สนับสนุนทุนวิจัยแก่บุคลากรภายในวิทยาลัยการศึกษา โดยใช้เงินรายได้ของวิทยาลัยการศึกษา

### **ยุทธศาสตร์การวิจัยเพื่อพัฒนาคุณภาพบัณฑิตของวิทยาลัยการศึกษา**

**กลยุทธ์** พัฒนาศักยภาพด้านการวิจัยให้แก่อาจารย์ บุคลากร และนิสิตทุกระดับ

**มาตรการ 1** สนับสนุนทุนวิจัย และสร้างทีมวิจัยเพื่อเพิ่มศักยภาพให้แก่ อาจารย์ บุคลากร และนิสิต

**มาตรการ 2** ส่งเสริม พัฒนา ความรู้ด้านการวิจัยให้แก่อาจารย์ บุคลากร และนิสิตทุกระดับ

**กลยุทธ์** สร้างเครือข่ายความร่วมมือด้านการวิจัยกับองค์กรวิชาชีพอื่นๆ เพื่อพัฒนาความเข้มแข็งให้กับชุมชนที่สอดคล้องกับความต้องการและการใช้ประโยชน์

**มาตรการ 1** พัฒนาโจทย์วิจัยที่บูรณาการกับการเรียนการสอน และหรือบริการวิชาการ เพื่อพัฒนาองค์ความรู้ในศาสตร์ด้านการศึกษา

**มาตรการ 2** ศึกษาความต้องการและการใช้ประโยชน์ในการสร้างความเข้มแข็งให้กับชุมชนโดยใช้ความร่วมมือของเครือข่ายองค์กรวิชาชีพอื่นๆในการทำวิจัย

## ภาระหน้าที่ความรับผิดชอบด้านการวิจัย

ผู้มีหน้าที่รับผิดชอบหรือเกี่ยวข้องกับกระบวนการวิจัย ประกอบด้วย

### 1. บุคคล

1.1 ผู้ช่วยคณบดีฝ่ายวิจัย ฯ ทำหน้าที่ พิจารณาเห็นชอบเพื่อเสนอต่อคณะกรรมการวิจัยประจำวิทยาลัยการศึกษา

1.2 คณะกรรมการวิจัยประจำวิทยาลัยการศึกษา ทำหน้าที่ กำหนดทิศทางการวิจัยของวิทยาลัยการศึกษา กำหนดแนวทางการพิจารณาให้คำปรึกษาและสนับสนุนงานวิจัยของวิทยาลัยการศึกษา เพื่อช่วยให้การทำวิจัยมีการพัฒนาอย่างมีคุณภาพ และสอดคล้องกับแผนยุทธศาสตร์การวิจัยของมหาวิทยาลัยพะเยา และแผนยุทธศาสตร์การวิจัยของชาติ พิจารณาโครงการวิจัยที่ขอรับทุนอุดหนุนของวิทยาลัยการศึกษา ประเมินงานวิจัยเพื่อให้การอนุมัติวงเงิน และให้ความเห็นทางด้านคุณภาพในฐานะผู้เชี่ยวชาญของวิทยาลัยการศึกษา

### 2. หน่วยงาน

งานวิจัย ทำหน้าที่ กำกับและดูแลความถูกต้องที่เกี่ยวข้องกับข้อกำหนด และระเบียบการที่เกี่ยวข้องกับกระบวนการวิจัย พัฒนาระบบงานที่เกี่ยวข้องกับงานวิจัยในเรื่องดังต่อไปนี้ บุคคล ทรัพยากร แหล่งเงินทุน การสร้างความร่วมมือกับองค์กรภายนอก ระบบฐานข้อมูล การเผยแพร่ผลงานวิจัย จัดสัมมนา ฝึกอบรมเกี่ยวกับการสนับสนุนงานวิจัย ส่งเสริม สนับสนุน และประชาสัมพันธ์ ให้บุคลากรทำวิจัย

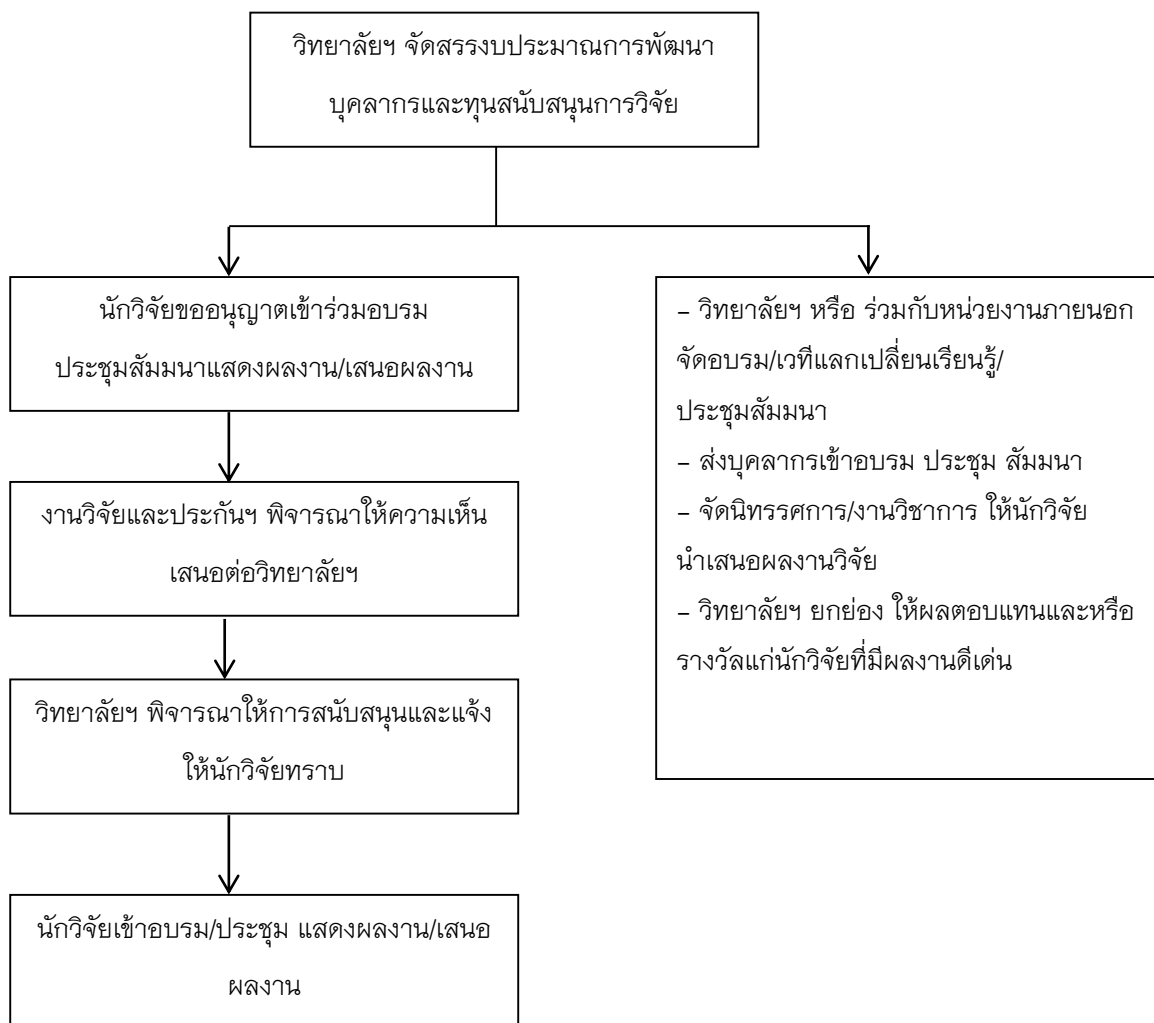
### คณะกรรมการประจำวิทยาลัยการศึกษา

1. คณบดีวิทยาลัยการศึกษา	ประธานกรรมการ
2. รองคณบดีฝ่ายวิชาการ	กรรมการ
3. รองคณบดีฝ่ายบริหาร	กรรมการ
4. รองคณบดีฝ่ายกิจการนิสิต	กรรมการ
5. ผศ.ดร.สันติ บุรณะชาติ	กรรมการ
6. ผศ.ดร.รักษิต สุทธิพงษ์	กรรมการ
7. นางสาวกัญญาภัทร วิมลสุด	เลขานุการ
8. นางยลดา อินเปรี้ยว	ผู้ช่วยเลขานุการ

### คณะกรรมการวิจัยประจำวิทยาลัยการศึกษา

1. คณบดีวิทยาลัยการศึกษา	ประธานกรรมการ
2. รองคณบดีฝ่ายวิชาการ	กรรมการ
3. รองคณบดีฝ่ายบริหาร	กรรมการ
4. รองคณบดีฝ่ายกิจการนิสิต	กรรมการ
5. ผู้ช่วยคณบดีฝ่ายวิจัย	กรรมการ
6. ผู้ช่วยคณบดีฝ่ายกิจการนิสิต	กรรมการ
7. ผู้ช่วยคณบดีฝ่ายวิชาการ	กรรมการ
8. นายวิทวัส ธิวัช	เลขานุการ

## ระบบและกลไกการพัฒนาทรัพยากรบุคคลด้านงานวิจัย

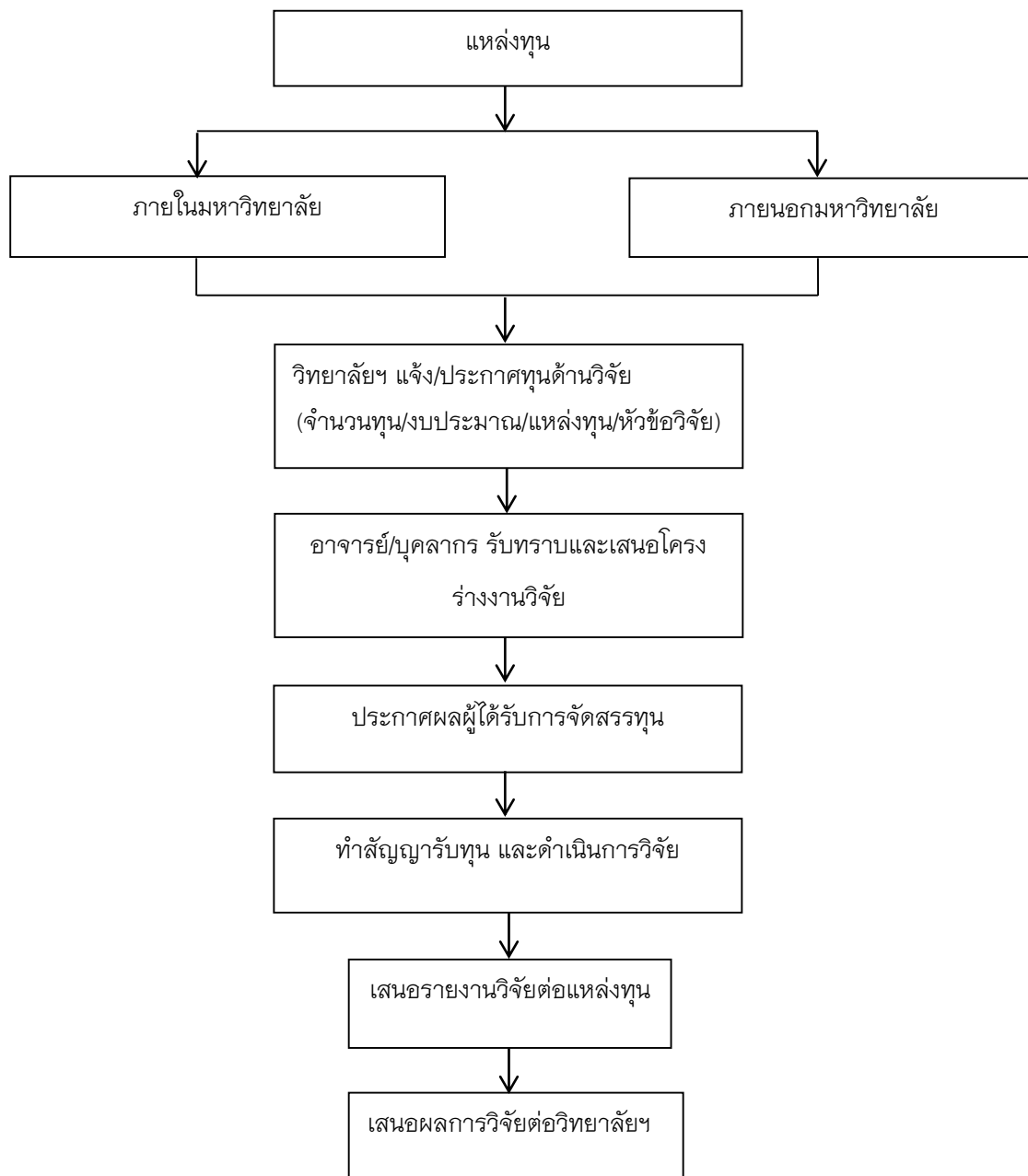


### การจัดระบบและกลไกการบริหารทรัพยากรบุคคลด้านการวิจัย

โดยวิทยาลัยฯ จัดสรรงบประมาณสำหรับพัฒนาบุคลากร และทุนสนับสนุนการทำวิจัย การจัดทำแผนทรัพยากรบุคคลด้านการวิจัย และกำหนดกฎเกณฑ์/แนวทางส่งเสริมให้บุคลากรทำวิจัย



## ระบบและกลไกการสรรหาแหล่งทุนวิจัยจากภายในและภายนอกมหาวิทยาลัย



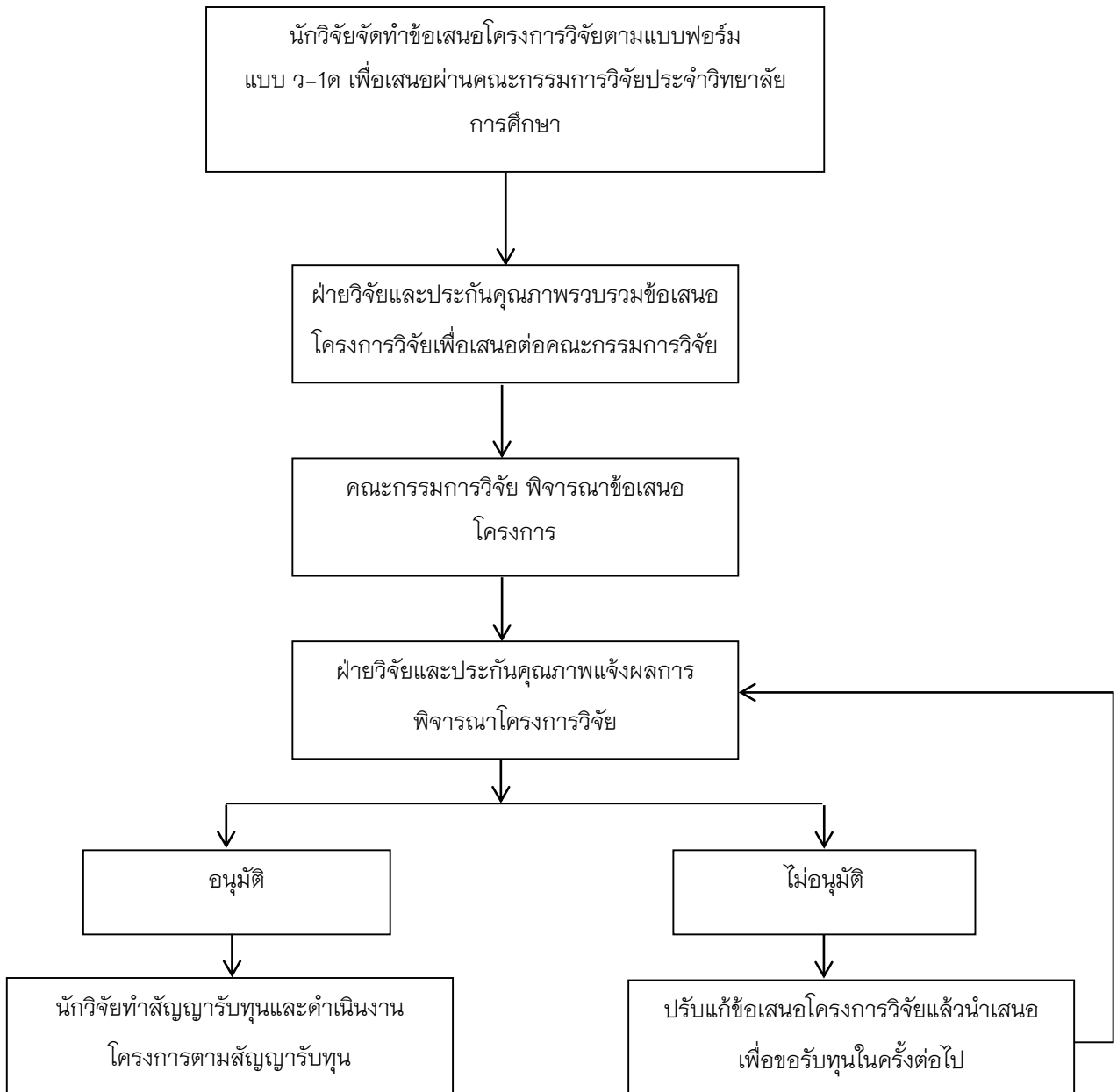
### การจัดระบบและกลไกการสรรหาแหล่งทุนวิจัยจากภายในและภายนอกมหาวิทยาลัย

โดยฝ่ายพัฒนาและวิจัยเป็นศูนย์กลางในการจัดหาข้อมูลเกี่ยวกับแหล่งทุนวิจัยทั้งภายในมหาวิทยาลัยและภายนอกมหาวิทยาลัยเพื่อประชาสัมพันธ์ให้แก่บุคลากรภายในวิทยาลัยฯ ทราบ เพื่อจัดทำข้อเสนอโครงการวิจัยเพื่อขอรับทุนอุดหนุนการวิจัย

## การเสนอขอรับทุนสำหรับอาจารย์และบุคลากร

ให้นักวิจัยจัดทำข้อเสนอโครงการวิจัยตามแบบฟอร์ม แบบ ว-1ด เพื่อเสนอขอรับทุนตามระยะเวลาที่วิทยาลัยฯ ประกาศ

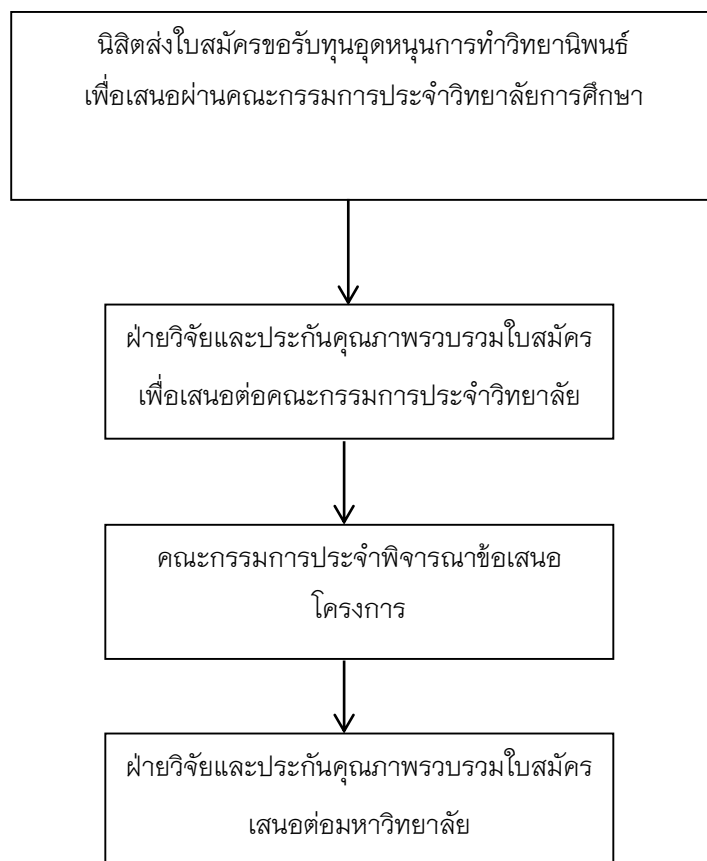
### ขั้นตอนการเสนอขอรับทุน



## การเสนอขอรับทุนสำหรับนิสิต

ให้นิสิตส่งใบสมัครขอรับทุนอุดหนุนการทำวิทยานิพนธ์ เพื่อเสนอขอรับทุนตามระยะเวลาที่มหาวิทยาลัยฯ ประกาศ

### ขั้นตอนการเสนอขอรับทุน



# ภาคผนวก

## แบบเสนอโครงการวิจัย (research project)

ประกอบการเสนอขอของบประมาณเงินรายได้ ประจำปีงบประมาณ พ.ศ.2557

ชื่อโครงการวิจัย

(ภาษาไทย) .....

(ภาษาอังกฤษ).....

พื้นที่ หรือชุมชนเป้าหมาย (ชุมชน หมู่บ้าน ตำบล อำเภอ จังหวัด).....

ส่วน ก : ลักษณะโครงการวิจัย

บูรณาการกับการเรียนการสอน (โปรดระบุหลักสูตรหรือรายวิชา)

บูรณาการกับการบริการวิชาการ (โปรดระบุชื่อโครงการ)

บูรณาการกับการทำนุบำรุงศิลปวัฒนธรรม (โปรดระบุชื่อโครงการ)

## ส่วน ข: องค์ประกอบในการจัดทำโครงการวิจัย

1. ผู้รับผิดชอบ [คณะผู้วิจัย บทบาทของนักวิจัยแต่ละคนในการทำวิจัย และสัดส่วนที่ทำการวิจัย (%)] และหน่วยงาน ประกอบด้วย หน่วยงานหลักและหน่วยงานสนับสนุน
2. ประเภทการวิจัย (ผนวก 1)
3. สาขาวิชาการและกลุ่มวิชาที่ทำการวิจัย (ผนวก 1)
4. คำสำคัญ (keywords) ของโครงการวิจัย
5. ความสำคัญและที่มาของปัญหาที่ทำการวิจัย
6. วัตถุประสงค์ของโครงการวิจัย
7. ขอบเขตของโครงการวิจัย
8. ทฤษฎี สมมุติฐาน (ถ้ามี) และกรอบแนวความคิดของโครงการวิจัย
9. การทบทวนวรรณกรรม/สารสนเทศ (information) ที่เกี่ยวข้อง
10. เอกสารอ้างอิงของโครงการวิจัย
11. ประโยชน์ที่คาดว่าจะได้รับ เช่น การเผยแพร่ในวารสาร จดสิทธิบัตร ฯลฯ และหน่วยงานที่นำผลการวิจัยไปใช้ประโยชน์/กลุ่มเป้าหมาย
12. แผนการถ่ายทอดเทคโนโลยีหรือผลการวิจัยสู่กลุ่มเป้าหมาย
13. วิธีการดำเนินการวิจัย และสถานที่ทำการทดลอง/เก็บข้อมูล
14. ระยะเวลาทำการวิจัย และแผนการดำเนินงานตลอดโครงการวิจัย (ให้ระบุขั้นตอนอย่างละเอียด)
15. ปัจจัยที่เอื้อต่อการวิจัย (อุปกรณ์การวิจัย, โครงสร้างพื้นฐาน ฯลฯ) ระบุเฉพาะปัจจัยที่ต้องการเพิ่มเติม
16. งบประมาณของโครงการวิจัย

16.1 รายละเอียดงบประมาณการวิจัยจำแนกตามงบประมาณต่างๆ [ปีงบประมาณที่เสนอขอ (ผนวก 2)]

17. ผลสำเร็จและความคุ้มค่าของการวิจัยที่คาดว่าจะได้รับ
18. คำชี้แจงอื่น ๆ (ถ้ามี)
19. ลงลายมือชื่อ หัวหน้าโครงการวิจัย พร้อมวัน เดือน ปี

#### **ส่วน ค : ประวัติคณะผู้วิจัย**

1. ชื่อ - นามสกุล (ภาษาไทย) นาย นางสาว นาง ยศ  
ชื่อ - นามสกุล (ภาษาอังกฤษ) Mr, Miss, Mrs, Rank
2. เลขหมายบัตรประจำตัวประชาชน
3. ตำแหน่งปัจจุบัน
4. หน่วยงานและสถานที่อยู่ที่ติดต่อได้สะดวก พร้อมหมายเลขโทรศัพท์ โทรสาร และไปรษณีย์อิเล็กทรอนิกส์ (e-mail)
5. ประวัติการศึกษา
6. สาขาวิชาการที่มีความชำนาญพิเศษ (แตกต่างจากวุฒิการศึกษา) ระบุสาขาวิชาการ
7. ประสบการณ์ที่เกี่ยวข้องกับการบริหารงานวิจัยทั้งภายในและภายนอกประเทศ โดยระบุสถานภาพในการทำการวิจัยว่าเป็นผู้อำนวยการแผนงานวิจัย หัวหน้าโครงการวิจัย หรือผู้ร่วมวิจัยในแต่ละผลงานวิจัย
  - 7.1 ผู้อำนวยการแผนงานวิจัย : ชื่อแผนงานวิจัย
  - 7.2 หัวหน้าโครงการวิจัย : ชื่อโครงการวิจัย
  - 7.3 งานวิจัยที่ทำเสร็จแล้ว : ชื่อผลงานวิจัย ปีที่พิมพ์ การเผยแพร่ และแหล่งทุน (อาจมากกว่า 1 เรื่อง)
  - 7.4 งานวิจัยที่กำลังทำ : ชื่อข้อเสนอการวิจัย แหล่งทุน และสถานภาพในการทำการวิจัยว่าได้ทำการวิจัยลุล่วงแล้วประมาณร้อยละเท่าใด

#### **หมายเหตุ:**

1. ระบุข้อมูลโดยละเอียดในแต่ละหัวข้ออย่างถูกต้องและครบถ้วนสมบูรณ์เพื่อประโยชน์ในการประเมินผล
2. กรณีโครงการวิจัยที่มีการใช้สัตว์และมนุษย์ ให้ปฏิบัติตามจรรยาบรรณการใช้สัตว์และจริยธรรมในมนุษย์และจัดทำเอกสารแนบตามแบบฟอร์มของหน่วยพิจารณาจรรยาบรรณการใช้สัตว์และจริยธรรมในมนุษย์



**ประกาศวิทยาลัยการศึกษา**  
**เรื่อง หลักเกณฑ์การพิจารณาให้ทุนสนับสนุนโครงการวิจัยงบประมาณรายได้**  
**ประจำปีงบประมาณ ๒๕๖๐**

.....

โดยที่เห็นเป็นการสมควรออกประกาศ เรื่อง หลักเกณฑ์การพิจารณาให้ทุนสนับสนุนโครงการวิจัยงบประมาณรายได้ ประจำปีงบประมาณ ๒๕๖๐ ฉะนั้น อาศัยอำนาจตามความในมาตรา ๓๕ แห่งพระราชบัญญัติ มหาวิทยาลัยพะเยา พ.ศ. ๒๕๕๓ สภามหาวิทยาลัยในคราวประชุมครั้งที่ ๖/๒๕๕๖ เมื่อวันที่ ๙ พฤศจิกายน พ.ศ. ๒๕๕๖ โดยที่มหาวิทยาลัยพะเยา ได้แต่งตั้งผู้ดำรงตำแหน่งคณบดีวิทยาลัยการศึกษา ตั้งแต่วันที่ ๙ พฤศจิกายน พ.ศ. ๒๕๕๖ จึงให้ออกประกาศ เรื่อง หลักเกณฑ์การพิจารณาให้ทุนสนับสนุนโครงการวิจัยงบประมาณรายได้ ประจำปีงบประมาณ ๒๕๖๐ ดังต่อไปนี้

ข้อ ๑ ประกาศนี้เรียกว่า “ประกาศวิทยาลัยการศึกษา เรื่อง หลักเกณฑ์การพิจารณาให้ทุนสนับสนุนโครงการวิจัยงบประมาณรายได้ ประจำปีงบประมาณ ๒๕๖๐”

ข้อ ๒ ประกาศฉบับนี้ให้มีผลใช้บังคับตั้งแต่วันที่ ๑ ตุลาคม พ.ศ. ๒๕๕๙ เป็นต้นไป

ข้อ ๓ ในประกาศฉบับนี้

“วิทยาลัย” หมายความว่า วิทยาลัยการศึกษา

“คณบดี” หมายความว่า คณบดีวิทยาลัยการศึกษา

“ปีงบประมาณ ๒๕๖๐” หมายความว่า วันที่ ๑ ตุลาคม พ.ศ. ๒๕๕๙ ถึง วันที่ ๓๐ กันยายน พ.ศ. ๒๕๖๐

“บุคลากร” หมายความว่า พนักงานสายวิชาการ พนักงานสายบริการและลูกจ้างชั่วคราวที่มีสัญชาติไทย ประจำปีวิทยาลัยการศึกษา มหาวิทยาลัยพะเยา

ข้อ ๔ หลักเกณฑ์การพิจารณาให้ทุนสนับสนุนโครงการวิจัยงบประมาณรายได้ ประจำปีงบประมาณ ๒๕๖๐ (ตุลาคม ๒๕๕๙ – กันยายน ๒๕๖๐) มีดังนี้

## หลักเกณฑ์การให้ทุนสนับสนุนการวิจัย

๔.๑ พิจารณาจากประเด็นหลักของการวิจัย ใน ๕ ประเด็น ตามแผนกลยุทธ์ของวิทยาลัยการศึกษา ได้แก่

๔.๑.๑ การวิจัยท้องถิ่น เป็นการวิจัยเพื่อตอบสนองนโยบายของมหาวิทยาลัยพะเยาและวิทยาลัยการศึกษา ได้แก่ โครงการวิจัยเพื่อสนองพระราชดำริ, โครงการวิจัย ๑ อำเภอ ๑ คณะ (อำเภอเมือง จังหวัดพะเยา), โครงการวิจัยลุ่มน้ำแม่ต๋ำ, โครงการวิจัยกวีานพะเยา, การอนุรักษ์พันธุ์พืช, โครงการวิจัยเพื่อพัฒนาชุมชนท้องถิ่นในจังหวัดพะเยาให้เกิดความเข้มแข็ง

๔.๑.๒ การวิจัยที่ตอบสนองต่อการพัฒนาการเรียนการสอน เป็นการวิจัยในชั้นเรียน (Thai Qualifications Framework for Higher Education ; TQF to R)

๔.๑.๓ การวิจัยที่ตอบสนองต่อการพัฒนาวิทยาลัยการศึกษา เป็นการวิจัยสถาบัน (R๒R)

๔.๑.๔ เป็นการวิจัยที่บูรณาการเข้ากับโครงการบริการทางวิชาการและ/หรือ โครงการทำนุบำรุงศิลปะและวัฒนธรรม และ/หรือ การเรียนการสอน ในการประกันคุณภาพการศึกษา ตามเกณฑ์ AUN QA และ CUPT QA

๔.๑.๕ เป็นการวิจัยเพื่อสร้างองค์ความรู้สำหรับเป็นแหล่งอ้างอิงทางวิชาการ เป็นโครงการวิจัยที่อาจารย์ประสงค์จะทำตามความเชี่ยวชาญของอาจารย์เพื่อสร้างองค์ความรู้ใหม่ที่สามารรถตีพิมพ์เผยแพร่ตามมาตรฐานทางวิชาการได้

๔.๒. กรอบงบประมาณในการจัดสรรแก่โครงการวิจัย

๔.๒.๑ งบประมาณโครงการไม่เกิน ๑๐,๐๐๐ บาท / โครงการ

๔.๒.๒ ใช้ใบสำคัญรับเงินเหมาจ่ายได้

๔.๒.๓ การเบิกจ่ายเงิน ให้เบิกจ่ายได้หลังจากส่งเล่มรายงานวิจัยฉบับสมบูรณ์แก่วิทยาลัยการศึกษาเป็นที่เรียบร้อยแล้ว

๔.๓ เงื่อนไขการเสนอขอเสนอโครงการวิจัย

๔.๓.๑ ต้องเป็นโครงการวิจัยในหัวข้อตามนโยบายวิทยาลัยการศึกษา

๔.๓.๒ เป็นโครงการวิจัยเดี่ยว ไม่ใช่ชุดโครงการ

๔.๓.๓ มีระยะเวลาดำเนินโครงการวิจัยไม่เกิน ๑ ปี

๔.๓.๔ โครงการวิจัยที่เสนอขอ ต้องไม่เป็นส่วนหนึ่งของการได้มาซึ่งปริญญา นิพนธ์หรือวิทยานิพนธ์ของนักวิจัย

๔.๓.๕ ต้องไม่เป็นโครงการวิจัยที่ได้ทุนซ้ำซ้อน แต่สามารถเป็นข้อเสนอโครงการวิจัยที่ต่อยอดจากแหล่งทุนอื่นได้ (ต้องระบุให้ชัดเจนถึงการต่อยอดผลงานวิจัยเดิม โดยใช้งบประมาณคนละส่วนกับแหล่งทุนเดิม)

๔.๓.๖ มีรายละเอียดตามแบบฟอร์มที่กำหนดอย่างครบถ้วนและผ่านความเห็นชอบจากคณะกรรมการวิจัยประจำวิทยาลัยการศึกษา แล้วเสนอคณะกรรมการประจำวิทยาลัยการศึกษา

๔.๓.๗ ระบุในกิตติกรรมประกาศหรือข้อความขอบคุณบุคคลและหน่วยงานที่เกี่ยวข้องเป็นข้อความขอบคุณ เช่น ได้รับการสนับสนุนงบประมาณการวิจัย จากงบประมาณรายได้ ประจำปีงบประมาณ ๒๕๖๐ วิทยาลัยการศึกษา มหาวิทยาลัยพะเยา



๔.๓.๘ กรณีที่เป็นการวิจัยที่ใช้มนุษย์หรือสัตว์ในการทดลอง ให้มีหนังสือรับรองการผ่านการพิจารณาของคณะกรรมการกำกับดูแลทางวิจัยในคนหรือคณะกรรมการกำกับดูแลการวิจัยของหน่วยงานที่เป็นไปโดยถูกต้องตามมาตรฐานจรรยาบรรณของการวิจัย (แล้วแต่กรณี) และกรณีที่นักวิจัยมีการดำเนินงานวิจัยโดยใช้สิ่งมีชีวิตที่ตัดต่อพันธุกรรม (GMO) ให้ปฏิบัติตามระเบียบที่เกี่ยวข้องทั้งนี้ให้อยู่ในดุลพินิจของผู้ให้ทุนวิจัย

ข้อ ๕ คุณสมบัติของผู้รับทุน

๕.๑ เป็นอาจารย์ประจำ และ/หรือ เป็นบุคลากรของวิทยาลัยการศึกษา มหาวิทยาลัยพะเยา (พนักงานสายวิชาการ พนักงานสายบริการ และลูกจ้างชั่วคราวที่มีสัญชาติไทย)

๕.๒ ไม่เป็นผู้ถูกระงับโครงการวิจัยประเภทอุดหนุนทั่วไป อันเนื่องมาจากผู้รับทุนวิจัยละทิ้งโครงการ

๕.๓ ผู้ขอรับทุนไม่เป็นผู้ติดค้างการส่งรายงานวิจัยฉบับสมบูรณ์หรือยังดำเนินการโครงการวิจัยของวิทยาลัยการศึกษา ซึ่งสิ้นสุดระยะเวลาการดำเนินการ

๕.๔ ผู้ขอรับทุนจะต้องไม่อยู่ในระหว่างลาศึกษาต่อ หรือ ฝึกอบรมดูงานเป็นระยะเวลาตั้งแต่ ๑ ภาคการศึกษาขึ้นไป

๕.๕ ผู้ขอรับทุนมีความรู้ความสามารถ ศักยภาพ ความพร้อมด้านวุฒิการศึกษา ประสบการณ์ในการวิจัยเป็นอย่างดีที่จะดำเนินการให้แล้วเสร็จ

๕.๖ ผู้ขอรับทุนสามารถปฏิบัติงานและควบคุมการวิจัยได้ตลอดระยะเวลาที่ได้รับทุนรวมทั้งสามารถดำเนินการวิจัยให้แล้วเสร็จอย่างมีคุณภาพในเวลาที่กำหนด

๕.๗ ผู้ได้รับทุนอุดหนุนการวิจัยต้องปฏิบัติตามจรรยาบรรณนักวิจัยอย่างเคร่งครัดเพื่อรักษาชื่อเสียงและส่งเสริมเกียรติคุณวิชาชีพของตน

๕.๘ ทั้งนี้กรณีอยู่นอกเหนือจากคุณสมบัติดังกล่าวข้างต้นให้อยู่ในดุลพินิจของคณะกรรมการพิจารณาข้อเสนอโครงการวิจัย

ข้อ ๖ การส่งข้อเสนอการวิจัย

ผู้สนใจสามารถส่งข้อเสนอการวิจัยตามแบบเสนอแผนงานวิจัย (แบบฟอร์ม ๖-๑ค) สามารถดาวน์โหลดเอกสารแบบฟอร์มได้ที่ <http://www.cce.up.th> โดยมีรายละเอียดและเงื่อนไขในการส่งข้อเสนอ ดังนี้

๖.๑ จัดทำข้อเสนอการวิจัยที่เป็นภาษาไทยตามแบบ (แบบฟอร์ม ๖-๑ค) โดยมีรายละเอียดครบถ้วนทุกข้อ

๖.๒ ส่งต้นฉบับข้อเสนอการวิจัย จำนวน ๑ ชุด และแผ่นบันทึกข้อมูลข้อเสนอการวิจัย (MS word) ๑ แผ่น โดยใช้ font TH Niramit AS ตัวหนังสือขนาด ๑๖

๖.๓ ต้องมีหนังสือนำส่งเอกสารข้อเสนอการวิจัยรายละเอียดตามแบบฟอร์มที่กำหนดอย่างครบถ้วนและผ่านความเห็นชอบจากหัวหน้าสาขา ในการพิจารณาข้อเสนอโครงการวิจัยให้สอดคล้องกับทิศทางการวิจัยของมหาวิทยาลัยและวิทยาลัยการศึกษา

๖.๔ รายละเอียดข้อเสนอโครงการวิจัยและไฟล์แนบต้องมีลายมือชื่อของหัวหน้าโครงการวิจัย

๖.๕ ส่งข้อเสนอการวิจัยที่หน่วยวิจัย งานพัฒนาและวิจัย วิทยาลัยการศึกษา ตามปฏิทินการวิจัยประจำปีงบประมาณ ๒๕๖๐ ภายในเวลาราชการ กรณีที่ส่งข้อเสนอการวิจัยเลยกำหนด ระยะเวลาทางหน่วยวิจัย งานพัฒนาและวิจัย จะไม่รับข้อเสนอการวิจัยดังกล่าวฯ

๖.๖ หน่วยวิจัย งานพัฒนาและวิจัย วิทยาลัยการศึกษา ขอสงวนสิทธิ์ในการไม่ส่ง ข้อเสนอการวิจัยดังกล่าวคืน โดยจะดำเนินการทำลายข้อเสนอการวิจัยดังกล่าวทันที

ข้อ ๓/ การส่งรายงานวิจัยและการเผยแพร่

๓.๑ ส่งเล่มรายงานวิจัยฉบับสมบูรณ์ จำนวน ๒ เล่ม พร้อม CD ไฟล์ (world doc. และ pdf. ไฟล์) จำนวน ๒ แผ่น

๓.๒ การเผยแพร่รายงานฉบับสมบูรณ์ ผู้รับทุนจะต้องมีการเผยแพร่ผลงานวิจัย หลังจากการจัดทำเล่มผลงานวิจัยฉบับสมบูรณ์โดยพิจารณาจากข้อมูลตามความเหมาะสม

ทั้งนี้ให้มีผลบังคับใช้ตั้งแต่วันที่ ๑ ตุลาคม พ.ศ. ๒๕๕๙ เป็นต้นไป

ประกาศ ณ วันที่ ๑ ตุลาคม พ.ศ. ๒๕๕๙



(รองศาสตราจารย์ ดร.สมบัติ นพรัก)

คณบดีวิทยาลัยการศึกษา