



School of Education  
University of Phayao

# คู่มือการปฏิบัติงาน งานแผนงาน

---

## คำนำ

วิทยาลัยการศึกษา มหาวิทยาลัยพะเยา ได้จัดทำเอกสารคู่มือการปฏิบัติงานของงานนโยบายและแผน โดยมีวัตถุประสงค์เพื่อนำเสนอข้อมูลเกี่ยวกับประวัติและข้อมูลพื้นฐาน ของวิทยาลัยการศึกษาและถือเป็นแนวทางการปฏิบัติงานที่เป็นประโยชน์เป็นอย่างยิ่ง ซึ่งจะสามารถทำให้ผู้ปฏิบัติงานหลัก และผู้ปฏิบัติงานได้ทราบถึงขั้นตอนการปฏิบัติงาน รวมทั้งได้ปรับปรุงขั้นตอนการปฏิบัติงานและยังสามารถช่วยให้ทราบระยะเวลา เครื่องมือ อุปกรณ์ที่จำเป็นต่อการปฏิบัติงาน นอกจากนี้การมีแนวทางการปฏิบัติงานยังจะช่วยทำให้ผู้ปฏิบัติงานสามารถปฏิบัติงานทดแทนกันได้และยังจะเป็นประโยชน์ต่อการเผยแพร่ให้ผู้ให้บริการทราบขั้นตอนการปฏิบัติงาน

วิทยาลัยการศึกษา หวังเป็นอย่างยิ่งว่าคู่มือการปฏิบัติงานของงานนโยบายและแผน เล่มนี้จะเป็นประโยชน์แก่ผู้ปฏิบัติงานและผู้ที่เกี่ยวข้องได้ใช้เป็นแนวทางการปฏิบัติงาน จะเป็นประโยชน์ต่อการดำเนินงานและการพัฒนาปรับปรุงงานของวิทยาลัยการศึกษาต่อไป

งานนโยบายและแผน  
วิทยาลัยการศึกษา

## สารบัญ

หน้า

### บริบทวิทยาลัยการศึกษา

- ประวัติความเป็นมาของวิทยาลัยการศึกษา 1
- เป้าหมายการดำเนินงานตามพันธกิจหลักของวิทยาลัยการศึกษา 2
- หลักสูตรและบริการของวิทยาลัยการศึกษา 3
- บริการของวิทยาลัยการศึกษา และแนวทางการให้บริการ 3
- ปรัชญา ปณิธาน วิสัยทัศน์ พันธกิจ ค่านิยมร่วม สมรรถนะหลักและอัตลักษณ์บัณฑิต  
ของวิทยาลัยการศึกษา และสถานการณ์ขององค์กร (Organizational Situation) 8
- กฎหมายที่เกี่ยวข้อง 10
- โครงสร้างองค์กร 11

### รายละเอียดลักษณะงานและขั้นตอนการปฏิบัติงาน

- งานแผน 12

### ภาคผนวก ตัวอย่างเอกสารที่เกี่ยวข้อง

22

## บริบทวิทยาลัยการศึกษา มหาวิทยาลัยพะเยา

### ประวัติความเป็นมา

วิทยาลัยการศึกษา มหาวิทยาลัยพะเยา เดิมเป็นบัณฑิตวิทยาลัย สังกัดศูนย์วิทยบริการจังหวัดพะเยา ภายใต้ความรับผิดชอบของบัณฑิตวิทยาลัย มหาวิทยาลัยนเรศวร มีหลักสูตรที่รับผิดชอบ จำนวน 4 หลักสูตร ในปี พ.ศ. 2548 ศูนย์วิทยบริการจังหวัดพะเยา ได้เปลี่ยนชื่อเป็นมหาวิทยาลัยนเรศวร พะเยา และบัณฑิตวิทยาลัย เปลี่ยนชื่อเป็นสำนักงานการศึกษาภาคพิเศษ รับผิดชอบการบริหารจัดการหลักสูตรเพิ่มเติมอีก 5 หลักสูตร และในวันที่ 16 กรกฎาคม พ.ศ. 2553 มหาวิทยาลัยนเรศวร พะเยา ได้รับการยกฐานะเป็นมหาวิทยาลัยพะเยา ในขณะเดียวกันสำนักงานการศึกษาภาคพิเศษ จึงได้มีการเปลี่ยนชื่อเป็นวิทยาลัยการศึกษา ต่อเนื่อง รับผิดชอบการบริหารจัดการหลักสูตร จำนวน 7 หลักสูตร ซึ่งในขณะนั้นมีหลักสูตรด้านการศึกษาที่ได้รับความนิยมจากครูและบุคลากรทางการศึกษา ได้แก่ หลักสูตรศึกษามหาบัณฑิต และหลักสูตรการศึกษา ศึกษาศาสตรบัณฑิต สาขาวิชาการบริหารการศึกษา ต่อมาสภามหาวิทยาลัยพะเยา จึงได้มีมติจัดตั้งวิทยาลัยการศึกษา เป็นส่วนงานวิชาการ มีภารกิจด้านการศึกษา รับผิดชอบการบริหารจัดการหลักสูตรการศึกษา ระดับปริญญาตรี และระดับบัณฑิตศึกษา เพื่อยกระดับคุณภาพการศึกษาของจังหวัดพะเยา โดยอาศัยอำนาจตามความในมาตรา 7(3) มาตรา 8 และมาตรา 21 แห่งพระราชบัญญัติมหาวิทยาลัยพะเยา พ.ศ. 2553 ในคราวประชุมครั้งที่ 5/2556 เมื่อวันที่ 14 กันยายน พ.ศ. 2556 ให้มีผลบังคับใช้ตั้งแต่วันที่ 1 ตุลาคม พ.ศ. 2556 เป็นต้นไป และให้ยุบเลิกวิทยาลัยการศึกษาต่อเนื่อง โดยให้อิโณย้ายพนักงานมหาวิทยาลัยพะเยา สังกัดวิทยาลัยการศึกษาต่อเนื่อง ไปสังกัดวิทยาลัยการศึกษา โดยมี รองศาสตราจารย์ ดร.สมบัติ นพรัก ดำรงตำแหน่งคณบดีวิทยาลัยการศึกษา คนแรก ซึ่งท่านได้บริหารวิทยาลัยการศึกษา จนครบ 2 วาระ ถือได้ว่าท่านเป็นผู้ก่อตั้งและเป็นผู้พัฒนาวิทยาลัยการศึกษาจนมีชื่อเสียง เป็นที่ยอมรับและเป็นที่รู้จักในฐานะสถาบันผลิตครูแห่งแรกในประเทศไทยที่เปิดหลักสูตรผลิตครูปริญญาตรีควบ 2 ปริญญา และมีระบบการนิเทศติดตามนิสิตฝึกประสบการณ์วิชาชีพทางการศึกษาที่มีความทันสมัยเพื่อผลิตและพัฒนาครูมืออาชีพที่เป็นสากล และเมื่อวันที่ 23 เมษายน พ.ศ. 2565 รองศาสตราจารย์ ดร.รักษิต สุทธิพงษ์ คณบดีวิทยาลัยการศึกษา ได้สานต่อภารกิจในการบริหารวิทยาลัยการศึกษา โดยมุ่งมั่นที่จะพัฒนาวิทยาลัยการศึกษาให้เป็นสถาบันผลิตครูและบุคลากรทางการศึกษาที่มีสมรรถนะสูงชั้นนำของประเทศ เพื่อนวัตกรรมทางการศึกษาของชุมชน สู่อิสระอย่างยั่งยืน

### เป้าหมายการดำเนินงานตามพันธกิจหลักของมหาวิทยาลัยพะเยา

การกำหนดเป้าหมายการดำเนินงานตามพันธกิจหลัก สู่ความสำเร็จของมหาวิทยาลัยพะเยา ได้กำหนดเป้าหมายการดำเนินงานตามพันธกิจหลัก 5 ด้าน ดังนี้

1. การพัฒนากำลังคนที่มีสมรรถนะและทักษะแห่งอนาคต
2. การสร้างงานวิจัยและนวัตกรรมพัฒนาเศรษฐกิจ สังคมและชุมชน
3. การบริการวิชาการและสร้างสรรค์พื้นที่การเรียนรู้ เพื่อความเป็นอยู่ที่ดีทางสังคม
4. การส่งเสริมทำนุบำรุงศิลปวัฒนธรรมเพื่อความเป็นไทยและเอกลักษณ์ชาติ
5. การพัฒนาระบบบริหารจัดการทันสมัย มีประสิทธิภาพ โปร่งใสและมีธรรมาภิบาล

## เป้าหมายการดำเนินงานตามพันธกิจหลักของวิทยาลัยการศึกษา

การกำหนดเป้าหมายการดำเนินงานตามพันธกิจหลัก สู่ความสำเร็จของวิทยาลัยการศึกษา ได้กำหนดเป้าหมายการดำเนินงานตามพันธกิจหลัก 5 ด้าน ดังนี้

1. ผลิตและพัฒนาครูที่มีสมรรถนะวิชาชีพและทักษะแห่งอนาคต
2. วิจัยและพัฒนานวัตกรรมการศึกษาเชิงพื้นที่สู่ความเป็นสากล
3. บริการวิชาการด้วยศาสตร์ทางการศึกษาเพื่อการพัฒนาที่ยั่งยืน
4. ทำนุบำรุงศิลปวัฒนธรรมและเอกลักษณ์ไทยให้ภูมิใจในท้องถิ่น
5. บริหารจัดการที่ทันสมัยและมีธรรมาภิบาล มุ่งสู่องค์กรคุณภาพ

## หลักสูตรและบริการของวิทยาลัยการศึกษา

ปัจจุบันวิทยาลัยการศึกษา มีหลักสูตรที่เปิดสอนในระดับปริญญาตรีและระดับบัณฑิตศึกษา ดังนี้

1. หลักสูตรระดับปริญญาตรี ควบระดับปริญญาตรี 2 ปริญญา จำนวน 1 หลักสูตร คือ หลักสูตรการศึกษาศาสตรบัณฑิต สาขาวิชาการศึกษา (4 ปี) จำนวน 10 แขนงวิชา ดังนี้

หลักสูตรการศึกษาศาสตรบัณฑิต สาขาวิชาการศึกษา	จัดการศึกษาร่วมกับคณะต่าง ๆ ดังนี้
1.1 แขนงวิชาคณิตศาสตร์ 1.2 แขนงวิชาเคมี 1.3 แขนงวิชาชีววิทยา 1.4 แขนงวิชาฟิสิกส์ 1.5 แขนงวิชาพลศึกษา	หลักสูตรวิทยาศาสตรบัณฑิต คณะวิทยาศาสตร์
1.6 แขนงวิชาภาษาไทย 1.7 แขนงวิชาภาษาอังกฤษ 1.8 แขนงวิชาภาษาจีน	หลักสูตรศิลปศาสตรบัณฑิต คณะศิลปศาสตร์
1.9 แขนงวิชาสังคมศึกษา	หลักสูตรศิลปศาสตรบัณฑิต คณะรัฐศาสตร์และสังคมศาสตร์
1.10 แขนงวิชาดนตรีและนาฏศิลป์	หลักสูตรศิลปกรรมศาสตรบัณฑิต คณะสถาปัตยกรรมศาสตร์และศิลปกรรมศาสตร์

## 2. หลักสูตรระดับปริญญาโท จำนวน 4 หลักสูตร ได้แก่

- 2.1 หลักสูตรการศึกษามหาบัณฑิต สาขาวิชาการบริหารการศึกษา
- 2.2 หลักสูตรการศึกษามหาบัณฑิต สาขาวิชาหลักสูตรและการสอน
- 2.3 หลักสูตรการศึกษามหาบัณฑิต สาขาวิชาสะเต็มศึกษา
- 2.4 หลักสูตรการศึกษามหาบัณฑิต สาขาวิชานวัตกรรมทางการศึกษา

## 3. หลักสูตรระดับปริญญาเอก จำนวน 2 หลักสูตร ได้แก่

- 3.1 หลักสูตรปรัชญาดุษฎีบัณฑิต สาขาวิชาการบริหารการศึกษา
- 3.2 หลักสูตรปรัชญาดุษฎีบัณฑิต สาขาวิชาหลักสูตรและการสอน

บริการของวิทยาลัยการศึกษา และแนวทางการให้บริการ

ตารางที่ 1 การให้บริการตามพันธกิจ ด้านการจัดการเรียนการสอน

หลักสูตร	ความสำคัญต่อความสำเร็จ	แนวทางการจัดการศึกษาและบริการ
1.1 การจัดการศึกษาควาระดับปริญญาตรี 2 ปริญญา จำนวน 10 คู่	1) บัณฑิตมีโอกาสดำรงงานทำในวิชาชีพครูและวิชาเอกเพิ่มขึ้น 2) บัณฑิตมีทักษะการประกอบอาชีพที่หลากหลาย ตอบสนองความต้องการของผู้ใช้บัณฑิต	จัดการเรียนการสอนแบบผสมผสาน โดยใช้สื่อและเทคโนโลยีดิจิทัล มีสถานศึกษาและชุมชนเป็นฐานการเรียนรู้ เน้นให้นักศึกษาได้รับประสบการณ์ มีสมรรถนะทางวิชาชีพครู และมีความเชี่ยวชาญวิชาเอกเพื่อการประกอบวิชาชีพครู หรืออาชีพที่เกี่ยวข้องกับวิชาเอก มีการบรรยายและการฝึกปฏิบัติการสอนวิชาเอก และการออกฝึกประสบการณ์วิชาชีพทางการศึกษาระหว่างเรียน และการปฏิบัติการสอนในสถานศึกษาตามเกณฑ์ของคุรุสภา ส่งเสริมการพัฒนาด้าน Hard Skills และ Soft Skills และทักษะทางดิจิทัล เพื่อให้นักศึกษามีทักษะการเรียนรู้ตลอดชีวิต และมีคุณลักษณะอันพึงประสงค์ มีจิตวิญญาณความเป็นครู ผ่านกิจกรรมเสริมหลักสูตรและกิจกรรมเสริมความเป็นครู บูรณาการการจัดการเรียนการสอนในรายวิชาชีพครูกับการบริการวิชาการ และการทำนุบำรุงศิลปวัฒนธรรมไทยสู่สถานศึกษาและชุมชน เพื่อการพัฒนาที่ยั่งยืน
1.2 หลักสูตรระดับบัณฑิตศึกษาปริญญาโท จำนวน 4 หลักสูตร (แผน ก และ ข) ปริญญาเอก 2 หลักสูตร (แบบ 1.1 และ 2.1)	ผู้เรียนสามารถนำความรู้ และหรือองค์ความรู้ใหม่ที่ได้จากการศึกษาค้นคว้าในรายวิชาตามหลักสูตรและสาขาวิชาไปใช้ในพัฒนางานและต่อยอดเพื่อการประกอบอาชีพให้มีความก้าวหน้า	จัดการเรียนการสอนแบบผสมผสาน โดยใช้สื่อและเทคโนโลยีดิจิทัล และการวิจัยเป็นพื้นฐาน ให้ผู้เรียนมีประสบการณ์ และทักษะการทำวิจัย การใช้สื่อและเทคโนโลยีในการแสวงหาความรู้และการต่อยอดองค์ความรู้ในหลักสูตรและสาขาวิชา กำหนดให้มีการเผยแพร่ผลงานวิจัยในสาขาวิชาร่วมกับอาจารย์ที่ปรึกษาให้เป็นไปตามเกณฑ์มาตรฐานคุณวุฒิ ระดับบัณฑิตศึกษา หรือสูงกว่าและ สนับสนุน

หลักสูตร	ความสำคัญต่อความสำเร็จ	แนวทางการจัดการศึกษาและบริการ
		ทุนอุดหนุนการทำวิทยานิพนธ์ให้ผู้เรียนที่มีคุณสมบัติตามเงื่อนไข เพื่อสำเร็จการศึกษา
1.3 การจัดการเรียนการสอน แบบ Non-Degree อยู่ระหว่างดำเนินการ จัดทำหลักสูตรแบบ Non-Degree	ผู้เรียนสามารถนำความรู้ และหรือความรู้ใหม่ที่ได้จากการศึกษาหลักสูตรแบบ Non-Degree ไปใช้ในพัฒนางานและการประกอบอาชีพ (Re Skill/Up Skill) เพื่อสร้างความก้าวหน้าทางวิชาชีพ	จัดการเรียนการสอนที่เน้นให้ผู้เรียนทุกช่วงวัย มีความรู้และทักษะในการประกอบอาชีพทางการศึกษา ด้วยการบรรยายและปฏิบัติการจริง พัฒนาทักษะการปฏิบัติงานของครูและผู้ที่สนใจในการ Re Skills และ Up Skills สามารถนำความรู้ไปพัฒนาทักษะการปฏิบัติงานและต่อยอดเพื่อการประกอบอาชีพทางการศึกษาได้ทันที

## ตารางที่ 2 การให้บริการตามพันธกิจ ด้านการวิจัย

บริการ	ความสำคัญต่อความสำเร็จ	แนวทางการจัดการศึกษาและบริการ
การวิจัยและพัฒนานวัตกรรมทางการศึกษา มุ่งพัฒนาครูและบุคลากรทางการศึกษาให้มีศักยภาพ (Talent and Skilled Human Resources) และผลิตผลงานวิจัยทางการศึกษา เป็นรากฐานการขับเคลื่อนการพัฒนาการศึกษาของประเทศ สร้างองค์ความรู้ใหม่นำไปสู่การถ่ายทอดนวัตกรรมทางการศึกษาเชิงพื้นที่ให้เกิดประโยชน์ต่อชุมชนอย่างยั่งยืน	1) การได้รับการจัดอันดับ World Ranking ด้านการวิจัยทางการศึกษาเพื่อการพัฒนาที่ยั่งยืน 2) การวิจัยทางการศึกษาต่อยอดองค์ความรู้สู่การสร้างนวัตกรรมทางการศึกษาและการเรียนรู้ และการนำผลงานวิจัยไปใช้ประโยชน์ในการพัฒนาผู้เรียน ครู ผู้บริหารสถานศึกษาและชุมชน	สนับสนุนงบประมาณและทรัพยากรเพื่อขับเคลื่อนการวิจัยและการนำเสนองานวิจัยสู่เวทีในระดับนานาชาติ และดำเนินการวิจัยที่ตบโจทย์ความต้องการของสถานศึกษาและชุมชน ตามกระบวนการ 1 Faculty 1 Signature มีการบูรณาการวิจัยและบริการวิชาการในแต่ละหลักสูตร หรือรายวิชา เพื่อให้คณาจารย์และนิสิตมีส่วนร่วมในการวิจัยและพัฒนาการศึกษาเชิงพื้นที่ให้เกิดความยั่งยืน

บริการ	ความสำคัญต่อความสำเร็จ	แนวทางการจัดการศึกษาและบริการ
	3) ผลงานวิจัยทางการศึกษาได้รับการตีพิมพ์ในวารสารระดับนานาชาติและได้รับการอ้างอิง	

ตารางที่ 3 การให้บริการตามพันธกิจ ด้านการบริการวิชาการ

บริการ	ความสำคัญต่อความสำเร็จ	แนวทางการจัดการศึกษาและบริการ
การบริการวิชาการ เพื่อสร้างความสัมพันธ์ที่ดี และเป็นที่ยังทางวิชาการให้สถานศึกษาและชุมชน และสังคม ยกย่องระดับคุณภาพการศึกษา ส่งเสริมสุขภาวะที่ดี และบรรเทาความเหลื่อมล้ำทางการศึกษาของชุมชนและสังคม	สถานศึกษาและชุมชนมีความเข้มแข็งด้านการศึกษาและการเรียนรู้ ความเป็นอยู่ที่ดี เข้าถึงและได้รับการศึกษาที่มีคุณภาพ	บริการวิชาการด้วยศาสตร์ทางการศึกษาสู่การพัฒนาสถานศึกษาและชุมชน ตามกระบวนการ 1 Faculty 1 Signature เป็นการบริการวิชาการ แบบให้เปล่า และหรือการบริการวิชาการที่ก่อให้เกิดรายได้แก่สถานศึกษาและชุมชน ส่งเสริมสุขภาวะที่ดีของชุมชน สร้างเครือข่ายในการจัดประชุมวิชาการ การอบรมสัมมนา การถ่ายทอดองค์ความรู้ด้านการศึกษาและการเรียนรู้ตลอดชีวิต

ตารางที่ 4 การให้บริการตามพันธกิจ ด้านการทำนุบำรุงศิลปวัฒนธรรม

บริการ	ความสำคัญต่อความสำเร็จ	แนวทางการจัดการศึกษาและบริการ
อนุรักษ์ ฟื้นฟู ทำนุบำรุงศิลปวัฒนธรรมและภูมิปัญญาท้องถิ่นในสถานศึกษาและชุมชน ส่งเสริมการศึกษาและการเรียนรู้ ด้าน	1) มีผลงานวิจัยและนวัตกรรมด้านการศึกษาศิลปะและวัฒนธรรมที่เกิดจากการมีส่วนร่วมของครูและผู้บริหารสถานศึกษาและชุมชน	สร้างผลงานผ่านกระบวนการศึกษาและการเรียนรู้โดยใช้ชุมชนเป็นฐาน ลงพื้นที่สถานศึกษาและชุมชน ดำเนินการวิจัยเพื่อสนับสนุนการสร้างนวัตกรรมการศึกษาและการเรียนรู้ด้านศิลปวัฒนธรรม Cultural Innovation ถิ่นกรอง และต่อยอดเพื่อสร้างคุณค่า Value

บริการ	ความสำคัญต่อความสำเร็จ	แนวทางการจัดการศึกษาและบริการ
Cultural Enterprise เพื่อสร้างความภาคภูมิใจในท้องถิ่นและพัฒนาผลงานเชิงพาณิชย์สู่สากล	2) มีผลิตภัณฑ์และบริการด้านการศึกษาศิลปะและวัฒนธรรม และหรือการท่องเที่ยวตามวิถีชีวิตที่สร้างมูลค่าและพัฒนาเศรษฐกิจชุมชน มีการเผยแพร่ผลงานเชิงวิชาการและวิชาชีพ 3) มีเครือข่ายผู้ประกอบการด้านการศึกษาศิลปะวัฒนธรรมในสถานศึกษาและชุมชน ชุมชนได้รับการส่งเสริมความรู้ในการพัฒนาผลิตภัณฑ์ด้านศิลปะวัฒนธรรมท้องถิ่น	Added ให้กลายเป็นมรดกทางศิลปวัฒนธรรมของชุมชน ให้ชุมชนเกิดความตระหนักรู้ และเกิดการสร้างรายได้ สร้างเครือข่ายความร่วมมือกับชุมชน (University Engagement) เพื่อการอนุรักษ์ ฟื้นฟูสร้างสรรค์ผลงานด้านศิลปวัฒนธรรมเชิงพาณิชย์ให้เกิดเป็น Cultural Enterprise และสร้างความภาคภูมิใจในมรดกของศิลปวัฒนธรรมท้องถิ่นให้กับบุคลากรและนิสิต เป็นอัตลักษณ์ของนิสิตและองค์กร (Thainess) เพื่อความเป็นไทย

#### ตารางที่ 5 การให้บริการตามพันธกิจ ด้านการบริหาร

บริการ	ความสำคัญต่อความสำเร็จ	แนวทางการจัดการศึกษาและบริการ
การพัฒนาคุณภาพองค์กรเพื่อความเป็นเลิศด้านการศึกษา	1) การพัฒนาคุณภาพองค์กรตามเกณฑ์การประกันคุณภาพองค์กรเพื่อความเป็นเลิศ (EdPEX) ด้านการศึกษาและวิจัย	ส่งเสริมสนับสนุนการนำเกณฑ์การประกันคุณภาพองค์กรเพื่อความเป็นเลิศ (EdPEX) มาใช้ในการพัฒนาองค์กร
	2) การพัฒนาระบบเทคโนโลยีสารสนเทศ สนับสนุนการพัฒนาคุณภาพองค์กร	พัฒนาและบูรณาการระบบเทคโนโลยีสารสนเทศ สนับสนุนการจัดการศึกษาและการพัฒนาคุณภาพองค์กร
การบริหารงาน มีธรรมาภิบาล และความโปร่งใสอย่างยั่งยืน	ส่งเสริมการบริหารงานตามหลักธรรมาภิบาลภายในมหาวิทยาลัยอย่างยั่งยืน	ส่งเสริมการบริหารงานด้วยหลักธรรมาภิบาลทั่วทั้งองค์กร ส่งเสริมคุณธรรมและความโปร่งใส ส่งเสริมให้ผู้บริหาร บุคลากร นิสิต ปฏิบัติตามประมวลจริยธรรมอย่างเคร่งครัด

บริการ	ความสำคัญต่อความสำเร็จ	แนวทางการจัดการศึกษาและบริการ
การพัฒนาสำนักงานสีเขียวที่เป็นมิตรกับสิ่งแวดล้อม ตามเกณฑ์มาตรฐานระดับโลก (UI Green)	<ol style="list-style-type: none"> <li>1) มีผลงานด้านการศึกษา หรือได้รับรางวัลสำนักงานสีเขียวที่เป็นมิตรกับสิ่งแวดล้อมตามเกณฑ์มาตรฐาน UI Green</li> <li>2) การพัฒนากายภาพ และสิ่งแวดล้อมในสำนักงานสีเขียวตามเกณฑ์ UI Green ต้นแบบในการสร้างความยั่งยืน</li> </ol>	ส่งเสริมการดำเนินการด้านการศึกษา และสำนักงานสีเขียวที่เป็นมิตรกับสิ่งแวดล้อมตามประเด็นหลักของเกณฑ์ UI Green Metric เพื่อพัฒนาสู่การเป็นองค์กรต้นแบบในการสร้างความยั่งยืน

ปรัชญาวิทยาลัยการศึกษา	การศึกษาเป็นฐานรากของมนุษย์
ปรัชญาการจัดการศึกษา	ประสบการณ์สร้างปัญญา
ปณิธาน	ปัญญาเพื่อความเข้มแข็งของชุมชน (Wisdom for Community Empowerment)
วิสัยทัศน์วิทยาลัยการศึกษา	ผลิตครูและบุคลากรทางการศึกษาที่มีสมรรถนะสูงชั้นนำของประเทศ เพื่อนวัตกรรมทางการศึกษาของชุมชน สู่สากล อย่างยั่งยืน
พันธกิจวิทยาลัยการศึกษา	<ol style="list-style-type: none"> <li>1. ผลิตและพัฒนาครูที่มีสมรรถนะวิชาชีพและทักษะแห่งอนาคต</li> <li>2. วิจัยและพัฒนานวัตกรรมการศึกษาเชิงพื้นที่สู่ความเป็นสากล</li> <li>3. บริการวิชาการด้วยศาสตร์ทางการศึกษาเพื่อการพัฒนาที่ยั่งยืน</li> <li>4. ทำนุบำรุงศิลปวัฒนธรรมและเอกลักษณ์ไทยให้ภูมิใจในท้องถิ่น</li> <li>5. บริหารจัดการที่ทันสมัยและมีธรรมาภิบาล มุ่งสู่องค์กรคุณภาพ</li> </ol>
อัตลักษณ์บัณฑิต วิทยาลัยการศึกษา	<ol style="list-style-type: none"> <li>1. อัตลักษณ์ทางวิชาชีพ: S: Spiritual of Teacher “มีจิตวิญญาณของความเป็นครู” E: Ethics Courage “มีความกล้าหาญทางจริยธรรม” U: Universalist of Major “มีความรู้กว้างและลึกในศาสตร์” P: Professional Teacher “มีความเชี่ยวชาญในวิชาชีพครู”</li> <li>2. อัตลักษณ์ทั่วไป: “มีสุนทรียภาพดี มีบุคลิกภาพดี มีสุขภาพดี มีจิตภาพดี”</li> </ol>
ค่านิยมร่วม	<p>S: Service Mind “ทำงานด้วยจิตใจที่ดี มุ่งให้บริการทางการศึกษาที่มีคุณภาพ”</p> <p>E: Ethics and Excellence of Education “ทำงานอย่างมีจริยธรรม และมุ่งความเป็นเลิศทางการศึกษา”</p> <p>U: Unity “ทำงานร่วมกันเป็นหนึ่ง เพื่อมุ่งสู่เป้าหมายเดียวกัน”</p> <p>P: Professional “ทำงานอย่างมืออาชีพ เพื่อคุณภาพและมาตรฐาน”</p>
สมรรถนะหลักขององค์กร (Core Competency)	<ol style="list-style-type: none"> <li>1. การผลิตครูและบุคลากรทางการศึกษาที่มีสมรรถนะสูงและมีทักษะแห่งอนาคต ด้วยหลักสูตรปริญญาตรีควบสองปริญญา และหลักสูตรบัณฑิตศึกษาที่มีคุณภาพ</li> <li>2. การฝึกประสบการณ์วิชาชีพทางการศึกษาและการนิเทศแบบผสมผสาน ด้วยภาคีเครือข่ายครูพี่เลี้ยง ผู้บริหารสถานศึกษา และอาจารย์นิเทศก์จากคณะร่วมผลิต</li> </ol>

	<p>3. การวิจัยและบริการวิชาการ เพื่อการพัฒนานวัตกรรมการศึกษาเชิงพื้นที่ และการเรียนรู้ตลอดชีวิตของชุมชน ด้วยองค์ความรู้ทางการศึกษา และศาสตร์พระราชา</p> <p>4. การอนุรักษ์ ฟื้นฟูทรัพยากรธรรมชาติ ทำนุบำรุงศิลปวัฒนธรรม และภูมิปัญญาท้องถิ่น ดำรงไว้ซึ่งเอกลักษณ์ชาติไทย ด้วยการบูรณาการกิจกรรมเสริมความเป็นครู</p> <p>5. การพัฒนาบุคลากรให้มีความเชี่ยวชาญตามสมรรถนะและมาตรฐานวิชาชีพ ด้วยระบบและกลไกการพัฒนาบุคลากรที่ส่งเสริมการเข้าสู่ตำแหน่งทางวิชาการที่สูงขึ้น</p> <p>6. การบริหารจัดการองค์กรที่ทันสมัย มีธรรมาภิบาล โปร่งใสและตรวจสอบได้ ด้วยระบบเทคโนโลยีสารสนเทศและการสื่อสาร เพื่อความเป็นเลิศในการจัดการศึกษา</p>
<p>วัฒนธรรมองค์กร (Organizational Culture)</p>	<p>ร่วมคิด ร่วมทำ ร่วมสร้างสรรค์ เพื่อการพัฒนา</p>



สีประจำวิทยาลัยการศึกษา

สีทอง: หมายถึง "ความรู้เรื่องแห่งปัญญา"

สีชมพู: หมายถึง "ความมีพลังและความคิดสร้างสรรค์"

สีทอง ชมพู: หมายถึง "ความมีพลังแห่งความคิดสร้างสรรค์และความรู้เรื่องแห่งปัญญา"

### กฎหมายที่เกี่ยวข้อง

- พระราชบัญญัติ การอุดมศึกษา พ.ศ. 2562
- พระราชบัญญัติ มหาวิทยาลัยพะเยา พ.ศ. 2553
- พระราชบัญญัติ วิธีการงบประมาณ พ.ศ. 2561
- พระราชบัญญัติ การรักษาความมั่นคงปลอดภัยทางไซเบอร์ พ.ศ. 2562
- พระราชบัญญัติ การพัฒนาดิจิทัลเพื่อเศรษฐกิจและสังคม พ.ศ. 2560
- พระราชบัญญัติ ว่าด้วยการทำความผิดเกี่ยวกับคอมพิวเตอร์ (ฉบับที่ 2 ) พ.ศ. 2560
- พระราชบัญญัติ การจัดทำยุทธศาสตร์ชาติ พ.ศ. 2560

### ข้อบังคับมหาวิทยาลัยพะเยา

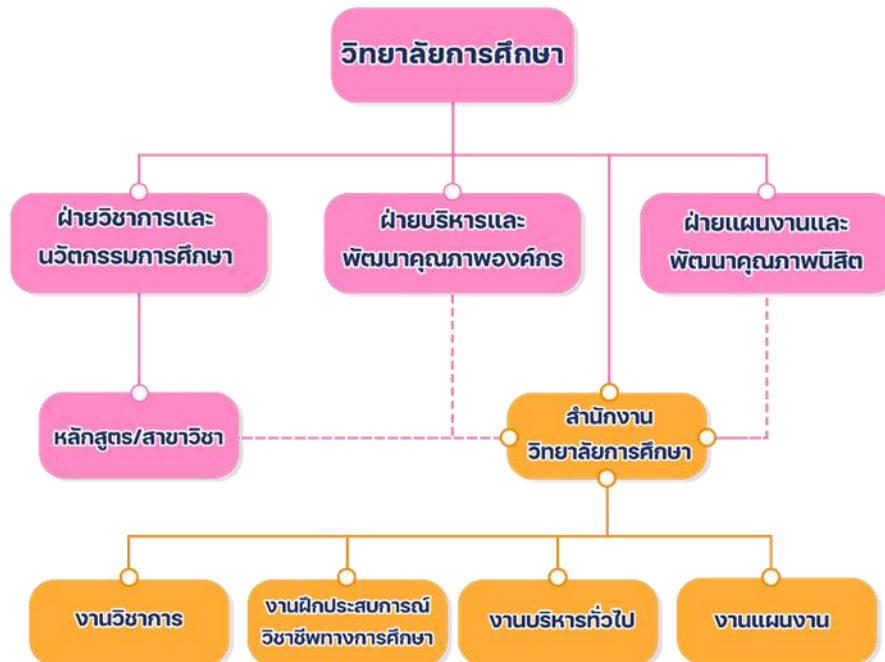
- ข้อบังคับมหาวิทยาลัยพะเยา ว่าด้วย ธรรมนูญบาล พ.ศ. 2564
- ข้อบังคับมหาวิทยาลัยพะเยา ว่าด้วย การติดตามและประเมินผลการดำเนินงานของผู้บริหาร พ.ศ. 2559
- ข้อบังคับมหาวิทยาลัยพะเยา ว่าด้วย การประกันคุณภาพการศึกษา พ.ศ. 2563
- ข้อบังคับมหาวิทยาลัยพะเยา ว่าด้วย การบริหารงานบุคคล พ.ศ. 2563

### ประกาศมหาวิทยาลัยพะเยา

- ประกาศ เรื่อง ยุทธศาสตร์ชาติ 20 ปี (พ.ศ. 2561 - 2580)
- ประกาศมหาวิทยาลัยพะเยา เรื่อง เจตนาธรรมณ์ ไม่ให้ ไม่รับ ของขวัญและของกำนัลทุกชนิดจากการ ปฏิบัติหน้าที่ (No Gift Policy) ประจำปีงบประมาณ พ.ศ. 2568
- ประกาศมหาวิทยาลัยพะเยา เรื่อง นโยบายการบริหารความเสี่ยงและควบคุมภายใน มหาวิทยาลัย พะเยา พ.ศ. 2566
- ประกาศมหาวิทยาลัยพะเยา เรื่อง หลักเกณฑ์และวิธีการประเมินผลการปฏิบัติงานของพนักงาน มหาวิทยาลัย พะเยา พ.ศ. 2564
- ประกาศมหาวิทยาลัยพะเยา เรื่อง เงินรางวัลสนับสนุนส่วนงานและผู้บริหารที่มีแนวปฏิบัติที่ดี ด้านการวางแผน ยุทธศาสตร์ ด้านบริหารแผนยุทธศาสตร์และงบประมาณด้วยระบบ e-budget ด้านการบริหารความเสี่ยงและการ ควบคุมภายใน และด้านการส่งเสริมการบริหารจัดการอย่างมีคุณภาพและความโปร่งใส พ.ศ. 2566
- ประกาศมหาวิทยาลัยพะเยา เรื่อง แนวทางการพิจารณารางวัลสนับสนุนส่วนงานและผู้บริหารที่มีแนวปฏิบัติที่ดี ด้าน การวางแผนยุทธศาสตร์ ด้านบริหารแผนยุทธศาสตร์และงบประมาณด้วยระบบ e-budget ด้านการบริหาร ความเสี่ยง และการควบคุมภายใน และด้านการส่งเสริมการบริหารจัดการอย่างมีคุณภาพและความโปร่งใส พ.ศ. 2566



# โครงสร้างองค์กรวิทยาลัยการศึกษา



หมายเหตุ :      ————  สายงานบังคับบัญชา  
                  - - - - -  สายงานการสนับสนุน

## รายละเอียดลักษณะงานและขั้นตอนการปฏิบัติงาน

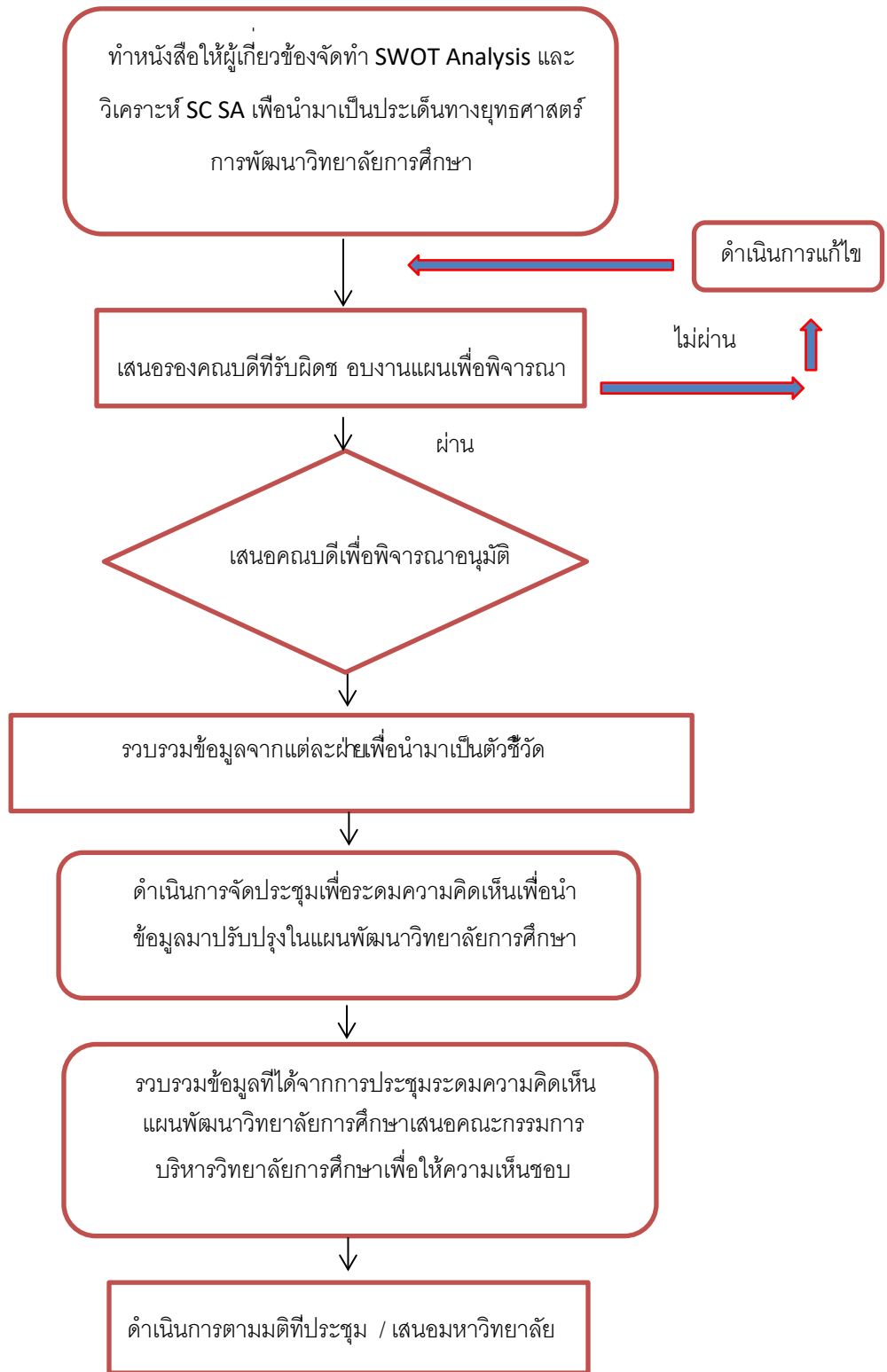
### หน้าที่ความรับผิดชอบ

1. จัดทำแผนยุทธศาสตร์วิทยาลัยการศึกษา ร่วมกับผู้บริหารและบุคลากรวิทยาลัยการศึกษา
2. ปรับปรุง ทบทวนแผนยุทธศาสตร์และแผนปฏิบัติการประจำปีงบประมาณ
3. รวบรวมเอกสาร แผนยุทธศาสตร์และแผนปฏิบัติการของวิทยาลัยการศึกษา ส่งกองแผนงานเพื่อนำเสนอขออนุมัติแผนฯ ต่อสภามหาวิทยาลัยตามขั้นตอน
  - 3.1 รายงานข้อมูลต่าง ๆ ส่งกองแผนงาน เช่น ข้อมูลประกอบการประเมินการจัดกลุ่มมหาวิทยาลัย โครงการพลิกโฉมมหาวิทยาลัย Reinventing university เป็นต้น
4. บริหารระบบสารสนเทศ e-budget ตรวจสอบงบประมาณ โครงการตามแผนปฏิบัติการของวิทยาลัยการศึกษา / การขอบรรจุโครงการตามแผนปฏิบัติการประจำปี โอน ย้าย เปลี่ยนแปลงโครงการ
5. จัดการข้อมูลผ่านระบบสารสนเทศ e-budget โครงการตามแผนปฏิบัติการที่รับผิดชอบ
6. รายงานผลการประเมินความสำเร็จตามแผนยุทธศาสตร์ประจำปีและแผนปฏิบัติการของวิทยาลัยการศึกษา ราย 6 เดือน ราย 12 เดือน ส่งกองแผนงานเพื่อรายงานต่อมหาวิทยาลัยตามลำดับขั้นตอน
7. รวบรวมข้อมูลเพื่อรายงานผลความก้าวหน้าการดำเนินงานของผู้บริหาร (Key Performance indicator : KPI) Flagship หรือข้อมูลอื่นที่เกี่ยวข้องและรายงานต่อมหาวิทยาลัย
8. จัดทำเอกสารประกอบการติดตามและประเมินผลการดำเนินงานของคุณบดี ประจำปีงบประมาณและรายงานผลต่อมหาวิทยาลัย
9. ให้ความอนุเคราะห์ข้อมูลประกอบการจัดทำ ITA (ความเสี่ยง) หรือข้อมูลอื่น ๆ ที่เกี่ยวข้อง

### ขั้นตอนการปฏิบัติงานแผนยุทธศาสตร์

ที่	รายละเอียดงาน	ระยะเวลา	ผู้รับผิดชอบ
1	แต่งตั้งคณะกรรมการดำเนินงานจัดทำแผนยุทธศาสตร์การ พัฒนาวิทยาลัยการศึกษา ระยะ 5 ปี	1 วัน	งานแผน
2	จัดประชุมผู้รับผิดชอบเพื่อทบทวนผลการดำเนินงานและ แผนยุทธศาสตร์การพัฒนาระยะ 5 ปี พร้อมทั้งร่วมกันวางกรอบเพื่อกำหนดยุทธศาสตร์และ กลยุทธ์ร่วมกันกับผู้รับผิดชอบตามพันธกิจของวิทยาลัย การศึกษา	1 วัน	งานแผน
3	จัดการประชุมระดมสมองผู้รับผิดชอบแต่ละฝ่าย เสนอกล ยุทธ์ มาตรการ ตัวชี้วัดและค่าเป้าหมายตามประเด็น ยุทธศาสตร์เพื่อจัดทำเป็นแผนยุทธศาสตร์การพัฒน วิทยาลัยการศึกษา ระยะ 5 ปี	2 สัปดาห์	งานแผน
4	รวบรวมข้อมูลกลยุทธ์ มาตรการ ตัวชี้วัดและค่าเป้าหมาย ตามประเด็นยุทธศาสตร์เพื่อวิเคราะห์ และจัดทำ (ร่าง) แผนยุทธศาสตร์การพัฒนาระยะ 5 ปี เสนอผู้บริหารวิทยาลัยการศึกษาเพื่อพิจารณาให้ความเห็น	2 สัปดาห์	งานแผน
5	นำเสนอ (ร่าง) แผนยุทธศาสตร์การพัฒนาระยะ 5 ปี ต่อที่ประชุมคณะกรรมการบริหาร วิทยาลัยการศึกษา เพื่อพิจารณาให้ความเห็นชอบ ก่อน เสนอต่อกองแผนงาน มหาวิทยาลัยพะเยา เพื่อเสนอต่อที่ ประชุมคณะกรรมการสภามหาวิทยาลัยพะเยา พิจารณา อนุมัติ	2 วัน	งานแผน
6	งานแผนงาน เผยแพร่แผนยุทธศาสตร์การพัฒนาระยะ 5 ปี การศึกษา	1 วัน	งานแผน
<p>กฎหมายที่เกี่ยวข้อง</p> <ul style="list-style-type: none"> <li>- พระราชบัญญัติ การอุดมศึกษา พ.ศ. 2562</li> <li>- พระราชบัญญัติ มหาวิทยาลัยพะเยา พ.ศ. 2553</li> <li>- พระราชบัญญัติ การพัฒนาดิจิทัลเพื่อเศรษฐกิจและสังคม พ.ศ. 2560</li> <li>- พระราชบัญญัติ การจัดทำยุทธศาสตร์ชาติ พ.ศ. 2560</li> <li>- ข้อบังคับมหาวิทยาลัยพะเยา ว่าด้วย การติดตามและประเมินผลการดำเนินงานของผู้บริหาร พ.ศ. 2559</li> <li>- ข้อบังคับมหาวิทยาลัยพะเยา ว่าด้วย ธรรมนูญบริหาร พ.ศ.2564</li> </ul>			

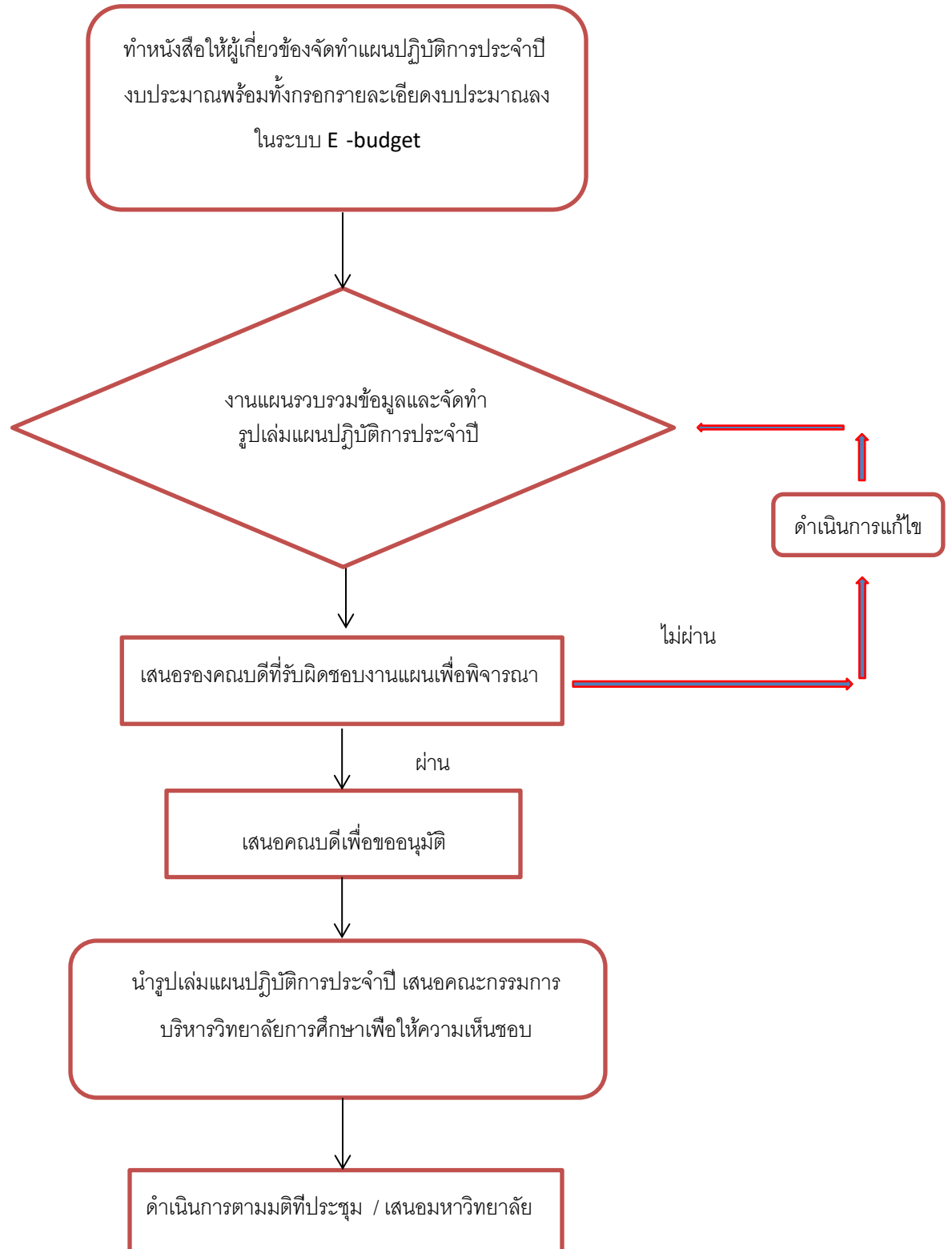
### Flowchart การจัดทำแผนยุทธศาสตร์วิทยาลัยการศึกษา



**ขั้นตอนการจัดทำแผนปฏิบัติการประจำปี**

ที่	รายละเอียดงาน	ระยะเวลา	ผู้รับผิดชอบ
1	ประชุมชี้แจงการจัดทำแผนปฏิบัติการประจำปีงบประมาณ	1 วัน	งานแผน
2	ส่วนงานที่รับผิดชอบเสนอโครงการ/กิจกรรม ตามประเด็น ยุทธศาสตร์การพัฒนาวิทยาลัยการศึกษา เพื่อจัดทำเป็นแผนปฏิบัติการประจำปี วิทยาลัยการศึกษา	1 สัปดาห์	งานแผน
3	รวบรวมข้อมูล โครงการ/กิจกรรมตามที่ส่วนงานเสนอ เพื่อใช้ประกอบการจัดทำ (ร่าง) แผนปฏิบัติการประจำปี วิทยาลัยการศึกษา	2 สัปดาห์	งานแผน
4	วิเคราะห์โครงการ/กิจกรรมและจำแนกตามประเด็น ยุทธศาสตร์การพัฒนาวิทยาลัยการศึกษา เพื่อจัดทำเป็น (ร่าง) แผนปฏิบัติการประจำปี วิทยาลัยการศึกษา	2 สัปดาห์	งานแผน
5	นำเสนอ (ร่าง) แผนปฏิบัติการประจำปี วิทยาลัยการศึกษา ต่อผู้บริหารวิทยาลัยการศึกษา เพื่อพิจารณาให้ความเห็น	2 วัน	งานแผน
6	นำเสนอ (ร่าง) แผนปฏิบัติการประจำปี วิทยาลัยการศึกษา ต่อที่ประชุมคณะกรรมการบริหารวิทยาลัยการศึกษา เพื่อพิจารณาให้ความเห็นชอบ ก่อนเสนอต่อกองแผนงาน มหาวิทยาลัยพะเยา เพื่อเสนอต่อที่ประชุมคณะกรรมการ สภามหาวิทยาลัยพะเยา พิจารณาอนุมัติ	1 วัน	งานแผน
<p>กฎหมายที่เกี่ยวข้อง</p> <ul style="list-style-type: none"> <li>- พระราชบัญญัติ มหาวิทยาลัยพะเยา พ.ศ. 2553</li> <li>- ข้อบังคับมหาวิทยาลัยพะเยา ว่าด้วย การติดตามและประเมินผลการดำเนินงานของผู้บริหาร พ.ศ. 2559</li> <li>- พระราชบัญญัติ การจัดทำยุทธศาสตร์ชาติ พ.ศ. 2560</li> <li>- พระราชบัญญัติ การอุดมศึกษา พ.ศ. 2562</li> <li>- กฎกระทรวงการจัดกลุ่มสถาบันอุดมศึกษา พ.ศ.2564</li> <li>- ยุทธศาสตร์ชาติ 20 ปี พ.ศ. 2561-2580</li> </ul>			

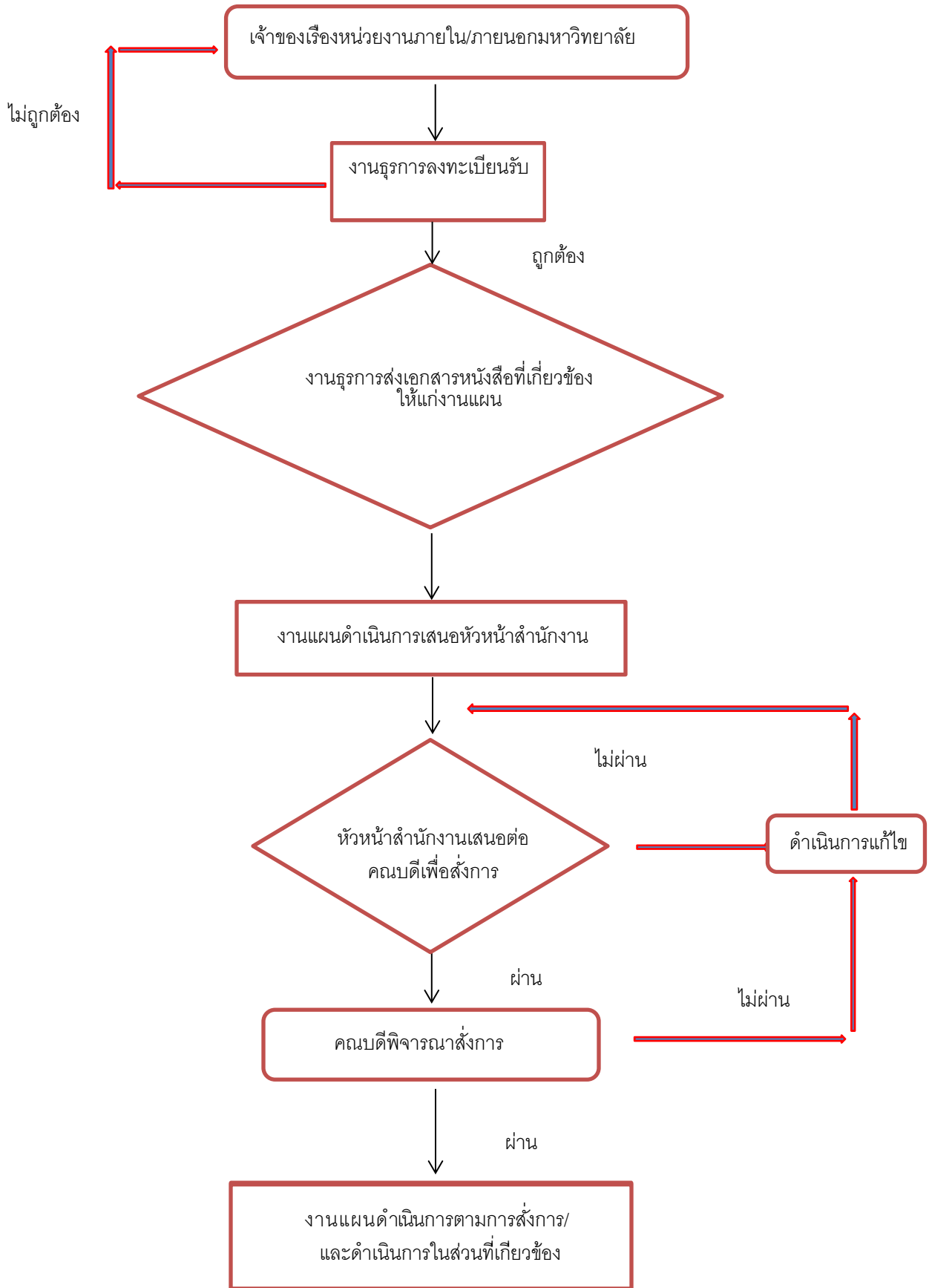
### Flowchart การจัดทำแผนปฏิบัติการประจำปีวิทยาลัยการศึกษา



**ขั้นตอนการรับหนังสือเกี่ยวกับงานแผน**

ที่	ผังกระบวนการ	ระยะเวลา	ผู้รับผิดชอบ
1	หน่วยงานภายใน/ภายนอก จัดส่งหนังสือมายังวิทยาลัยการศึกษา	5 นาที	งานธุรการ
2	งานธุรการวิทยาลัยการศึกษา พิจารณาหนังสือรับเข้าก่อนลงทะเบียนเอกสารรับเข้า	5 นาที	งานธุรการ
3	งานธุรการวิทยาลัยการศึกษา เกษียณหนังสือและเสนอหนังสือรับเข้าให้กับงานแผนงานวิทยาลัยการศึกษา	5 นาที	งานธุรการ
4	งานแผนงานวิทยาลัยการศึกษา พิจารณาหนังสือรับเข้าแล้วเสนอต่อให้กับหัวหน้าสำนักงานเพื่อพิจารณา ก่อนเสนอต่อคณบดีวิทยาลัยการศึกษาเพื่อพิจารณาสั่งการ	5 นาที	งานแผน
5	คณบดีวิทยาลัยการศึกษา พิจารณาสั่งการ	1-2 วัน	งานแผน
6	งานธุรการวิทยาลัยการศึกษา เสนอหนังสือที่คณบดีวิทยาลัยการศึกษา พิจารณาสั่งการเสร็จสิ้นให้กับงานแผนงาน	1 วัน	งานธุรการ
7	งานแผนงานดำเนินการตามการสั่งการและดำเนินการในส่วนที่เกี่ยวข้องต่อไป	1 วัน	งานแผน
<p>กฎหมายที่เกี่ยวข้อง</p> <ul style="list-style-type: none"> <li>- ระเบียบสำนักนายกรัฐมนตรีว่าด้วยงานสารบรรณ (ฉบับที่ 4) พ.ศ. 2564</li> <li>- พระราชบัญญัติ มหาวิทยาลัยพะเยา พ.ศ. 2553</li> <li>- พระราชบัญญัติการรักษาความมั่นคงปลอดภัยทางไซเบอร์ พ.ศ. 2562</li> <li>- ระเบียบมหาวิทยาลัยพะเยา ว่าด้วย การคุ้มครองข้อมูลส่วนบุคคล พ.ศ. 2566</li> </ul>			

### Flowchart การปฏิบัติการงานรับหนังสือเกี่ยวกับงานแผน

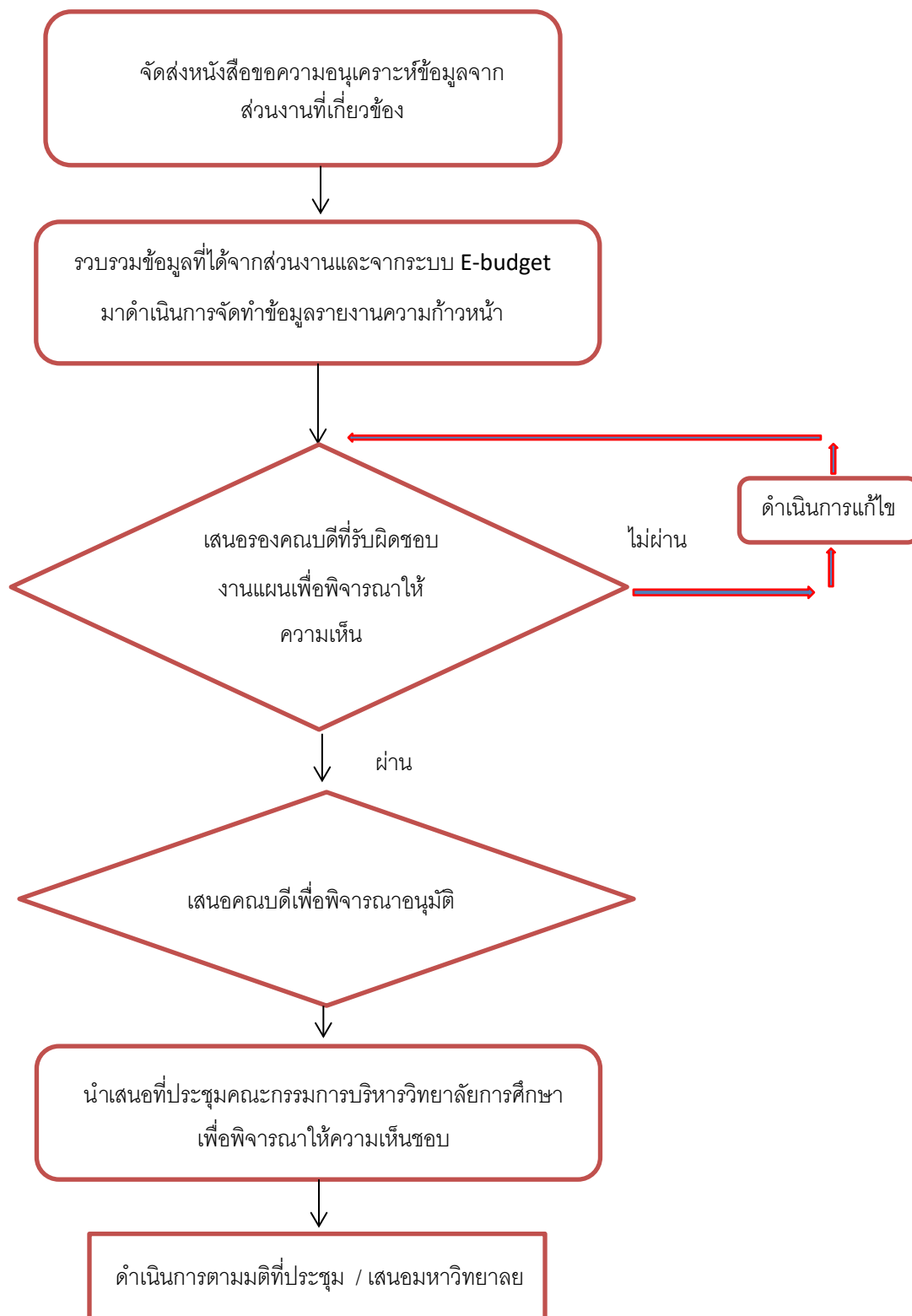


ขั้นตอนจัดทำรายงานผลการดำเนินงานตามแผนยุทธศาสตร์ส่วนงาน และรายงานผลการดำเนินงาน  
ตามแผนปฏิบัติการประจำปีงบประมาณ รอบ 6 เดือน และรอบ 12 เดือน

ที่	รายละเอียดงาน	ระยะเวลา	ผู้รับผิดชอบ
1	จัดส่งหนังสือขอความอนุเคราะห์ข้อมูลส่วนงานที่เกี่ยวข้อง	1-2 วัน	งานแผน
2	รวบรวมข้อมูลจากส่วนงานและจากระบบบริหารจัดการแผนและงบประมาณ (E-budget) มาวิเคราะห์และจัดทำรายงานผลการดำเนินงานตามแผนยุทธศาสตร์ส่วนงาน และรายงานผลการดำเนินงานตามแผนปฏิบัติการประจำปีงบประมาณ รอบ 6 เดือน หรือ 12 เดือน	2 สัปดาห์	งานแผน
3	เสนอรายงานผลการดำเนินงานตามแผนยุทธศาสตร์ส่วนงาน และรายงานผลการดำเนินงานตามแผนปฏิบัติการประจำปีงบประมาณ รอบ 6 เดือน หรือ 12 เดือน ต่อรองคณบดีฝ่ายแผนงานเพื่อพิจารณาให้ความเห็น	3-5 วัน	งานแผน
4	งานแผนงานวิทยาลัยการศึกษา เสนอรายงานผลการดำเนินงานตามแผนยุทธศาสตร์ส่วนงาน และรายงานผลการดำเนินงานตามแผนปฏิบัติการ ประจำปีงบประมาณ รอบ 6 เดือน หรือ 12 เดือน ต่อคณบดีวิทยาลัยการศึกษาเพื่อพิจารณาอนุมัติ	1 สัปดาห์	งานแผน
5	คณบดีวิทยาลัยการศึกษา พิจารณาอนุมัติ	1 วัน	งานแผน
6	นำเสนอรายงานผลการดำเนินงานตามแผนยุทธศาสตร์ส่วนงาน และรายงานผลการดำเนินงานตามแผนปฏิบัติการ ประจำปีงบประมาณ รอบ 6 เดือน หรือ 12 เดือน ต่อที่ประชุมคณะกรรมการบริหารวิทยาลัยการศึกษา เพื่อพิจารณาให้ความเห็นชอบ	1 วัน	งานแผน
7	งานแผนงานดำเนินการตามมติที่ประชุม และเสนอรายงานผลการดำเนินงานตามแผนปฏิบัติการประจำปีงบประมาณ รอบ 6 เดือน หรือ 12 เดือน ต่อกองแผนงานมหาวิทยาลัยพะเยา ดำเนินการในส่วนที่เกี่ยวข้องต่อไป	1 วัน	งานแผน
<p>กฎหมายที่เกี่ยวข้อง</p> <ul style="list-style-type: none"> <li>- พระราชบัญญัติ มหาวิทยาลัยพะเยา พ.ศ. 2553</li> <li>- ข้อบังคับมหาวิทยาลัยพะเยา ว่าด้วย การติดตามและประเมินผลการดำเนินงานของผู้บริหาร พ.ศ. 2559</li> </ul>			

- พระราชบัญญัติ การจัดทำยุทธศาสตร์ชาติ พ.ศ. 2560
- พระราชบัญญัติ การอุดมศึกษา พ.ศ. 2562
- กฎกระทรวงการจัดกลุ่มสถาบันอุดมศึกษา พ.ศ.2564
- ข้อบังคับมหาวิทยาลัยพะเยา ว่าด้วย ธรรมนูญบาล พ.ศ.2564
- ยุทธศาสตร์ชาติ 20 ปี พ.ศ. 2561-2580
- ประกาศมหาวิทยาลัยพะเยา เรื่อง เงินรางวัลสนับสนุนส่วนงานและผู้บริหารที่มีแนวปฏิบัติที่ดี ด้านการวางแผนยุทธศาสตร์ ด้านบริหารแผนยุทธศาสตร์และงบประมาณด้วยระบบ e-budget ด้านการบริหารความเสี่ยงและการ ควบคุมภายใน และด้านการส่งเสริมการบริหารจัดการอย่างมีคุณภาพและความโปร่งใส พ.ศ. 2566
- ประกาศมหาวิทยาลัยพะเยา เรื่อง แนวทางการพิจารณารางวัลสนับสนุนส่วนงานและผู้บริหารที่มีแนวปฏิบัติที่ดี ด้าน การวางแผนยุทธศาสตร์ ด้านบริหารแผนยุทธศาสตร์และงบประมาณด้วยระบบ e-budget ด้านการบริหาร ความเสี่ยง และการควบคุมภายใน และด้านการส่งเสริมการบริหารจัดการอย่างมีคุณภาพและความโปร่งใส พ.ศ. 2566

Flowchart ขั้นตอนจัดทำรายงานผลการดำเนินงานตามแผนยุทธศาสตร์ส่วนงาน และรายงานผลการดำเนินงานตามแผนปฏิบัติการ ประจำปีงบประมาณ รอบ 6 เดือน และรอบ 12 เดือน



ภาคผนวก  
ตัวอย่างเอกสารที่เกี่ยวข้อง

งานแผนยุทธศาสตร์ ประกอบด้วยเอกสารที่เผยแพร่ อาทิ เช่น

1. แบบฟอร์มแผนยุทธศาสตร์การพัฒนาร่างประจำปี พ.ศ. 2568-2572

ดาวน์โหลดเอกสารได้ที่ Link : <https://plan.up.ac.th/service/download?category=3>

หน้าเว็บไซต์กองแผนงาน → บริการ → ดาวน์โหลดเอกสาร → งานแผนยุทธศาสตร์ → แบบฟอร์มแผนยุทธศาสตร์การพัฒนาร่างประจำปี พ.ศ. 2568-2572



ส่วนงาน.....  
มหาวิทยาลัยพะเยา

คำนำ

.....  
หัวหน้าส่วนงาน.....

## 2. แบบฟอร์มแผนปฏิบัติการ ประจำปีงบประมาณ พ.ศ. 2568 (หน่วยงาน/ส่วนงาน)

ดาวน์โหลดเอกสาร ได้ที่ Link : <https://plan.up.ac.th/service/download?category=3>

หน้าเว็บไซต์กองแผนงาน → บริการ → ดาวน์โหลดเอกสาร → งานแผนยุทธศาสตร์ → แบบฟอร์มแผนปฏิบัติการ ประจำปีงบประมาณ พ.ศ. 2568



### แผนปฏิบัติการ

ส่วนงาน.....

ประจำปีงบประมาณ พ.ศ. 2568

มหาวิทยาลัยพะเยา

### คำนำ

แผนปฏิบัติการ ส่วนงาน..... ประจำปีงบประมาณ พ.ศ. 2568 ได้จัดทำขึ้นเพื่อให้สอดคล้องกับยุทธศาสตร์ที่วางการพัฒนามหาวิทยาลัยพะเยา การจัดทำแผนฯ ฉบับนี้เน้นการมีส่วนร่วมของผู้มีส่วนได้ส่วนเสียทุกกลุ่มมีการศึกษาแผนยุทธศาสตร์ชาติ และการเชื่อมโยงแผนยุทธศาสตร์ชาติกับแผนยุทธศาสตร์มหาวิทยาลัย รวมทั้งการกำหนดแนวทางการศึกษาตามประเด็นผลแผนยุทธศาสตร์ไว้อย่างชัดเจน เพื่อขับเคลื่อนการพัฒนามหาวิทยาลัยพะเยาให้บรรลุเป้าหมายอย่างเป็นรูปธรรม

แผนปฏิบัติการ ส่วนงาน..... ประจำปีงบประมาณ พ.ศ. 2568 นี้ประกอบด้วยโครงการตามแผนปฏิบัติการ / กิจกรรมที่ดำเนินการทั้งสิ้น ..... โครงการ ซึ่งครอบคลุมเป็นยุทธศาสตร์การพัฒนา ส่วนงาน ..... และมหาวิทยาลัยพะเยา

(.....)

หัวหน้าส่วนงาน.....

3. รายงานผลการดำเนินงานแผนยุทธศาสตร์การพัฒนาคณะ/วิทยาลัย ประจำปีงบประมาณ พ.ศ. 2568 รอบ 6 เดือน (ตุลาคม 2567 – มีนาคม 2568)

ดาวน์โหลดเอกสาร ได้ที่ Link : <https://plan.up.ac.th/service/download?category=3>

หน้าเว็บไซต์กองแผนงาน → บริการ → ดาวน์โหลดเอกสาร → งานแผนยุทธศาสตร์ → รายงานผลการดำเนินงานแผนยุทธศาสตร์การพัฒนาคณะ/วิทยาลัย ประจำปีงบประมาณ พ.ศ. 2568 รอบ 6 เดือน



รายงานผลการดำเนินงานแผนยุทธศาสตร์การพัฒนาคณะ..... มหาวิทยาลัยพะเยา  
ประจำปีงบประมาณ พ.ศ. 2568 รอบ 6 เดือน  
(ตุลาคม 2567 – มีนาคม 2568)

คณะ.....  
มหาวิทยาลัยพะเยา

คำนำ แก้ไขตามบริบทคณะ

แผนยุทธศาสตร์การพัฒนาคณะ..... มหาวิทยาลัยพะเยา ประจำปีงบประมาณ พ.ศ. 2568 – 2572 นี้ ได้จัดทำขึ้นให้สอดคล้องกับแผนยุทธศาสตร์การพัฒนามหาวิทยาลัยพะเยา โดยสอดคล้องกับยุทธศาสตร์ชาติ ระยะ 20 ปี (พ.ศ. 2561 – 2580) แผนพัฒนาเศรษฐกิจและสังคมแห่งชาติ ฉบับที่ 12 (พ.ศ. 2560-2564) แผนการศึกษาแห่งชาติ พ.ศ.2560-2579 มาตรฐานการศึกษาของชาติ พ.ศ. 2561 และนโยบายไทยแลนด์ 4.0 เพื่อให้สอดคล้องกับแผนยุทธศาสตร์การพัฒนามหาวิทยาลัยพะเยา ประจำปีงบประมาณ พ.ศ. 2567 – 2571 การจัดทำแผนกลยุทธ์ฉบับนี้ได้จัดทำโดยเน้นการมีส่วนร่วมของผู้มีส่วนได้ส่วนเสียทุกกลุ่มมีผลกระทบต่อการพัฒนาคณะและการเชื่อมโยงแผนกลยุทธ์คณะกับแผนยุทธศาสตร์มหาวิทยาลัย รวมทั้งการกำหนดแนวทางการติดตามประเมินผลแผนกลยุทธ์คณะไว้อย่างชัดเจน เพื่อขับเคลื่อนการพัฒนาคณะให้บรรลุเป้าหมายอย่างเป็นรูปธรรม

แผนยุทธศาสตร์การพัฒนาคณะ..... มหาวิทยาลัยพะเยา ประจำปีงบประมาณ พ.ศ. 2567-2571 ประกอบด้วย โครงสร้างองค์กร การวิเคราะห์สถานการณ์ปัจจุบันของคณะ การวิเคราะห์ความผูกพันกับลูกค้าและการแข่งขันในอุตสาหกรรมการศึกษา แผนยุทธศาสตร์เพื่อการพัฒนาคณะ การวัด การวิเคราะห์ การจัดการองค์ความรู้ และแนวทางการติดตามประเมินผล เป็นต้น

ในนามของผู้บริหารคณะ..... มหาวิทยาลัยพะเยา ขอขอบคุณคณะผู้บริหาร อาจารย์ และเจ้าหน้าที่ทุกท่าน ที่ได้ความร่วมมือนำมาจัดทำแผนกลยุทธ์การพัฒนาคณะ..... มหาวิทยาลัยพะเยา ประจำปีงบประมาณ พ.ศ. 2567 – 2571 นี้จนสำเร็จลุล่วงไปด้วยดี

(.....)  
คณบดีคณะ.....

4. รายงานผลการดำเนินงานแผนปฏิบัติการ หน่วยงาน/ส่วนงาน ประจำปีงบประมาณ พ.ศ. 2568 รอบ 6 เดือน (ตุลาคม 2567 – มีนาคม 2568)

ดาวน์โหลดเอกสาร ได้ที่ Link : <https://plan.up.ac.th/service/download?category=3>

หน้าเว็บไซต์กองแผนงาน → บริการ → ดาวน์โหลดเอกสาร → งานแผนยุทธศาสตร์ → รายงานผลการดำเนินงานตามแผนปฏิบัติการ หน่วยงาน/ส่วนงาน ประจำปีงบประมาณ พ.ศ. 2568 รอบ 6 เดือน



รายงานผลการดำเนินงานตาม  
ตามแผนปฏิบัติการ หน่วยงาน/ส่วนงาน.....  
ประจำปีงบประมาณ พ.ศ. 2568 รอบ 6 เดือน  
(ตุลาคม 2567 – มีนาคม 2568)

มหาวิทยาลัยพะเยา

คำนำ

**เปลี่ยนตามบริบทหน่วยงาน**

รายงานความก้าวหน้าผลการดำเนินงานตามแผนปฏิบัติการ หน่วยงาน/ส่วนงาน ..... ประจำปีงบประมาณ พ.ศ. 2568 รอบ 6 เดือน (ตุลาคม 2567 – มีนาคม 2568) นี้ เป็นการติดตามตรวจสอบผลการดำเนินงานและการรายงานความก้าวหน้าของผลการดำเนินงานตามตัวชี้วัดที่กำหนดไว้ในแผนฯ ซึ่งผลการดำเนินงานในภาพรวมพบว่า ส่วนใหญ่ส่วนงานและหน่วยงานสามารถดำเนินการได้ตามเป้าหมายและตัวชี้วัดที่กำหนดไว้


หน่วยงาน/ส่วนงาน..... หวังเป็นอย่างยิ่งว่า รายงานความก้าวหน้าผลการดำเนินงานตามแผนปฏิบัติการ นี้ จะเป็นประโยชน์ในการปรับปรุงพัฒนาการดำเนินงาน และเป็นแนวทางในการบริหารจัดการของผู้บริหารส่วนงานและหน่วยงาน ให้มีประสิทธิภาพยิ่งขึ้น

หน่วยงาน/ส่วนงาน.....  
มหาวิทยาลัยพะเยา  
มีนาคม 2568

## 5. รายงานผลการดำเนินงานตามแผนปฏิบัติการ ประจำปีงบประมาณ พ.ศ. 2567 (หน่วยงาน/ส่วนงาน)

ดาวน์โหลดเอกสาร ได้ที่ Link : <https://plan.up.ac.th/service/download?category=3>

หน้าเว็บไซต์กองแผนงาน → บริการ → ดาวน์โหลดเอกสาร → งานแผนยุทธศาสตร์ → รายงานผลการดำเนินงานตามแผนปฏิบัติการ ประจำปีงบประมาณ พ.ศ. 2567 รอบ 12 เดือน

 <p>รายงานผลการดำเนินงานตาม ตามแผนปฏิบัติการ หน่วยงาน/ส่วนงาน..... ประจำปีงบประมาณ พ.ศ. 2567 รอบ 12 เดือน (ตุลาคม 2566 – กันยายน 2567)</p> <p>มหาวิทยาลัยพะเยา</p>	<p>คำนำ</p> <p><b>เปลี่ยนคำกริยา</b></p> <p>รายงานความก้าวหน้าผลการดำเนินงานตามแผนปฏิบัติการ หน่วยงาน/ส่วนงาน ..... ประจำปีงบประมาณ พ.ศ. 2567 รอบ 12 เดือน (ตุลาคม 2566 – กันยายน 2567) นี้ เป็นการติดตามตรวจสอบผลการดำเนินงานและการรายงานความก้าวหน้าของกรดำเนินงานตาม <b>ตัวชี้วัด</b> ที่กำหนดไว้ในแผนฯ ซึ่งผลการดำเนินงานในภาพรวมพบว่า ส่วนใหญ่ส่วนงานและหน่วยงาน สามารถดำเนินการได้ตามเป้าหมายและตัวชี้วัดที่กำหนดไว้</p> <p>หน่วยงานส่วนงาน..... หวังเป็นอย่างยิ่งว่า รายงานความก้าวหน้าผลการดำเนินงานตามแผนปฏิบัติการ นี้ จะเป็นประโยชน์ในการปรับปรุงพัฒนาการดำเนินงาน และเป็นแนวทางในการบริหารจัดการของส่วนงานและหน่วยงาน ให้มีประสิทธิภาพยิ่งขึ้น</p> <p>หน่วยงานส่วนงาน..... มหาวิทยาลัยพะเยา กันยายน 2567</p>
---	--



**งานแผนงาน**  
**วิทยาลัยการศึกษา มหาวิทยาลัยพะเยา**